

SVO



LA NÉPHROLOGIE... DEPUIS 1969

Projet de transformation de la pharmacie HMR : Voir vidéo et documents sur intranet dans notre dossier dialyse

Questions posées lors de la présentation Kitelock :

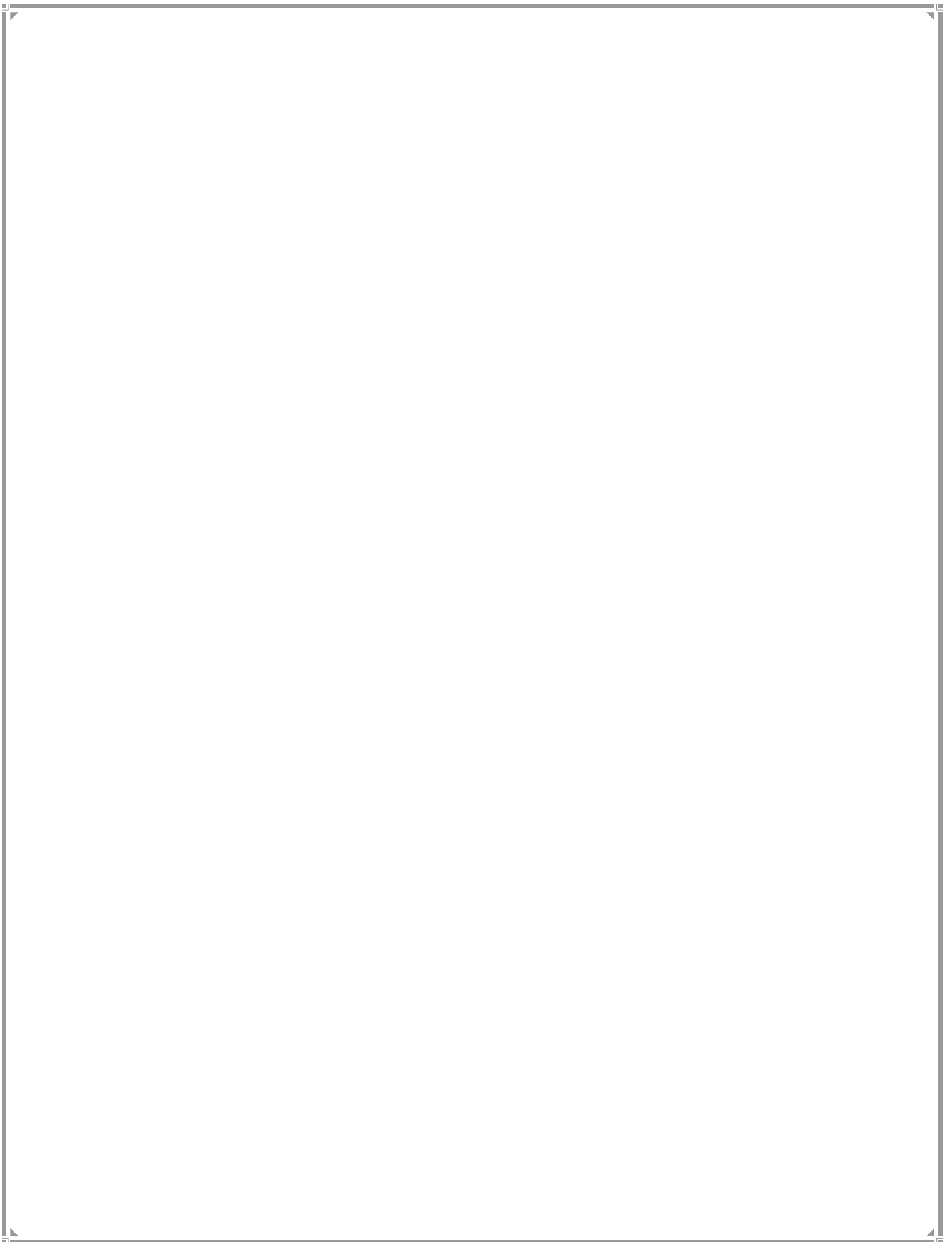
Question 1 : Quelle est la stabilité de Kitelock?

Réponse : Le produit a été testé jusqu'à une période de 3 semaines pour le DAVC et la concentration EDTA n'a pas changer. La stabilité n'a pas été testée plus de 3 semaines car on considère que c'est suffisant pour confirmer la stabilité à long terme du produit.

Question 2 : Est-ce que nous pouvons utiliser Kitelock comme solution verrou pour prévenir les caillots, infections et le biofilm?

Réponse : Kitelock est une solution verrou qui est identifié comme un anticoagulant, antimicrobien et anti-biofilm. Donc, Kitelock peut être utilisé en prévention des complications nommées précédemment dans les DAVC.

Des documents seront déposés sur intranet en lien avec la présentation. Certains documents sont en anglais et d'autres en français.

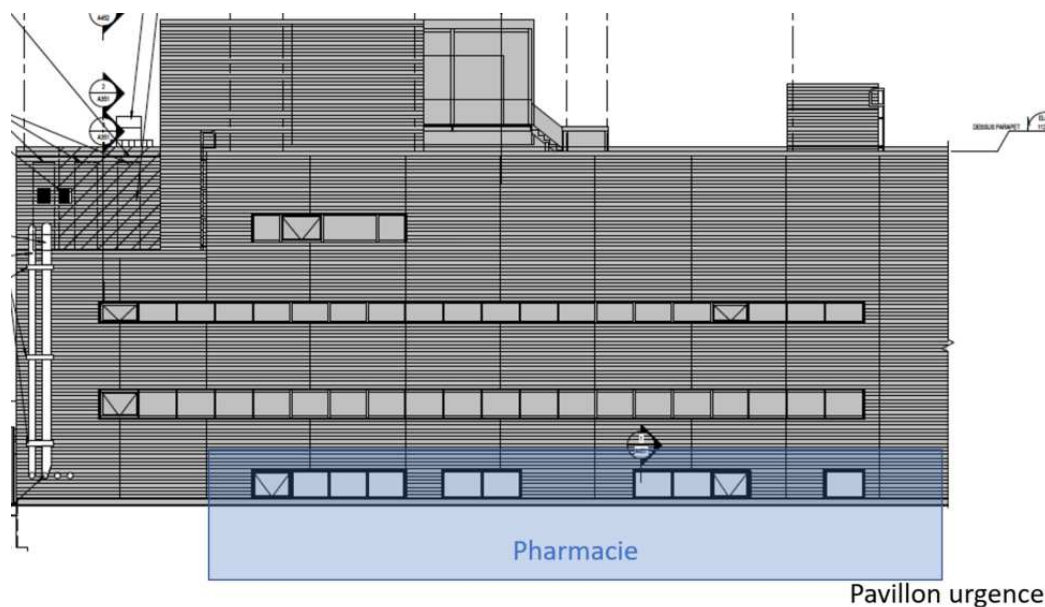




Projet de transformation de la pharmacie de l'Hôpital Maisonneuve-Rosemont

Raison d'être du projet : Revoir l'organisation du travail et concevoir un environnement physique permettant d'optimiser le circuit du médicament, afin d'assurer le respect des normes et la qualité de l'acte pharmaceutique. L'exercice se fait pour répondre aux besoins des patients, des équipes traitantes et selon les exigences de l'Ordre des pharmaciens du Québec.

Localisation : Le nouveau local de la pharmacie de préparation est localisé **au sous-sol du pavillon de l'urgence de l'HMR**. Toutes les préparations des médicaments (excluant la chimiothérapie et les produits de recherche) y seront effectuées pour desservir les patients de l'HMR. Le nouvel espace est donc décentralisé du cruciforme du pavillon principal et l'accès aux médicaments doit être repensé.



Impacts du déménagement

1. Perte du monte-charge qui relie les unités de soins
2. Distance augmentée avec le pavillon principal
(+/- 1 min de marche)

Éléments réfléchis pour conserver l'accessibilité aux médicaments

1. Casiers double-service installés à la pharmacie accessibles 24h/24h
2. Station et circuit d'envoi de bonbonnes préservé
3. Service régulier de livraison assuré par la brancarderie







Guide d'utilisation (voir aussi la capsule vidéo)

CASIERS double service



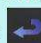



COLLECTE de médicaments

- 01 CARTE ACCÈS** Scanner votre carte d'accès
- 02 NUMÉRO IDENTIFICATION** Sur le clavier, composer le NIP et appuyer sur ok .
- 03 RETRAIT** Appuyer sur l'option retrait .
- 04 SÉLECTIONNER UNE PORTE** Les portes auxquelles vous avez accès sont illuminées . Il est possible d'avoir accès à plusieurs portes. Au clavier, inscrire le numéro d'une porte et appuyer sur ok .
- 05 COLLECTE** Ouvrir la porte et collecter **TOUS** les produits. Si plusieurs portes sont illuminées, elles s'ouvriront une après l'autre. SVP ouvrir **TOUTES** les portes.
- 06 FERMETURE** Fermer la porte. Elle se verrouillera automatiquement après 5sec. Door Secured. Remove Success

CASIERS double service



RETOUR de médicaments ou documents

- 01 CARTE ACCÈS** Scanner votre carte d'accès
- 02 NUMÉRO IDENTIFICATION** Sur le clavier, composer le NIP et appuyer sur ok .
- 03 DÉPOT** Appuyer sur l'option dépôt .
- 04 SÉLECTIONNER UNE PORTE** Les casiers vides disponibles pour le retour sont illuminées . Il est possible d'avoir accès à plusieurs portes. Au clavier, inscrire le numéro d'une porte et appuyer sur ok .
- 05 RETOUR** Ouvrir la porte sélectionnée et déposer **TOUS** les produits retournés à l'intérieur.
- 06 FERMETURE** Fermer la porte. Elle se verrouillera automatiquement après 5sec. Door Secured. Remove Success