



PLAN DE RÉTABLISSEMENT ET DE RÉSILIENCE DE L'EST DE L'ÎLE DE MONTRÉAL JUIN 2024

DOCUMENT SYNTHÈSE



*Centre intégré
universitaire de santé
et de services sociaux
de l'Est-de-
l'Île-de-Montréal*

Québec 

PLAN DE RÉTABLISSEMENT ET DE RÉSILIENCE DE L'EST DE L'ÎLE DE MONTRÉAL

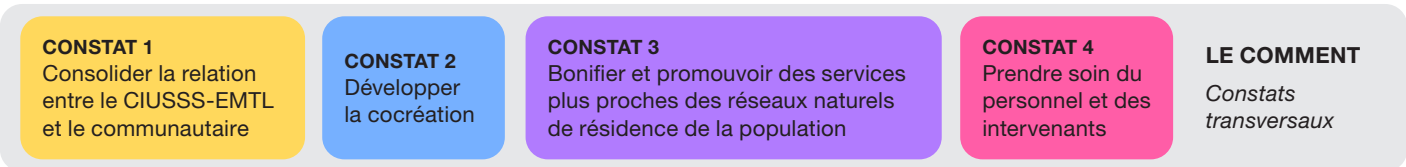
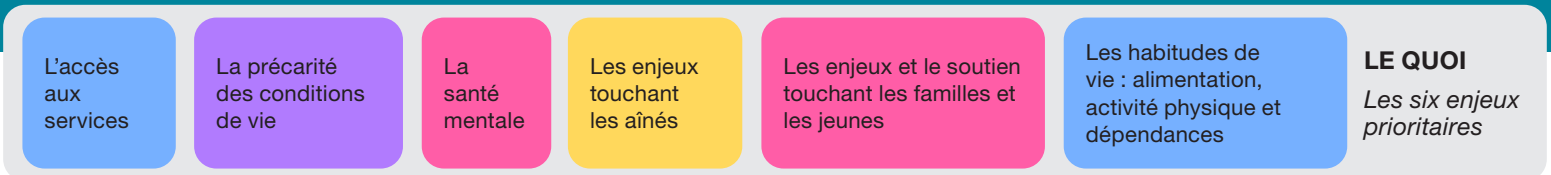
Faire mieux ensemble pour notre population et nos employé.e.s !

Contexte

La pandémie de COVID 19 et les mesures sanitaires mises en place ont eu de **profonds impacts sur la santé mentale et physique** de la population, exacerbant au passage les **inégalités sociales** et affectant particulièrement les groupes les plus vulnérables.

S'appuyant sur une collaboration étroite entre le réseau communautaire, le réseau de la santé et des services sociaux et les membres de notre collectivité, notre démarche vise à planifier le processus du rétablissement et de l'ancrer dans les réalités des communautés afin de **reconstruire mieux** (Build back better).

DÉMARCHE DU PLAN DE RÉTABLISSEMENT ET DE RÉSILIENCE



Modèle de gouvernance participative et communautaire

- Intervention de proximité
- Participation citoyenne et développement de la communauté
- Collaboration interorganisationnelle et intersectorielle
- Précaution, transparence et ouverture
- Reconnaissance

Modèles conceptuels

- Communauté en santé
- Approche quartier et ses ancrages
- Développement durable

Renforcer la résilience : absorber le choc, s'adapter, anticiper et gérer les risques futurs

LE POURQUOI

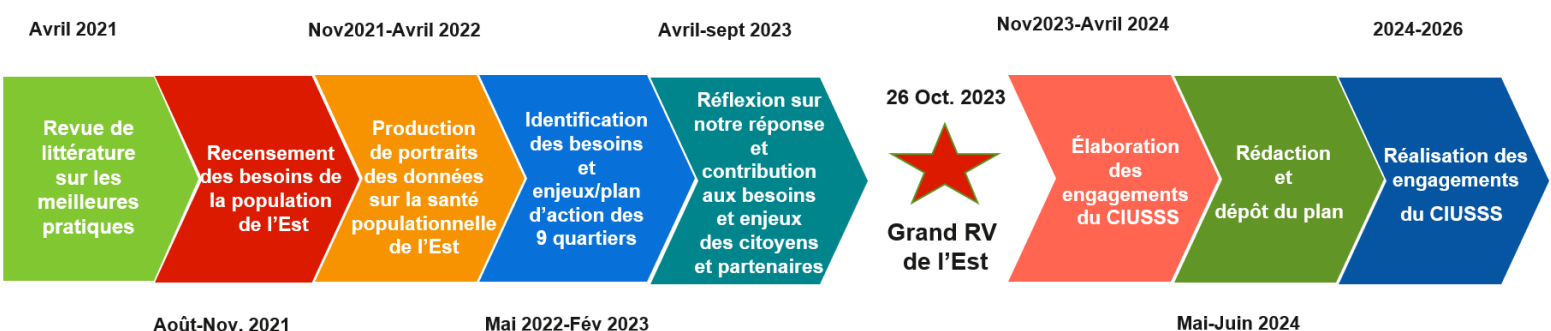
Valeurs organisationnelles du CIUSSS-EMTL

- Collaboration
- Professionalisme
- Qualité
- Communication
- Respect

Valeurs de santé publique

- Santé globale
- Réduction des inégalités sociales de santé
- Prévention
- Innovation tout en maintenant la rigueur scientifique

HISTORIQUE DES DÉMARCHES



LES ENGAGEMENTS DU CIUSSS-EMTL AUX SIX (6) ENJEUX PRIORITAIRES

Présentation des engagements que les directions du CIUSSS-EMTL déploient ou ont l'intention de déployer afin de répondre aux divers enjeux liés à la pandémie, favoriser le retour à une certaine normalité et contribuer à l'amélioration de la résilience urbaine

Enjeu 1 : L'accès aux services

Délais de réponse et adéquation de l'offre de services, Visibilité et organisation simplifiée des services, Services de proximité, Littératie en santé, Fracture numérique, Difficultés de transport

- Augmenter l'offre de services populationnelle offerte par les Infirmières praticiennes spécialisées en première ligne (IPSPL)
- Assurer la formation d'une relève qualifiée dans toutes les disciplines cliniques et niveaux académiques
- Faire une gestion optimisée du recrutement et des ressources humaines; diffuser outils et informations pour un milieu de travail sain
- Réembaucher les aides de service ayant terminé leur mandat pour contribuer aux besoins et dégager des professionnels pour des tâches plus spécialisées; soutenir les directions qui veulent transformer leur cahier de postes pour intégrer le titre d'emploi d'aide de service
- Améliorer nos services en continu en lien avec les différentes plaintes reçues
- Poursuivre les activités de recherche et développement de pratiques de pointe en vue de contribuer à améliorer la qualité des soins et services
- Rehausser le niveau de collaboration avec les partenaires de la communauté en poursuivant le développement du partenariat organisationnel
- Déployer pour septembre 2023 le Protocole de dépistage du cancer colorectal pour usagers avec ou sans médecin de famille
- Déployer de nombreux protocoles à visée préventive : traitement d'infection urinaire, évaluation du risque cardiovasculaire et dépistage du diabète de type 2, évaluation du risque de fracture (ostéoporose), dépistage du cancer du col de l'utérus, test du virus du papillome humain (VPH)
- Procéder à la migration du Centre d'expertise en maladies chroniques (CEMC) pour en améliorer l'offre, la complémentarité et les trajectoires de services
- Créer un plan de survivance de la clientèle oncologique dès l'annonce du diagnostic pour une coordination personnalisée de la prise en charge
- Poursuivre la diffusion d'information sur le service Ma grossesse pour augmenter les inscriptions, mieux répondre aux besoins et identifier les familles vulnérables
- Offrir le dépistage des maladies à déclaration obligatoire (MADO) dans tous points de services locaux
- Faciliter l'usage des services numériques des Ressources humaines (tutoriels, questions-réponses)

Enjeu 2 : La santé mentale

Dégradation de la santé mentale et augmentation des troubles psychiques, Exacerbation des troubles de santé mentale sévères existants et hausse des troubles concomitants, Impacts de l'isolement sur la santé mentale des personnes issues de l'immigration

- Mettre en place un comité réseau dans le cadre de la politique de soins et services en hébergement favorisant les échanges sur les meilleures pratiques en hébergement longue durée avec la participation d'organismes communautaires en hébergement
- Développer l'hébergement long terme en cohérence avec les besoins des usagers, tout en développant les mesures alternatives à l'hébergement
- Assurer l'accompagnement des gestionnaires par les ergothérapeutes pour les retours au travail suite à un trouble mental courant
- Inclure de nouveaux titres d'emploi afin de contrer la pénurie de personnel, enrichir l'offre de services et participer au recrutement international
- Faire rayonner les métiers en santé mentale dans nos communications
- Offrir une gamme étendue de formations et d'outils en santé mentale aux professionnels (dont GPS + et risques psychosociaux)
- Poursuivre et bonifier l'offre de formation Premiers soins en santé mentale (PSSM) pour les adultes intervenant auprès des jeunes auprès des partenaires internes et externes
- Promouvoir l'offre de services d'Aire ouverte aux jeunes de 12 à 25 ans afin de répondre aux enjeux de santé mentale et physique et favoriser l'accompagnement personnalisé au besoin
- Investir le nouveau local d'Aire ouverte et faire connaître son offre de services aux jeunes et à leurs proches, poursuivre le développement de partenariats avec la communauté
- Promouvoir le service du Programme d'aide aux médecins du Québec du Collège des médecins du Québec

Enjeu 3 : Les habitudes de vie alimentation, activité physique et dépendances

Détérioration des habitudes de vie liées à l'alimentation saine et à l'activité physique :

Problèmes d'accès à des aliments sains, Faible taux d'activité physique, notamment chez les adolescent.e.s et les jeunes adultes, Bonification des services en nutrition

Détérioration des habitudes de vie liées à la dépendance aux substances, aux jeux de hasard et d'argent et

aux écrans : Augmentation de la consommation de drogues et d'alcool, Temps d'écran excessif, Pratiques à risque au niveau du jeu pathologique (de hasard et d'argent), Crise des opioïdes

- Promouvoir les activités associées aux saines habitudes de vie (Espace bien-être dans le journal TOPO 3-4 fois par an)
- Poursuivre les travaux du comité environnement durable et les initiatives qui font la promotion du transport actif et paniers bio avec les points de services dans nos installations; faire connaître le transport actif et les parcours de marche à nos employés et à la population sur nos plateformes de communication
- Promouvoir les 6 capsules vidéo du projet Bouge, Aime, Mange (BAM; prévention, sensibilisation et promotion des saines habitudes de vie pour les 10-17 ans) sur le site web
- Former et sensibiliser davantage les membres de la Direction des soins infirmiers aux saines habitudes de vie
- Déployer l'Équipe de concertation communautaire et de rapprochement (ECCR) par les services de crise et dépendance itinérance pour le territoire
- Mettre en place le dépistage du gamma-hydroxybutyrate (GHB)
- Collaborer avec des partenaires du milieu en dépendance, itinérance et problèmes associées (ex : cri de ralliement, ateliers, capsules, etc.)
- Collaborer avec des organisations internes et externes pour soutenir les usagers et leur entourage (ex. : GMF-U, organismes communautaires, pharmacies, etc.)
- S'assurer que les travailleurs sociaux dans les écoles secondaires sont en lien avec les intervenants toxico intervenants du Centre de réadaptation en dépendances de Montréal présents dans les milieux-écoles
- Chaque intervenant sera responsable de s'informer des ressources existant dans son milieu et créer un premier contact
- Assurer une connaissance mutuelle des services, une meilleure transition et collaboration vers le bon service pour les jeunes du secondaire
- Poursuivre l'implantation des comités transversaux en dépendance et en itinérance
- Participer aux espaces de dialogues et activités réunissant divers acteurs en occupant des rôles variés (colloque, conférence, etc.)
- Faciliter la circulation d'informations des partenaires vers les directions du CIUSSS-EMTL
- Mettre à jour la section Intranet dépendance et itinérance
- Former au repérage et à la détection en dépendance des organismes, au besoin
- Favoriser des expériences de transferts de connaissances croisées avec les partenaires
- Promouvoir les approches et initiatives favorables à la santé des individus et des collectivités (ex. : article dans Le Fil, intranet, etc.)
- Partager les communications en provenance de la Direction régionale de la santé publique (DRSP) avec les équipes
- Sensibiliser les usagers et employés de notre organisation aux saines habitudes de vie entourant notamment la dépendance aux substances, aux jeux et aux écrans
- Déployer une offre de formation aux professionnels travaillant auprès des 4-17 ans sur la cyberdépendance
- Soutenir les moyens pour prévenir et réduire les surdoses, les ITSS ainsi que les risques associés au sein de la direction et avec les partenaires internes et externes

Enjeu 4 : La précarité des conditions de vie

Précarité économique (revenus/emplois), Insécurité alimentaire, Difficultés d'accès à des logements salubres et abordables, Coût des transports et entrave à la mobilité

- Continuer le développement du projet de plateau technique, en collaboration avec la Direction du soutien à l'autonomie des personnes âgées (SAPA) et déficience intellectuelle, trouble du spectre de l'autisme et déficience physique (DI-TSA-DP), pour offrir l'opportunité de réintégrer le marché du travail dans un environnement supervisé et contribuer à notre mission de développement durable
- Poursuivre les partenariats de la Direction des services techniques (DST) pour offrir des alternatives de réinsertion socio-professionnelle pour des titres d'emploi non spécialisés
- Faire davantage la promotion, au sein de la population et par les organismes communautaires, des opportunités d'emploi à la DST
- Travailler les trajectoires de services en insalubrité complexe des logements avec les partenaires intersectoriels
- Diffuser largement notre offre de services en insalubrité complexe des logements aux partenaires communautaires
- Diffuser les outils et les services disponibles en insalubrité aux équipes du CIUSSS-EMTL et être en soutien lors de situations d'insalubrité complexe

Enjeu 5 : Les enjeux touchant les aînés

Accès aux services : Littératie en santé, Visibilité et organisation simplifiée des services, Fracture numérique, Services de proximité, Difficultés de transport

Isolement, solitude et santé mentale : Isolement et solitude, Dégradation de la santé mentale et augmentation des troubles psychiques, Maltraitance et violence, Âgisme et cohabitation sociale

Habitudes de vie : Alimentation saine, Activité physique, Déconditionnement physique et cognitif, Dégradation des conditions de vie

- Partager aux intervenants auprès de clientèle âgée, la formation Santé mentale chez les aînés offerte par l'équipe gérontopsychiatrie
- Assurer la formation du personnel sur les outils disponibles concernant la prise en charge des personnes âgées
- Promouvoir des outils disponibles en lien avec la prise en charge des personnes âgées
- Poursuivre les actions liées aux directives ministérielles pour prévenir le déconditionnement des aînés (prévention et intervention)
- Poursuivre le service de brigades mobilité (duos préposé aux bénéficiaires et kinésologue) en centre hospitalier, pour rehausser les interventions préventives, diminuer le déconditionnement et favoriser un retour à domicile plutôt qu'en centre de convalescence
- Collaborer au programme kinésologues-préposés pour la mobilisation des usagers en courte durée à l'Hôpital Maisonneuve-Rosemont (HMR) et l'Hôpital Santa Cabrini Ospedale (HSCO)
- Déployer davantage de milieux qui offriront des groupes VACTIVE par la promotion auprès des organismes
- Collaborer avec des directions internes pour revoir les trajectoires et adapter le continuum de prévention des chutes
- Maintenir les liens avec les propriétaires des résidences privées pour aînés et ressources non institutionnelles

Enjeu 6 : Les enjeux et le soutien touchant les familles et les jeunes

Soutien aux familles et aux jeunes enfants : Développement global des enfants et interventions précoces, Dégradation de la santé mentale des parents et augmentation des troubles psychiques, Détérioration de la situation des familles en situation de vulnérabilité, Exposition à la violence familiale et négligence parentale

Enjeux touchant les jeunes : Décrochage scolaire, Violence armée et violence subie, Tensions familiales et violence conjugale

- Déployer l'équipe mobile diagnostique pour les troubles neurodéveloppementaux
- Poursuivre le déploiement de la plateforme E-PATS (Early Positive Approaches to Support) comme projet de recherche
- Mettre en place le programme Peau à peau en salle de réveil
- Maintenir les mécanismes en place pour les subventions Soutien aux familles (SAF)
- Soutenir l'inclusion de jeunes et parents partenaires dans des projets liés au développement global des enfants, notamment Agir tôt
- Rehausser le partenariat avec la communauté afin que les services de garde éducatifs à l'enfance et organismes communautaires soient parties prenantes de la trajectoire Agir tôt, dont la surveillance développementale des enfants de 0-5 ans
- Mettre en place un calendrier annuel pour Triple P (Pratiques parentales positives) : conférences universelles et groupe de niveau 4
- Rendre disponible un outil promotionnel interne (affiche de la programmation) sur Triple P, à l'ensemble des équipes jeunesse
- S'assurer que Triple P est offert par le Guichet d'accès intégré jeunesse (GAIJ) pour tous nos parents comme première intervention
- S'assurer que la publicité Triple P est véhiculée par nos Centres de la petite enfance (CPE) et nos milieux-écoles
- Collaborer avec nos organismes partenaires offrant Triple P à unifier le calendrier de l'offre de soins pour tout notre territoire
- Promouvoir le site web Agir tôt du CEMTL pour faire connaître les informations pour soutenir les parents et partenaires sur le développement des enfants (diffusion systématique au rendez-vous de vaccination de 18 mois)
- Promouvoir le programme ministériel Ma grossesse à l'aide du matériel promotionnel dans les pharmacies, cliniques et organismes
- Optimiser la mise en place systématique des rencontres d'information aux parents dès la mise en attente en intervention précoce
- Promouvoir les outils développés pour les familles et les enfants auprès des employés et de la population
- Promouvoir les outils développés entourant le développement global des enfants auprès de nos employés et de la population
- Lorsqu'une femme enceinte informe les conditions d'exercice (retrait préventif), informer par courriel sur le site web Ma Grossesse
- Lors de demande de congé parental, transmettre par un courriel automatique des dépliants, outils et ressources d'aide
- Faciliter l'aménagement du temps de travail afin de permettre une meilleure cohabitation travail-famille
- Promouvoir le Programme d'aide aux employés et à leur famille (PAEF) avec des exemples concrets
- Considérer dans la politique de repérage, détection et intervention précoce en dépendance les personnes enceintes, les parents de jeunes enfants et leur coparent
- Implanter la cellule d'action concertée de crise en violence conjugale; faire connaître la cellule et son mode de fonctionnement
- Cellule d'action concertée en violence conjugale: l'équipe Résolution joue un rôle central dans l'évaluation du risque d'homicide en contexte de violence conjugale et offre d'autres services (hébergement de crise, accompagnement et soutien, arrimage, orientation)
- Déployer la nouvelle politique et procédures associées (Violence conjugale et Harcèlement) et former les gestionnaires et employés
- Partager la formation ENA (environnement numérique d'apprentissage) et les outils en lien avec la bienveillance auprès des enfants
- Actualiser le contenu disponible sur le site interne du CIUSSS-EMTL et en faire la promotion afin que les capsules et outils disponibles pour agir en promotion et prévention de la crise familiale aient une plus grande portée auprès de la population
- Développer des plans de communication pour mieux faire connaître les services jeunesse à nos employés et à la population

Enjeu 6 : Les enjeux et le soutien touchant les familles et les jeunes (suite)

- Offrir aux jeunes décrocheurs l'opportunité de travailler à la DST, à condition de reprendre les études pour réussir leur secondaire 5
- Développer et consolider nos partenariats avec les maisons d'enseignement pour des programmes de formation innovants
- Collaborer à la mise en place de passerelle académique visant le développement professionnel continu des employés et jeunes
- Agir en partenariat avec les maisons d'enseignement pour des activités in situ pour promouvoir nos milieux de soins et de formation
- Rendre disponibles des milieux de stage stimulants pour les étudiants
- Faire connaître les métiers et professions de la santé aux jeunes du territoire et les opportunités de stage et d'emploi
- Collaborer aux projets portés par la communauté et partenaires externes sur la sécurité urbaine et violence armée chez les jeunes

Engagements transversaux touchant à plusieurs enjeux

Accès aux services, Santé mentale, Enjeux touchant les aînés & Enjeux et soutien touchant les familles et les jeunes

- Améliorer les délais d'accès et la pertinence du recours aux consultations psychiatriques par le rehaussement de la contribution multidisciplinaire dans les réponses aux demandes des partenaires et par le développement de la psychiatrie communautaire; communiquer les services disponibles en santé mentale pour adultes, aux partenaires du réseau de la santé tels que les GMF, organismes communautaires et partenaires intersectoriels
- Promouvoir les différents outils d'autosoins disponibles, tels que *Retrouver son entrain*, *Revivre ou Aller mieux à ma façon*

Accès aux services, Habitudes de vie, Précarité des conditions de vie & Enjeux et soutien touchant les familles et les jeunes

- Déployer un projet pilote avec la Fondation OLO et organismes communautaires pour une offre en sécurité alimentaire aux familles vulnérables : groupe adressant les saines habitudes de vie, habitudes alimentaires et la réponse optimale aux besoins des enfants

Accès aux services, Habitudes de vie & Enjeux touchant les aînés

- Offrir des activités de promotion-prévention de proximité dans la communauté en partenariat avec des organismes communautaires

Accès aux services & Précarité des conditions de vie

- Présenter aux directions et à la communauté sur les services de santé publique : Équipe-relais, Services intégrés de dépistage et de prévention des infections (SIDEPI), Centre d'abandon du tabagisme (CAT), insalubrité complexe, organisation communautaire

Accès aux services & Enjeux touchant les aînés

- Poursuivre l'implication des infirmières praticiennes spécialisées (IPS) dans les interventions en prévention
- Faire preuve de flexibilité dans l'évaluation des besoins de l'usager en fonction des ressources disponibles
- Augmenter la connaissance de l'offre de services du Service investigation ambulatoire (SIA) tant au niveau de la 1^{re} que la 2^e ligne
- Mettre en place des rencontres Midi-pharmacie, appelées «Midi-Savoirs» pour faire connaître les diverses offres de services et capter les opportunités d'arrimage avec les pharmacies communautaires, en plus d'assurer le transfert d'information vers elles
- Contribuer à promouvoir l'offre de services du CIUSSS-EMTL auprès des partenaires, établissements d'enseignement et stagiaires
- Faire la promotion de nos services auprès de nos partenaires internes et externes en continu
- Faire valoir l'étendue des services pouvant être effectués par les IPS
- Publiciser les portes d'entrée pour optimiser l'accès de la population aux services en santé offerts sur le territoire de l'Est
- Participer à la promotion de l'offre de service de première ligne en santé et services sociaux auprès de la population de l'Est; ex: campagne de marketing social avant et pendant certaines périodes charnières (Fêtes, vacances estivales, etc.) pour promouvoir les alternatives à l'urgence, campagne en continu auprès de la population aux prises avec des enjeux de fracture numérique
- Améliorer l'accès aux services en adaptant notre site Internet aux besoins de la clientèle

- Collaborer à organiser des foires entre organismes selon la volonté/ besoin des directions cliniques et partenaires communautaires
- Faciliter les liens entre le réseau communautaire et les différentes directions du CIUSSS, selon le besoin
- Permettre un accès simplifié et centralisé à nos services (SAPA, DI-TSA, DP, intervention précoce)
- Créer un guichet unique pour les demandes en ambulatoire au niveau de la 2^e ligne
- Créer et consolider des guichets d'investigation en cancérologie
- Soutenir en gestion de projets (outils, coordination) et évaluation (indicateurs, mesures) dans les démarches pour simplifier l'accès
- Faire connaître davantage le rôle de proximité de notre équipe-relais à la communauté
- Accentuer le repérage de la clientèle aînée tel que requis par le Ministère de la santé et des services sociaux
- Agir en tant que conseiller pour des projets en promotion et prévention de la santé
- Revoir notre offre d'ateliers sur les saines habitudes de vie (ateliers communautaires par les conseillères en promotion de la santé)
- Offrir la téléconsultation en médecine, en chirurgie et en cancérologie
- S'assurer de la qualité et simplicité des informations diffusées sur Internet et Intranet en identifiant, accompagnant et formant les contributeurs de notre organisation; accroître la réactivité en sensibilisant les contributeurs à l'importance de maintenir à jour
- Travailler conjointement certaines stratégies avec nos partenaires communautaires afin de rehausser la littératie en santé de la population de l'Est et faciliter leur accès aux soins et services requis au bon moment, au bon endroit et par le bon professionnel
- Développer des stratégies pour rejoindre les proches et/ou organismes/intervenants des personnes en fracture numérique
- Continuer le développement d'outils de communication pour les usagers sans accès à des outils numériques
- Faciliter l'accès aux services de première ligne en réduisant la fracture numérique; intégrer les points de services locaux à l'offre de services; rehausser les ressources humaines dédiées à la réponse téléphonique dans nos centrales d'appels de première ligne; voir évoluer la centrale COVID vers une centrale plus large et englobant la 1^{re} ligne : augmenter les heures de couverture en semaine, consolider le service les fins de semaines et fériés, optimiser la réponse aux heures de pointe, optimiser la qualité de prise en charge téléphonique, accompagner, si souhaité, dans des démarches numériques
- L'Espace partenaire en cancérologie offre des salons virtuels, des rencontres hebdomadaires et des prêts de tablette pour les personnes touchées par le cancer et a un canal YouTube et une infolettre, offrant des outils et du référencement
- Assurer la disponibilité de tablettes pour les patients sur les unités afin de favoriser la communication avec les familles
- Soutenir dans des projets de redistribution d'outils technologiques auprès de la communauté (faciliter les liens)
- Télémédecine en chirurgie : offrir le volet enseignement à distance par l'entremise des applicatifs numériques

Engagements transversaux touchant à plusieurs enjeux (suite)

Santé mentale & Habitudes de vie

- Promouvoir les services du PAEF et l'offre des organismes communautaires, notamment en contexte de deuil
- Poursuivre l'intégration de la dépendance, itinérance et concomitance à la programmation du bureau de la mission universitaire

Santé mentale & Enjeux et soutien touchant les aînés

- Développer une trajectoire de soins qui répond aux besoins de la clientèle SAPA et DI-TSA-DP avec problématique de santé mentale
- Développer l'offre de soutien aux proches en gérontopsychiatrie et à l'équipe Résolution en intégrant des pairs-aidants familles
- Consolider le plan de communication externe de l'offre de formation du Centre d'apprentissage santé et rétablissement (CASR) et son offre de service pour hausser le nombre de membres de la population, employés et partenaires y ayant accès au niveau national
- Pour les tragédies locales impliquant des partenaires du territoire, clarifier l'offre de services de la première ligne santé mentale et la collaboration avec les services psychosociaux généraux pour répondre efficacement aux besoins de la population et des usagers

Santé mentale & Enjeux et soutien touchant les familles et les jeunes

- Pérenniser un calendrier de formations PSSM et en faire la promotion aux groupes pouvant en bénéficier
- Faciliter l'inclusion de patients partenaires (jeune et son parent) dans des projets d'optimisation de trajectoires en santé mentale (ex. : Programme québécois pour les troubles mentaux – volet jeunesse, aide au recrutement, encadrement, formation)

Santé mentale, Enjeux touchant les aînés & Enjeux et soutien touchant les familles et les jeunes

- Mettre en place une stratégie pour assurer l'orientation des usagers en fonction de leurs besoins plutôt que de leurs diagnostics
- Maintenir le corridor entre les urgences des centres hospitaliers et l'Institut universitaire en santé mentale de Montréal (IUSMM)
- Faire des activités bientraitance pour reconnaître/lutter contre la maltraitance dans nos milieux, mieux soutenir les proches aidants
- Informer les employés de la Direction des programmes santé mentale, dépendance et itinérance (DPSMDI) quant à la contribution des patients-proches-partenaires et pairs-aidants/pairs-aidants famille
- Embaucher de nouvelles infirmières praticiennes spécialisées en santé mentale (IPSSM) et augmenter leur offre de service populationnelle
- Poursuivre largement la diffusion de l'offre d'ateliers et formations aux partenaires communautaires par l'équipe relais pour donner l'accès aux partenaires souhaitant en bénéficier pour leurs équipes ou leur clientèle
- Promouvoir des outils et des documents disponibles en provenance de la DPSMDI au sein de nos urgences
- Sensibiliser la population à la modalité d'intervention de groupe, en mettant en perspective ses bénéfices, de façon à diminuer les résistances et améliorer l'accès aux services les mieux indiqués selon les besoins
- Promouvoir des outils de dépistage et de prévention du suicide
- Continuer à mettre de l'avant les services et équipes en santé mentale sur nos plateformes de communication, notamment dans les réseaux sociaux et dans les médias, tout en contribuant à sensibiliser la population sur le sujet

Habitudes de vie & Enjeux touchant les aînés

- Développer de nouveaux canaux de communication à la population en optimisant nos partenariats avec les services de loisirs et vie communautaire des arrondissements

- Assurer la promotion des activités associées aux saines habitudes de vie auprès du personnel, des stagiaires et équipes de recherche
- L'Espace partenaire en oncologie a tenu son premier colloque à l'automne 2023 sur le thème de «Fatigue et cancer» résultant par le partage de différentes initiatives réseau dont l'exercice pour soutenir les patients dans leur parcours de cancer
- Promouvoir des initiatives externes à l'interne et dans le milieu communautaire, ex: arrêt tabagique, mois de prévention des chutes

Habitudes de vie & Enjeux et soutien touchant les familles et les jeunes

- Poursuivre la création ou la promotion de contenu destiné à la population afin de promouvoir les saines habitudes de vie (ex. : Tribu familiale, nouveau cours prénatal sur l'épicerie, etc.)

Habitudes de vie, Précarité des conditions de vie, Enjeux touchant les aînés & Enjeux et soutien touchant les familles et les jeunes

- Poursuite des efforts de soutien à la DPSMDI, par la livraison à domicile de plats cuisinés à l'IUSMM par nos agents d'intervention, contribuant ainsi à bonifier notre offre de services sur le plan alimentaire, mais également en contribuant au repérage de patients qui pourraient potentiellement avoir recours à des services additionnels
- Tout dépendant des orientations et solutions envisagées, notre service alimentaire pourrait contribuer davantage à ce que nous déployons déjà, soit : collaboration avec la table des chefs pour la redistribution des surplus alimentaires à notre population

Habitudes de vie, Précarité des conditions de vie & Enjeux touchant les aînés

- Distribuer les surplus alimentaires; publiciser les menus préparés auprès des employés via les plateformes de communication
- Promouvoir l'offre des organismes communautaires qui soutiennent l'offre alimentaire auprès des employés et de la population

Précarité des conditions de vie, Enjeux touchant les aînés & Enjeux et soutien touchant les familles et les jeunes

- Poursuivre notre soutien dans des projets de redistribution de dons mobiliers auprès de la communauté (faciliter les liens)

Précarité des conditions de vie & Enjeux touchant les aînés

- Développer des partenariats communautaires pour offrir des loyers abordables et favoriser la stabilité résidentielle

Précarité des conditions de vie & Enjeux et soutien touchant les familles et les jeunes

- Développer un programme d'insertion professionnelle au sein du CIUSSS-EMTL

Enjeux touchant les aînés & Enjeux et soutien touchant les familles et les jeunes

- Poursuivre l'arrimage avec les organismes communautaires pour une complémentarité de services aux usagers et proches aidants
- Faire une campagne de communication sur les services de crise de l'équipe Résolution et leur utilisation (interne et/ou externe)
- Promouvoir les ressources d'aide disponibles entourant la prévention de la violence tant pour nos employés que pour la population
- Déployer une campagne de communication en prévention de la violence auprès de la population qui visite nos établissements
- Promouvoir les recommandations du comité de bienveillance et la formation sur la maltraitance
- Promouvoir la formation nationale sur la Loi sur la protection des personnes (LPP)

Autres enjeux

Soutien aux partenaires communautaires, Gestion optimisée du recrutement et des ressources humaines à l'intérieur du CIUSSS-EMTL, Cohabitation sociale, Itinérance, Processus de deuil

- Poursuivre notre soutien aux organismes communautaires via les organisateurs communautaires
- Poursuivre l'appui de projets pour l'obtention de financement via des lettres d'appui
- Renforcer la collaboration avec les partenaires de la communauté en offrant des outils et occasions de rencontre développés par la Direction des ressources humaines, favorisant l'échange de connaissances et de ressources pour soutenir les objectifs communs
- Multiplier les occasions d'échange entre partenaires par l'organisation de rendez-vous (foires, événements, etc.)
- Promouvoir le service 211 auprès de nos employés afin qu'ils connaissent davantage l'offre des organismes du territoire
- Soutenir les initiatives, faciliter les liens entre le CIUSSS-EMTL et le milieu communautaire, escalader les besoins émergents du milieu communautaire
- Rendre accessible le matériel pédagogique développé pour les employés du CIUSSS-EMTL
- Développer des canaux de communication facilitant l'accès aux outils développés par la Direction des ressources humaines et les équipes cliniques, qui s'adressent tant aux organismes qu'à leur clientèle. Ex : Zone partenaires sur le site Internet de notre CIUSSS
- Pour nos partenaires qui n'ont pas d'employés sous notre gouverne, faire connaître les services de l'Association paritaire pour la santé et la sécurité du travail du secteur affaires sociales (ASSTSAS), par exemple les résidences pour personnes âgées
- Permettre, en tant que gestionnaire des espaces, aux organismes communautaires de louer gratuitement des locaux à l'intérieur de nos établissements, favorisant ainsi l'accès à des lieux de rassemblements et les opportunités de collaboration
- Adopter les meilleures pratiques reconnues en tant qu'employeur afin d'être plus attractif sur le marché du travail
- Poursuivre les travaux en matière de flexibilité d'horaire
- Réévaluer la pertinence du véhicule requis
- Faire rayonner notre marque employeur, via nos canaux de communication: réseaux sociaux, site Internet, infolettre
- Accroître la réactivité en sensibilisant à l'importance de maintenir à jour les contenus
- Former les gestionnaires sur les risques psychosociaux et les employés
- Faire la promotion de notre vision en matière de diversité et d'inclusion, notamment en mettant de l'avant les différentes communautés culturelles de notre CIUSSS, pour favoriser l'ouverture vers l'autre
- Promouvoir une culture inclusive au sein de notre CIUSSS en favorisant l'accès à l'emploi des personnes en situation de handicap, en offrant une formation sur l'inclusion aux gestionnaires et aux employés, en faisant la promotion des différentes communautés culturelles pour prévenir le racisme, et en mettant en avant notre vision en matière d'inclusion
- Favoriser la participation sociale des personnes en situation d'itinérance par des démarches de sensibilisation de nos partenaires internes et externes dans le respect des droits de ces citoyens
- Contribuer aux réseaux des intervenants de proximité du CIUSSS-EMTL par l'implication de notre équipe-relais auprès des personnes à risque d'itinérance et aux personnes en situation d'itinérance pour accompagner ces personnes vers les services
- Développer une formation de base en itinérance pour les intervenants du réseau de la santé
- Mieux faire connaître le Groupe interdisciplinaire de soutien (GIS) en contexte de fin de vie
- Dans le cadre de la coordination du Groupe interdisciplinaire de soutien (GIS) pour l'aide médicale à mourir, déployer un dépliant explicatif sur l'aide médicale à mourir qui intègre également des liens de référence pour la question du deuil
- Nos équipes cliniques sont soutenues pour s'assurer que les familles des personnes qui ont recours à l'aide médicale à mourir ont le soutien requis
- Déployer un projet pilote avec les soins palliatifs et soins en oncologie afin de créer un outil de repérage pour des patients pouvant bénéficier d'une approche palliative en hématologie; un patient partenaire fait partie du comité

Conclusion

La pandémie de COVID-19 a non seulement fortement **affecté la santé mentale et physique des individus**, elle a également mis en évidence et souvent **exacerbé les inégalités sociales** déjà présentes dans nos communautés, occasionnant diverses conséquences prolongées sur de nombreuses facettes de la vie quotidienne.

Nos équipes, à travers leurs engagements, s'appliquent à offrir un **soutien** concret aux individus, mais également à agir sur les **environnements favorables à la santé et au bien-être** de l'ensemble de notre population.

Nous ambitionnons ainsi d'améliorer notre capacité collective à **absorber les chocs**, d'être en meilleure capacité pour **s'adapter** aux changements et aux défis à venir, et d'être en mesure de mieux **anticiper et gérer les risques futurs**.

Perspectives futures

- Élaborer des processus clairs de **gouvernance participative**
- Mettre en place des initiatives permettant de cultiver diverses formes d'**ambidextrie organisationnelle** (capacité d'une organisation à entretenir à la fois ses activités courantes et des activités d'exploration ouvertes à l'innovation)
- Nous doter d'une politique en **développement des communautés**, qui sera pensée et construite avec nos différents partenaires issus de la communauté