



Offre de service du Conseil des Infirmières et Infirmiers (CII)

Février 2024

Centre intégré
universitaire de santé
et de services sociaux
de l'Est-de-
l'Île-de-Montréal

Québec 

Conseil des Infirmières et Infirmiers (CII)

Définition :

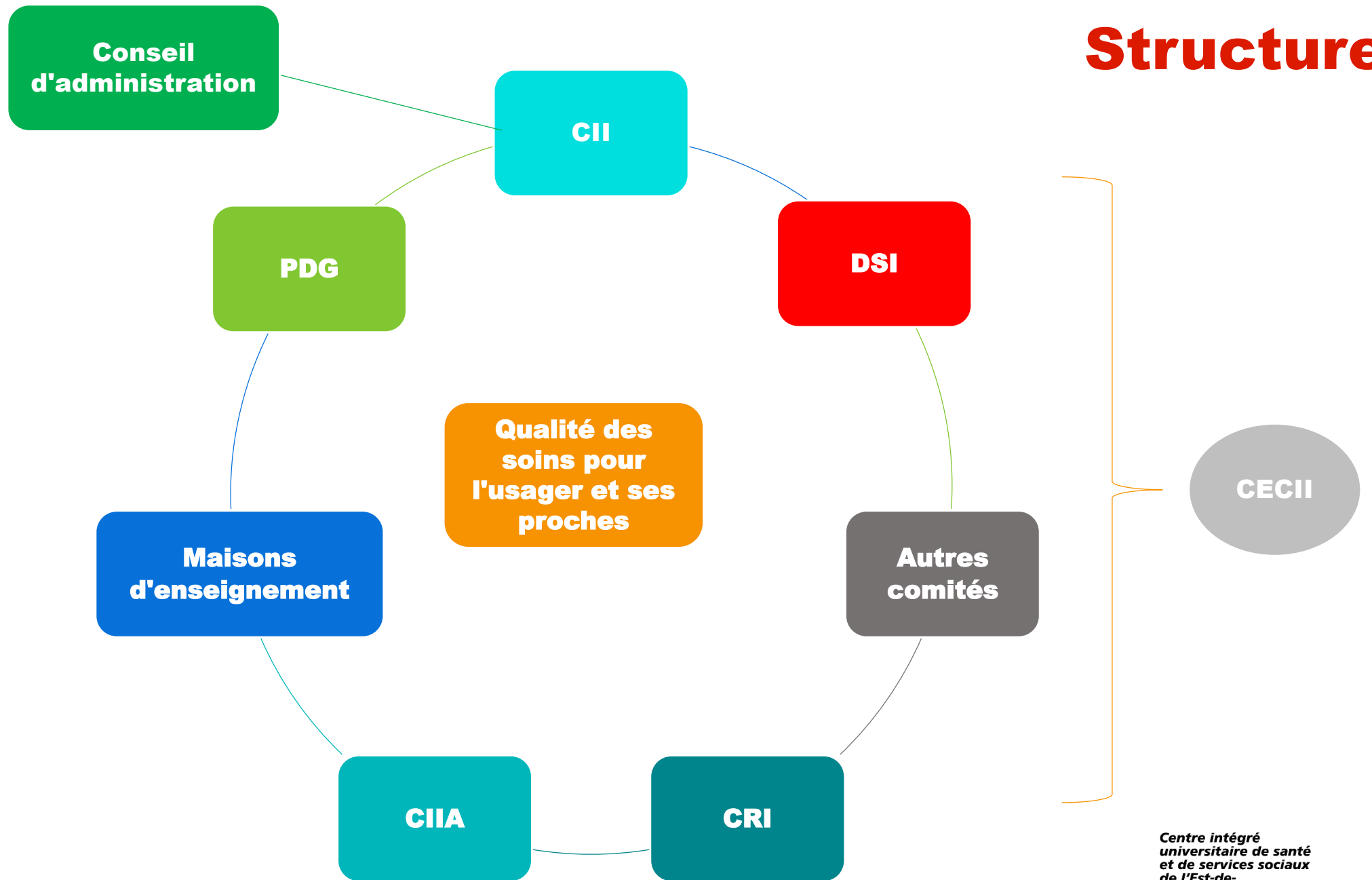
- Le Conseil des infirmières et infirmiers est composé de l'ensemble des infirmières et infirmiers qui exercent leur fonction dans l'établissement.
- Chaque établissement peut mettre en place un CII s'il y a au moins cinq infirmières et infirmiers.

Structure:

- L'ensemble des infirmières et infirmiers
- Comité exécutif (CECII)
- Comité des Infirmières et Infirmiers Auxiliaires (CIIA)
- Comité de la Relève Infirmière (CRI)
- Comité Ad hoc



Structure





Conseil des Infirmières et Infirmiers (CII)

Responsabilités et pouvoirs:

Ils sont exercés par le comité exécutif envers :

- Le Conseil d'administration de l'établissement
- Le président directeur général

- Instance de recommandation et non décisionnelle
- Un levier politique permettant aux infirmières et infirmiers de participer à l'amélioration des services de santé

Mandats et avis du comité

- **L'appréciation générale de la qualité** des actes infirmiers posés;
- **L'appréciation de la qualité des activités exercées** par les « *infirmières praticiennes spécialisées* » et cela en collaboration avec le Conseil des médecins, dentistes et pharmaciens (CMDP) et la DSI ou RSI;
- **Les règles de soins infirmiers** applicables aux infirmières;
- **Les règles de soins médicaux** et d'utilisation des médicaments applicables aux infirmières praticiennes spécialisées;
- **La distribution appropriée des soins** dispensés par les infirmières.

Formule également des **avis** au Président directeur général et la Directrice des soins infirmiers sur :

- L'organisation scientifique et technique du centre;
- L'évaluation et le maintien de la compétence des infirmières.



Attentes et implications

- Ouverture d'esprit
- Rigueur dans le traitement des dossiers
- Aptitude à travailler en équipe
- Volonté de partager ses connaissances et ses compétences
- Capacité à se rallier aux décisions prises par l'équipe
- Respect de la confidentialité sur la tenue des discussions et des dossiers



Attentes et implications

- Le calendrier de rencontre est soumis à l'avance
- La responsabilité vous incombe d'être libéré par votre gestionnaire pour ces différentes rencontres
- Rencontres deux jours par mois en mode hybride
 - 8h30 à 16h30
 - Code budgétaire à modifier dans votre feuille de temps
 - Toute absence à trois réunions au cours d'une même année et à défaut d'exercice du mandat peut entraîner la destitution d'un membre élu, coopté, invité permanent ou observateur du comité exécutif



Activités principales

- Assurer une visibilité du CECII auprès des membres
- Faire une recommandation sur la reconnaissance du rôle de l'infirmière clinicienne spécialisée
- Faire une recommandation sur l'obligation professionnelle
- Assurer une vigie qualité et sécurité :
 - Agrément Canada
 - Événements sentinelles
 - Plaintes
 - Indicateurs sensibles aux soins infirmiers
 - Tout indicateur pertinent



Activités principales

- Commenter des protocoles, politiques, procédures qui impliquent les soins infirmiers
- Organiser des midi-conférences
- Suivre des projets et dossiers d'actualité
 - Loi 15
 - Programme 180-B passerelle
 - MOI
 - Examen de l'OIIQ
- Participer à l'intégration de la relève infirmière



Comités partenaires

- Comités partenaires :
 - Association des Conseils des Infirmières et Infirmiers du Québec (ACIIQ)
 - Comité de gestion des risques (CGR)
 - Comité qualité des pratiques cliniques interdisciplinaires (CQPCI)
 - Centre d'excellence en soins infirmiers (CESI)
 - Comité d'affaires universitaires (CAU)

Ressources supplémentaires

The screenshot shows the CIUSSS website navigation menu. The top bar contains several categories: CIUSSS, Ressources humaines, Services administratifs et de soutien, Soins et services, Santé populationnelle, Enseignement, recherche et innovation, and Qualité, évaluation, performance et éthique. Below this is a secondary menu with items like À propos, Commissaire aux plaintes, Comités et conseils, Développement durable, Documents organisationnels, Dossiers transversaux, Modernisation du CIUSSS, and Notes de service. A third section titled 'Projet de loi 15' contains five columns of links. The 'CONSEIL DES INFIRMIÈRES ET INFIRMIERS' link is highlighted with a red circle.

CIUSSS Ressources humaines Services administratifs et de soutien Soins et services Santé populationnelle Enseignement, recherche et innovation Qualité, évaluation, performance et éthique

À propos Commissaire aux plaintes **Comités et conseils** Développement durable Documents organisationnels Dossiers transversaux Modernisation du CIUSSS Notes de service

Projet de loi 15

CONSEIL MULTIDISCIPLINAIRE	COMITÉS DES USAGERS	CONSEIL DES INFIRMIÈRES ET INFIRMIERS	COMITÉ DES PRATIQUES PROFESSIONNELLES	COMITÉ CONSULTATIF
Actualités		Rôle et fonctions		CONSEIL D'ADMINISTRATION
Qu'est-ce que le CM?		Faire une demande au CECII		
Bulletins		AGA du CECII		
Comité exécutif		Élections	DÉSIGNATION DE CERTAINS MEMBRES DU CONSEIL D'ADMINISTRATION	
Êtes-vous membres?		Sous-comités		
Assemblée générale annuelle (AGA)		Nous joindre		
Élections				
Comités permanents du CM				
Documents et liens utiles				
Nous joindre				

[Conseil des infirmières et infirmiers \(rtss.qc.ca\)](http://rtss.qc.ca)



Ressources supplémentaires

- [Conseil des infirmières et infirmiers | OIIQ](#)
- [Légis Québec \(gouv.qc.ca\)](#)
- [Association des Conseils des Infirmières et Infirmiers du Québec](#)
[\(aciiq.qc.ca\)](#)



CIUSSS
de l'Est-de-l'Île-de-Montréal

www.ciuss-estmtl.gouv.qc.ca

*Centre intégré
universitaire de santé
et de services sociaux
de l'Est-de-
l'Île-de-Montréal*

Québec 