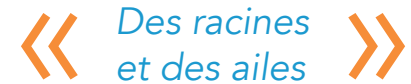
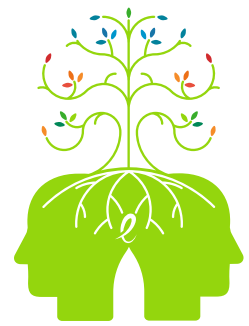


Programmation de la journée



Heure	Activités	Informations	Salle
8 h à 8 h 15	Arrivée/Inscription	Accueil des participantes et participants – Remise cocarde etc.	
8 h 15 à 8 h 30	Mot de bienvenue	Mot d'ouverture	BE-322-18
8 h 30 à 10 h	Conférence d'ouverture (90 minutes)	Comment favoriser un accompagnement de stage plus neuroinclusif ? Par Fran Delhoume et Melissa St-Louis https://nuense.com/	BE-322-18
10 h à 10 h 15 PAUSE/DÉPLACEMENT			
10 h 15 à 11 h 15	Séance d'ateliers (60 minutes)	Atelier 1 : Pour une communication claire ! Par Caroline Brodeur et Melissa Lachance	BE-322-18
		Atelier 2 : La rétroaction parlons-en ! Par Francis Brière et Joelle Lacoste-de-Lamirande	BE-322-09
11 h 15 à 11 h 30 PAUSE/DÉPLACEMENT			
11 h 30 à 12 h 15	Remise des Prix d'excellence en enseignement (45 minutes)	Remise des prix d'excellence en enseignement Par Jean-François Fortin-Verreault, président-directeur général	BE-322-18
12 h 15 à 13 h 15 DÎNER			
13 h 15 à 14 h 15	Panel sur l'utilisation et les effets de l'intelligence artificielle en milieu de stage	Échanges entre experts de la sécurité de l'information, de la transition numérique, de l'utilisation de l'IA.	BE-322-18
14 h 15 à 14 h 30 PAUSE			
14 h 30 à 15 h 45	Conférence de clôture (75 minutes)	Intervenir, entre les lignes Par David Goudreault https://www.davidgoudreault.org/	BE-322-18
15 h 45 à 16 h	Clôture de l'événement (15 minutes)	Mot de fermeture	BE-322-18



Programm

Conférence d'ouverture

Comment favoriser un accompagnement de stage plus neuroinclusif ?

Fran Delhoume et Melissa St-Louis



Fran et Melissa sont des pionnières de la neuroinclusion en milieu de travail au Québec. Diplômée d'une M.Sc. en développement organisationnel (HEC Montréal) et chargée de cours à l'Université de Sherbrooke, Fran apporte une expertise en psychoéducation et un mémoire reçu avec mention d'excellence sur l'inclusion des personnes neurodivergentes. Melissa, CRHA, cumule 14 ans d'expérience en développement organisationnel et ressources humaines, conjuguant transformation, compétences et coaching de gestion. Ensemble, elles démocratisent les savoirs sur la neurodiversité, avec rigueur, humour et une conviction : la diversité est une norme, pas une exception.

Résumé de la conférence : Superviser un stagiaire, c'est à la fois poser des racines solides et lui donner les ailes pour s'envoler. Mais comment s'assurer que cet accompagnement tient compte de la neurodiversité ? Cet atelier vous invite à explorer des questions essentielles : Qu'est-ce que la neurodiversité et comment

s'observe-t-elle dans un contexte de stage ? Quels biais peuvent se glisser dans notre regard sans qu'on s'en rende compte ? Comment devenir un meilleur détective des profils neurodivergents pour mieux les soutenir ? Comment accueillir un dévoilement de diagnostic avec une approche véritablement inclusive ?

À travers une discussion ancrée dans le vécu expérientiel, nous explorerons ensemble la reconnaissance de nos propres biais, ceux qui, souvent à notre insu, peuvent teinter notre façon d'accompagner. Cette réflexion collective nous mènera vers des pistes concrètes de mesures adaptatives, des outils pour mieux soutenir la diversité des profils que vous côtoyez au quotidien.

Parce qu'un accompagnement neuroinclusif, ça s'apprend, ça se pratique et ça fait toute la différence pour la relève.

Pour une communication claire !

Mélissa Lachance et Caroline Brodeur



Mélissa Lachance est cheffe en équité, diversité et inclusion. Caroline Brodeur est conseillère en communication spécialisée en vulgarisation. Ensemble, elles cumulent près de 40 années d'expérience en communication dans le réseau de la santé. Duo reconnu pour leur engagement envers le langage clair, elles ont toutes deux contribué à bâtir Clarté santé, le centre de littératie du CISSS de la Montérégie-Ouest. Elles se distinguent par leur approche profondément humaine et leur souci réel pour le bien-être et la compréhension des usagers.

Ambassadrices passionnées, elles multiplient les efforts de sensibilisation aux enjeux de littératie en santé et transforment l'information complexe en messages accessibles, inclusifs et utiles pour tous.

Atelier 1

Résumé de l'atelier : Dans un monde où l'information en santé devient de plus en plus complexe, comment s'assurer que nos messages restent clairs, accessibles et utiles pour tous ?

C'est ici que la littératie en santé et le langage clair prennent tout leur sens et nous vous invitons à plonger au cœur de ces deux notions essentielles. Dans cette présentation dynamique et interactive, nous ferons un survol de l'état de la situation et explorerons les principes du langage clair. Vous découvrirez des outils concrets pour simplifier vos communications sans perdre en précision. Place aussi à l'action : à partir de situations inspirées du terrain, vous serez invités à tester vos réflexes et à transformer des messages complexes en informations plus accessibles.

Notre objectif est simple : vous offrir des repères et des stratégies pour rendre l'information en santé plus compréhensible, plus humaine et plus inclusive.

Et si la clarté devenait un réflexe en santé ? Joignez-vous à nous pour une expérience courte, stimulante... et éclairante.

La rétroaction parlons-en !

Francis Brière et Joelle Lacoste-de-Lamirande



Francis Brière œuvre depuis plus de neuf ans au CIUSSS de l'Est-de-l'Île-de-Montréal auprès des personnes impliquées dans la supervision et l'encadrement des stagiaires. Fort d'une expérience diversifiée — en recherche, en coordination universitaire de programmes de 2^e cycle et à titre personnel — il se consacre au soutien des superviseurs par la formation, l'accompagnement personnalisé et l'intervention lors de situations complexes ou délicates en stage. Son approche se distingue par son ancrage pratique, sa sensibilité aux réalités du terrain et son désir de valoriser le rôle essentiel des superviseurs.



Joëlle Lacoste-de-Lamirande est inhalothérapeute et pédagogue. Elle agit depuis plus de 8 ans comme spécialiste de simulation, et plus récemment à titre de conseillère cadre aux pratiques professionnelles (intérim) - Volet Activités respiratoires et électrophysiologie médicale à la Direction des services multidisciplinaires, santé et services sociaux (DSMSSS). Reconnue pour son expertise en apprentissage expérientiel, elle s'intéresse particulièrement au développement des compétences professionnelles et à l'utilisation de la simulation comme levier sécuritaire et puissant pour l'apprentissage.

Atelier 2

Résumé de l'atelier : Offrir une rétroaction... est-ce vraiment si simple ? En apparence, oui. En pratique, beaucoup moins. Quand et comment se préparer ? Est-ce le bon moment pour intervenir ? Comment aborder des sujets sensibles ou délicats ? Et surtout, comment offrir une rétroaction porteuse de sens sans provoquer de réactions défensives liées à l'égo, au stress de performance ou à l'insécurité professionnelle ?

Cet atelier propose un espace de réflexion et de mise en pratique autour de la rétroaction comme outil central du développement professionnel. À travers des exemples concrets et l'apport de la simulation, les participants seront amenés à explorer des stratégies favorisant des échanges authentiques, sécuritaires et constructifs. La rétroaction y sera abordée non pas comme une finalité, mais comme un point d'ancrage pour l'apprentissage... et une véritable piste d'envol pour la progression des stagiaires.

Panel sur l'utilisation et les effets de l'intelligence artificielle en milieu de stage

Objectifs de ce panel :

L'intelligence artificielle se développe rapidement ; son utilisation influence et transforme les pratiques, le travail, l'enseignement, l'encadrement et l'évaluation. Quelle est la posture à prendre face à ces changements ? Quels sont les opportunités et les points de vigilance associés à ces nouveaux outils ? Durant cette activité, l'expertise des panélistes sera mise à contribution afin de vous outiller quant à l'utilisation et aux effets de l'IA en milieu de stage.

Les panélistes :



Dr Alexandre Hudon, est médecin psychiatre et chercheur régulier à l'Institut universitaire de santé mentale de Montréal (IUSMM et CR-IUSMM) ainsi que professeur adjoint de clinique au département de psychiatrie et d'addictologie de l'Université de Montréal. Passionné des innovations et technologies numériques, ses travaux de recherche portent sur l'intégration de l'intelligence artificielle à la psychiatrie clinique, sur la modélisation de la violence et des phénomènes rares ainsi que sur l'utilisation des technologies numériques en enseignement-apprentissage des sciences de la santé.

- Intérêts : L'IA en supervision clinique (raisonnement clinique), place de l'IA dans l'enseignement-apprentissage ainsi que dans l'évaluation.



Dr Stéphane Patrick Ahern est médecin, professeur agrégé de clinique et président du Comité de l'enseignement du RUISSS de l'Université de Montréal. À travers sa pratique en médecine interne et en soins intensifs, il explore comment l'intelligence artificielle peut devenir un véritable partenaire de l'enseignement clinique : pour mieux apprendre, mieux superviser, mieux réfléchir et, ultimement, mieux soigner. Il défend une vision exigeante et profondément humaine de l'IA en santé, où la technologie ne se vaut que si elle améliore la sécurité, la qualité des soins, la transmission du savoir et la valeur du jugement clinique.

- Intérêts : sécurité des soins, enseignement-apprentissage, supervision clinique, raisonnement clinique, innovation pédagogique, usage responsable de l'IA.



Erwann Pondaven est un expert en cybersécurité. Excellent vulgarisateur, il a endossé le rôle de CISO adjoint au CIUSSS-EMTL et est maintenant conseiller en sécurité de l'information à la Direction générale Sécurité de l'information et de la cybersécurité à Santé-Québec. Ses fonctions antérieures, son expérience et ses intérêts lui permettent de recommander des approches et des postures face à l'intelligence artificielle, notamment en ce qui concerne les dangers inhérents à la confidentialité des données personnelles, professionnelles et même institutionnelles. Fort d'une expérience riche autant dans les organisations publiques que privées, il s'intéresse aux effets de l'intelligence artificielles sur les organisations et le travail.

- Intérêts : Intelligence artificielle et cybersécurité, entre innovation et menaces émergentes : infiltration de requête, hameçonnage, récoltes de données et profits, start-ups et rachats par des intérêts étrangers, etc.



Sondage :

Vous avez des questions ou souhaitez partager des situations avec les panélistes ?
Veuillez remplir ce formulaire avant le 20 mai 2026



Conférence de clôture

Intervenir, entre les lignes.

David Goudreault



Poète, romancier et chroniqueur, David Goudreault est aussi travailleur social.

Premier Québécois à remporté la Coupe du monde de poésie, il a publié cinq recueils de poèmes, ainsi que cinq romans. Depuis près de dix ans, il anime des ateliers de création dans les centres de détention et les écoles du Québec, de la France, de la Tunisie et du Japon. Directeur artistique de la Grande nuit de la poésie de Saint-Venant, il a reçu de nombreuses distinctions, dont la médaille de l'Assemblée nationale, le prix Clémence-Desrochers et un prix Gêmeaux.

Ultime rayonnement dans la francophonie, son nom est ajouté au dictionnaire Le Robert illustré 2024, où il est présenté comme un « poète, écrivain, fervent défenseur de la langue française ».

Résumé de la conférence : David Goudreault utilise la poésie et l'humour dans cette conférence faisant la promotion de la créativité en contexte d'intervention. Il explore aussi des stratégies pour prendre soin de l'humain derrière l'intervenant.

Enraciné dans une pratique professionnelle auprès des personnes suicidaires, endeuillés ou ayant des troubles de santé mentale, le conférencier fait aussi des liens avec son expérience auprès des Centres de détention et des Centres jeunesse.

Comment utiliser l'art, la littérature et son propre imaginaire en intervention individuelle ou de groupe ; quand utiliser une approche plus créative ; avec quelles clientèles doit-on se permettre de déborder du cadre, David Goudreault répondra à ces interrogations.

Dans un second temps, il présentera des données probantes sur les facteurs de protection permettant de prévenir épuisement et détresse, en plus de d'un bloc théorique sur l'usure de compassion lorsque l'on doit composer avec des personnes ayant un trouble de personnalité.

Une période de discussion est prévue avec les participants à la fin de la conférence.