

# Le Carrefour

Direction de l'enseignement, de la recherche et de l'innovation



## MOT DU DIRECTEUR

En cette fin d'année, je tiens à vous exprimer ma profonde gratitude pour votre dévouement exceptionnel et votre engagement continu au sein du CIUSSS de l'Est-de-l'Île-de-Montréal pour sa mission Enseignement, Recherche et Innovation. Votre contribution est essentielle à notre mission de favoriser l'excellence dans les soins, la recherche et l'enseignement.

Votre rôle est crucial non seulement dans notre établissement, mais aussi dans l'ensemble de la communauté de l'Est de l'Île de Montréal, le réseau de l'Université de Montréal, ainsi que tous les partenaires académiques des niveaux professionnel, collégial et universitaire. Chaque jour, vous contribuez à transformer notre système de santé en formant la prochaine génération de soignants, d'ouvriers, de personnel de soutien, de chercheurs et de professionnels, en développant des pratiques novatrices et en menant des recherches qui façonnent l'avenir.

Votre passion et votre expertise sont des sources d'inspiration et de motivation pour la relève. En travaillant ensemble, nous bâtissons un avenir prometteur, rempli d'espoir et d'avancées significatives.

Dans ce numéro, nous sommes fiers de présenter les réalisations récentes et les progrès accomplis au sein de notre Direction. Ces succès témoignent de votre engagement indéfectible et de votre désir d'excellence.

En cette période de festivités, nous vous souhaitons un joyeux temps des fêtes et une merveilleuse année 2024. Soyez assurés que la direction est pleinement engagée à vos côtés pour poursuivre le développement de projets d'excellence.

Nous vous remercions sincèrement pour tout ce que vous faites chaque jour. ●



Pages 2 et 3

### DES NOUVELLES DE L'ENSEIGNEMENT

- Le CIUSSS de l'Est-de-l'Île-de-Montréal, un important partenaire de la formation des infirmières praticiennes spécialisées (IPS)
- Explore ton avenir en santé : Les jeunes, au cœur de la relève !
- Le savoir est à portée de main

Page 4

### DES NOUVELLES DE L'UNITÉ D'ÉVALUATION DES TECHNOLOGIES ET DES MODES D'INTERVENTION

- L'UETMISS-SM : la rigueur au service de la prise de décisions

Pages 5-6-7

### DES NOUVELLES DE LA RECHERCHE

- Relève scientifique
- Recherche évaluative et expérience patient
- Alliance en santé mentale et neurosciences
- Centre d'expertise en technologie de l'information, en santé mentale, dépendance et itinérance
- Symposium annuel de la Banque Signature

Le Carrefour est produit par la Direction de l'enseignement, de la recherche et de l'innovation (DERI) du Centre intégré universitaire de santé et de services sociaux de l'Est-de-l'Île-de-Montréal.

Questions et/ou commentaires :  
[lbeauregard.hmr@ssss.gouv.qc.ca](mailto:lbeauregard.hmr@ssss.gouv.qc.ca)

Centre intégré  
universitaire de santé  
et de services sociaux  
de l'Est-de-  
l'Île-de-Montréal

Québec



# DES NOUVELLES de l'enseignement



## Le CIUSSS de l'Est-de-l'Île-de-Montréal, un important partenaire de la formation des infirmières praticiennes spécialisées (IPS)

Vue comme une solution clé de l'accès à des services de santé de qualité en temps opportun, la pratique infirmière avancée est en essor partout au Québec. Le CIUSSS de l'Est-de-l'Île-de-Montréal participe activement à la formation d'une relève d'infirmières praticiennes spécialisées (IPS) dynamique et compétente. Durant l'année 2023, un total de 17 stagiaires IPS ont développé leurs savoirs auprès de nos superviseurs, soit huit dans les secteurs de la première ligne (GMF et GMF-U), ce qui représente 19% de la cohorte de l'Université de Montréal (UdeM), quatre en soins aux adultes à l'Hôpital Maisonneuve-Rosemont, pour 19% de la cohorte de l'UdeM, trois à l'Institut universitaire en santé mentale et au CLSC, représentant 66% de la cohorte de santé mentale de l'UdeM et un en provenance de l'UQO. Soulignons que l'expérience pédagogique positive dans nos milieux de stage s'est traduite par l'embauche de huit stagiaires débutant actuellement leur carrière d'IPS dans nos murs.

La qualité de la supervision par nos équipes en lien avec la formation IPS a été reconnue à plusieurs occasions au cours de la dernière année. D'abord, Claudine Ahern, IPS au GMF-U Maisonneuve-Rosemont et superviseure de stage depuis déjà dix ans, s'est vu décerner un prestigieux prix d'excellence en enseignement de l'Université de Montréal. M<sup>me</sup> Ahern partage avec les stagiaires sa perspective critique, engagée et orientée sur la personne pour mettre en place des solutions à divers enjeux du système de santé comme les iniquités d'accès, la stigmatisation et les écarts dans l'évaluation que subissent les clientèles âgées et vulnérables. Elle et deux stagiaires IPS ont participé au transfert des connaissances lors du Concours 1-2-3 du Centre d'excellence en soins infirmiers (1 projet - 2 diapos - 3 minutes) durant la Semaine des équipes de soins infirmiers en mai dernier. De plus, lors de la Journée de l'enseignement 2023, Laurianne Ladouceur-Deslauriers, IPS-PL, s'est démarquée en décrochant le prix d'excellence catégorie Relève, puis, Valérie Moffatt a été couronnée pour l'excellence individuelle de l'encadrement des stagiaires en pratique avancée. En effet, en plus de son implication auprès des stages et de l'intégration des IPS, M<sup>me</sup> Moffatt a

eu l'occasion de sortir de sa zone de confort en supervisant un stage international à l'été 2023. Les deux stagiaires ont été ravies de leur expérience de partage réciproque avec l'équipe de la direction des soins infirmiers et du programme de santé mentale, dépendance et itinérance. Elles ont souligné leur reconnaissance pour un stage bien organisé, enrichissant, diversifié sur le plan des apprentissages qui a éveillé en elles un vif intérêt pour la recherche. ●



De gauche à droite : Catherine Hupé, Geneviève Chouinard, Valérie Moffatt, Laurianne Ladouceur-Deslauriers et Valérie Boucher

## Explore ton avenir en santé : Les jeunes, au cœur de la relève !

Le réseau de la santé et des services sociaux offre une quantité innombrable d'opportunités professionnelles et ce, dans une variété de secteurs et de spécialités. Que ce soit notamment dans le domaine clinique, le milieu de l'administration, le soutien informatique ou le secteur de la construction, il y en a pour tous les goûts. Mais encore, faut-il les connaître. Dans cette perspective, la DERI a développé le programme *Explore ton avenir en santé* ayant pour objectif d'une part de faire la promotion de tous les métiers et professions de la santé et des services sociaux ainsi que ceux qui sont connexes; d'autre part, promouvoir auprès des jeunes nos riches et variés milieux de stage afin de les attirer dans notre organisation, les former puis les retenir comme employés.

Dans le cadre du programme *Explore ton avenir en santé*, diverses activités sont réalisées tout au long de l'année : participation aux portes ouvertes dans les établissements d'enseignement du territoire, Jeunes Explorateurs et journées d'observation (stage d'un jour avec un mentor),

semaine d'immersion dans une profession ou un milieu (stages d'été), le salon de la relève infirmière en collaboration avec la DSI, etc. Il est prévu de collaborer avec les organismes communautaires du territoire telles les Maisons des jeunes pour pouvoir les rejoindre à proximité de leur milieu de vie. Le programme s'appuie également sur un plan de communication visant le rayonnement de l'organisation en mettant en valeur les caractéristiques distinctives de différents milieux de stage et de professions en vue de contribuer à la formation d'une relève de qualité. La DERI est heureuse de pouvoir compter sur le soutien de la direction des communications pour mettre en œuvre des initiatives répondant aux attentes et à la réalité des jeunes (ex. capsule vidéo sur TikTok).

Enfin, rappelons que le succès du programme *Explore ton avenir en santé*, repose grandement sur le travail de collaboration avec toutes les équipes du terrain et la mobilisation de l'ensemble du personnel du CIUSSS-EMTL pour accueillir à bras ouverts les personnes intéressées par les professions métiers de la santé et des services sociaux. ●



Photos : Événement Jeunes explorateurs

## Le savoir est à portée de main

Afin de prendre des décisions cliniques, pédagogiques ou administratives les plus éclairées possibles, nous vous encourageons à consulter la littérature scientifique disponible en tout temps et de partout. La bibliothèque, bien qu'elle comporte trois points de service, est disponible en ligne et accessible pour toutes les personnes oeuvrant au sein du CIUSSS-EMTL.

Vous pouvez y consulter les différentes bases de données afin de trouver des données probantes relatives à votre questionnement. L'équipe des bibliothécaires est disponible pour soutenir les recherches documentaires ou les revues systématiques de la littérature.

Nos abonnements donnent accès aux articles scientifiques directement en ligne. Si toutefois le texte souhaité n'est pas disponible dans son intégralité, nos ententes nord-américaines avec le réseau des bibliothèques de la santé nous donnent accès à la majorité des revues scientifiques. Il suffit d'un courriel et d'une attente de 24 à 48 heures!

Certains d'entre nous souhaitent rester informés de l'actualité scientifique relative à un sujet sans toutefois effectuer de recherche documentaire récurrente? Le [service des veilles informationnelles](#) permet de rester à l'affût des nouveautés scientifiques sur certains sujets.

**L'accès au savoir est disponible! Prévaliez-vous-en!** ●

## À surveiller

- **Lancement du concours Prix d'excellence en enseignement. Mise en candidature dès la mi-janvier. Restez à l'affût.**
- **Seront diffusés prochainement des portraits de superviseurs de stage engagés de même que des initiatives en enseignement inspirantes. Une belle occasion de faire vivre l'enseignement dans vos équipes.**

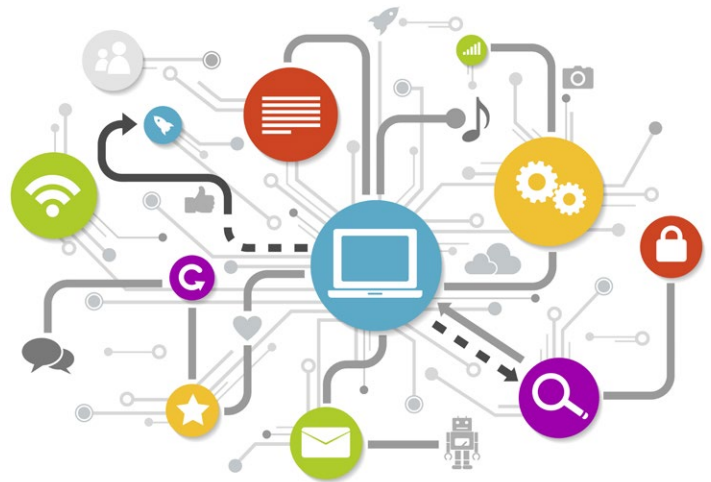
# LES NOUVELLES de l'Unité d'évaluation des technologies et des modes d'intervention



## L'UETMISS-SM : la rigueur au service de la prise de décisions

L'unité d'évaluation des technologies et des modes d'intervention en services sociaux et en santé mentale (UETMISS-SM) du CIUSSS-EMTL a comme mission de soutenir la prise de décision en offrant une synthèse de données scientifiques, expérientielles et contextuelles, le tout effectué dans un processus d'une grande rigueur.

Les produits d'ETMI peuvent aller d'une note de synthèse au rapport d'ETMI complète. Le type de produit d'ETMI le plus adéquat est déterminé par l'équipe de l'UETMISS-SM en fonction de différents facteurs, notamment l'évaluation exploratoire, la complexité de la question décisionnelle, le temps imparti, etc. Sachant qu'un processus d'ETMI complète peut prendre jusqu'à deux ans, il est souhaité que les questions décisionnelles prioritaires et les produits d'ETMI proposés répondent aux besoins, vision et mission de notre organisation. En ce sens, le comité de priorisation de l'UETMISS-SM offre une vigie.



L'UETMISS-SM a eu une année 2023 chargée. Elle est sur le point de déposer un rapport d'ETMI abrégée en lien avec l'« efficacité des interventions d'arrêt tabagique accessibles en ligne » de même qu'une note de synthèse relative aux « pratiques exemplaires de réduction des méfaits dans les ressources d'hébergement en santé mentale ». Une ETMI complète en lien avec les stratégies organisationnelles d'adaptation culturelle des services de santé mentale de proximité est aussi en cours de réalisation et sa publication est prévue pour 2024.

C'est aussi en 2023 que l'UETMISS-SM a migré vers la DERI. Ce changement de gouvernance a pour objectif d'ouvrir l'UETMISS-SM vers des évaluations relatives aux services sociaux tout en conservant une prédominance en santé mentale. De plus, un plan est en cours d'élaboration afin d'ajouter une Unité d'évaluation des technologies et modes d'intervention en santé qui porte plus spécifiquement sur des questions décisionnelles en santé physique. Les deux unités seront unies au sein du même service et les processus de dépôt, d'évaluation et de priorisation des demandes seront uniformisés.

Pour toute demande en lien avec l'UETMISS-SM, [contactez-nous](#) !

# LES NOUVELLES de la Recherche



5

## Relève scientifique



Photo : Christopher E. Rudd

Le professeur **Christopher E. Rudd** du Centre de recherche de l'Hôpital Maisonneuve-Rosemont a été élu membre de l'Académie canadienne des sciences de la santé en reconnaissance de ses contributions exceptionnelles à l'immunologie et à l'immunothérapie.

Ses travaux ont redéfini les paradigmes de ces domaines et ont eu un impact significatif sur la compréhension et le traitement des maladies liées au système immunitaire.

<https://crhmr.ciuss-estmtl.gouv.qc.ca/fr/actualite/le-professeur-christopher-rudd-du-centre-de-recherche-de-lhopital-maisonneuve-rosemont-elu-lacademie-canadienne-des>



Photo : Benjamin J. Haley

**Benjamin J. Haley** rejoint avec fierté le Centre de recherche de l'Hôpital Maisonneuve-Rosemont en tant que chercheur et professeur titulaire au département d'ophtalmologie de l'Université de Montréal. Avec plus de vingt ans d'expérience dans la recherche,

il se spécialise dans l'ingénierie des génomes pour des applications en thérapie génique.

<https://crhmr.ciuss-estmtl.gouv.qc.ca/fr/actualite/bienvenue-benjamin-haley>



Photo : D<sup>re</sup> Marie-France Marin

**D<sup>re</sup> Marie-France Marin** récipiendaire du Prix du Québec 2023 dans la catégorie Relève scientifique

Le gouvernement du Québec a récemment dévoilé les noms des lauréats des Prix du Québec 2023 et la chercheuse en neurosciences du Centre de recherche de l'Institut universitaire en santé mentale de Montréal, Marie-France Marin, a reçu le Prix du Québec 2023 dans la catégorie Relève scientifique ainsi qu'une bourse de 10 000 \$.

Ce prix représente la plus haute distinction octroyée par le gouvernement du Québec dans le domaine scientifique. Il souligne également le parcours exceptionnel de personnes qui contribuent à l'essor de leur domaine d'activité, repoussent les limites de la connaissance et font rayonner le Québec à l'échelle nationale et internationale.

D<sup>re</sup> Marin est une scientifique ambitieuse, une chercheuse accomplie du Centre de recherche de l'Institut universitaire en santé mentale de Montréal et une professeure impliquée. Elle consacre sa carrière à des recherches en psychoneuroendocrinologie qui portent spécifiquement sur les effets du stress sur la mémoire et les émotions, ainsi que sur le conditionnement de la peur et l'extinction, l'anxiété de même que le trouble de stress post-traumatique.

Le ministre de l'Économie, de l'Innovation et de l'Énergie, ministre responsable du Développement économique régional et ministre responsable de la Métropole et de la région de Montréal, M. Pierre Fitzgibbon, s'est dit honoré de pouvoir souligner le travail et le dévouement de ces femmes et de ces hommes passionnés par leur domaine de recherche et qui sont au cœur du développement de la science. ●



## Recherche évaluative et expérience patient

La mobilisation des patients et des familles est un incontournable pour améliorer le système de santé québécois. L'évaluation et l'adéquation des soins et services offerts aux patients et aux familles représentent l'assise fondamentale d'un système de santé souple et apprenant, capable de répondre aux besoins changeants de la population, et ce, de façon mondiale. Ce nouvel axe de recherche au CR-HMR vise à comprendre comment la prestation de soins et services, les innovations, les technologies et les traitements influencent l'expérience de soins des patients et des familles. Il s'intègre de façon transversale aux trois autres axes de recherches, notamment l'immunologie-oncologie, la néphrologie et la santé de la vision.

Ce nouvel axe arrive à temps! Les systèmes de santé sont confrontés à des pressions financières inégalées, des pénuries importantes de ressources humaines et des soins de santé de plus en plus complexes. La pandémie de COVID-19 a mis en lumière la précarité de la prestation de services.

Comme ailleurs dans le monde, le Québec doit surmonter plusieurs défis, dont le vieillissement de la population, l'augmentation des maladies chroniques telles que le diabète, la maladie rénale chronique et les troubles de santé mentale, l'augmentation des traitements de pointes en hématologie, et l'augmentation du nombre de personnes avec des pertes cognitives et physiques, incluant la perte de vision. Les patients et leurs familles veulent des informations claires et souhaitent être impliqués dans les décisions et le processus de soins. Afin d'améliorer l'expérience patient et de s'assurer que les équipes de soins tiennent compte de la perspective des patients et de leurs familles, nous devons impérieusement leur demander de faire état de ce qu'ils perçoivent être le plus important.

Des méthodes de recherche diversifiées, avec des évaluations tant formatives que sommatives, sont nécessaires pour évaluer l'expérience de soins des patients et des familles et faire des liens entre la mobilisation des patients, les résultats de soins et l'adéquation de l'offre de services. Notamment, des projets utilisant des méthodes mixtes effectués en centres d'hébergement et de soins de longue durée et au soutien à domicile au Québec ont mené à des réductions considérables des hospitalisations et des transferts vers l'urgence pour ces clientèles vulnérables. La recherche évaluative et l'expérience patient a une portée toujours grandissante sur les décisions d'administration de la santé et sur l'amélioration de l'expérience patient et des soins aux patients afin que ces derniers correspondent à leurs besoins, valeurs et objectifs.

L'axe recherche évaluative et expérience patient positionne le CR-HMR à l'avant-garde de cette thématique au niveau international, tel que souligné par le comité consultatif international. Les chercheurs du thème ont démontré des applications avec différentes clientèles et divers milieux de soins. De ce fait, le CR-HMR s'arrime très favorablement aux priorités de l'Organisation mondiale de la santé et du FRQS (Fonds de recherche du Québec - Santé) pour l'amélioration des soins de santé à la population et aux personnes en situation de vulnérabilité. ●

### **Le Centre de recherche de l'Institut universitaire en santé mentale de Montréal du CIUSSS de l'Est-de-l'Île-de-Montréal est fier partenaire de la nouvelle Alliance en santé mentale et neurosciences**

Le Fonds de recherche du Québec – Santé a récemment annoncé la création d'une toute nouvelle Alliance qui permettra de structurer et coordonner les efforts des forces vives en santé mentale et en neurosciences afin d'optimiser le potentiel d'innovation et de transformation, au profit du Réseau de la santé et des services sociaux, de l'écosystème de recherche québécois et de la population.

L'Alliance est composée de trois centres de recherche en santé mentale et neurosciences soit le Centre de recherche CERVO, affilié à l'Université Laval, le Centre de recherche de l'Institut universitaire en santé mentale Douglas, du CIUSSS de l'Ouest-de-l'Île-de-Montréal, affilié à l'Université McGill et le Centre de recherche de l'Institut universitaire en santé mentale de Montréal du CIUSSS de l'Est-de-l'Île-de-Montréal, affilié à l'Université de Montréal. Cette nouvelle union permettra de mettre en place une stratégie interinstitutionnelle, de cibler les domaines prioritaires de recherche en santé mentale et accélérer les progrès par le développement d'activités communes reposant sur l'expertise de plusieurs chercheurs chevronnés dans le domaine.

Stéphane Guay, directeur scientifique du CR-IUSMM, souligne que « Par le financement de cette Alliance, le milieu de la recherche en santé mentale au Québec sera plus compétitif aux niveaux national et international et mieux positionné pour contribuer à améliorer le mieux-être de la population. »

Le financement de 2,2 M\$ pour la réalisation de cette initiative a été rendu possible grâce au partenariat entre le ministère de l'Économie, de l'Innovation et de l'Énergie, le ministère de la Santé et des Services sociaux et la compagnie Janssen Inc., une entreprise pharmaceutique novatrice de Johnson & Johnson. ●

## Nouveau Centre d'expertise en technologie de l'information en santé mentale, dépendance et itinérance (CETI-SMDI)



Durant le panel d'experts du 13 novembre dernier intitulé « La stratégie d'accélération et d'intégration de la santé numérique », Jennifer Dahak, adjointe au Président-directeur-général Adjoint, a dévoilé un projet prioritaire au sein de notre CIUSSS : les activités de notre nouveau **Centre d'expertise en technologie de l'information en santé mentale, dépendance et itinérance (CETI-SMDI)**. Jennifer Dahak ainsi que Stéphane Guay, directeur scientifique du Centre de recherche de l'IUSMM, sont les co-directrice et co-directeur du CETI-SMDI.

La direction générale du CIUSSS-EMTL et son Centre de recherche de l'Institut universitaire en santé mentale de Montréal sont pionniers dans l'élaboration d'outils numériques dédiés à la santé mentale. De plus le CIUSSS-EMTL est porteur de la Stratégie d'accélération et d'intégration de la santé mentale numérique. Cette stratégie s'inscrit aussi en cohérence avec la vision présentée dans le Plan stratégique 2019-2023 du Ministère de la Santé et des Services sociaux (MSSS) et les priorités qui sont présentées, notamment celle d'améliorer l'accès aux professionnels et aux services en santé mentale.

Le CIUSSS-EMTL est reconnu par le MSSS et les partenaires du réseau, notamment pour son expertise en matière de technologie numérique en santé mentale, ce qui justifie que le CETI-SMDI a le mandat provincial de développer et promouvoir divers outils numériques pour tous les professionnels de la santé mentale.

Tous les intervenants en santé mentale mais surtout les patients atteints de troubles de santé mentale vont bientôt pouvoir profiter de multiples outils d'autosoins, d'autogestion et d'accompagnement. ●

### Symposium annuel de la Banque Signature

Plus de 60 chercheurs et étudiants ont assisté au symposium annuel de la Banque Signature, le 19 octobre dernier.

Cet événement avait pour but démystifier le rôle des bio-banques en santé mentale et leur incidence dans l'avancement de la recherche. Cette journée fût aussi l'occasion parfaite pour favoriser les rencontres entre chercheurs(euses) et étudiants(es).

Plusieurs conférenciers et spécialistes étaient de la partie :

- Caroline Ménard, de l'Université Laval et du centre CERVO de Québec;
- Robert-Paul Juster, de l'Université de Montréal et du Centre de recherche de l'Institut universitaire en santé mentale de Montréal (CR-IUSMM);
- Charles-Edouard Giguère du CR-IUSMM, Marie-Sol Poirier du Comité Éthique du CIUSSS de l'Est-de-l'Île-de-Montréal;
- Nicolas Ferry de l'Institut-Hôpital neurologique de Montréal;
- Isabel Fortier du groupe Maelstrom.

Les étudiants du CR-IUSMM, Philippe Kerr, Clara Morin, Enzo Cipriani et Florence Piché, et du Centre d'études avancées en médecine du sommeil, Marie-Josée Quinn et David Levesque, ont également eu leur place sous les projecteurs. ●



### Pour en savoir plus

Consultez les sites Web de nos centres de recherche :

CR-HMR : <https://crhmr.ciuuss-estmtl.gouv.qc.ca/fr>

CR-IUSMM : <https://criusmm.ciuuss-estmtl.gouv.qc.ca/fr>