



Offre de service



Direction de l'enseignement, de la recherche
et de l'innovation (DERI)

Mise à jour 18 juin 2024

Québec 

Table des matières

Préambule	1
Enseignement	1
Recherche	2
Mission	3
Vision	3
Valeurs	3
Partenaires et publics internes et externes	4
Enseignement	5
Service de l'enseignement médical	6
Service des stages et de la relève étudiante	8
Service de développement et de soutien à l'enseignement	10
Recherche	16
Bureau de coordination de la recherche clinique	17
Service de gestion financière	20
Service des infrastructures et des opérations	22
Service de gestion des ressources humaines /paie	25
Innovation	27
Équipe de direction	30
Rôles et responsabilités	30
Centres de recherche et orientations scientifiques	35
Centre de recherche de l'hmr	35
Centre de recherche de l'iusmm	35
Organigramme de la DERI	36
ANNEXES – Nos coordonnées	37
Direction de la DERI	37
Directions scientifiques	37
Enseignement	38
Recherche	38
Innovation	40
Institut universitaire d'hémato-oncologie et thérapie cellulaire (IHOT)	40

Préambule

L'offre de service de la Direction de l'enseignement, de la recherche et de l'innovation (DERI) découle des orientations du CIUSSS de l'Est-de-l'Île-de-Montréal et vise à soutenir les opérations, processus et pratiques de la mission universitaire du CIUSSS-EMTL.

Un aperçu de nos activités en enseignement et en recherche

ENSEIGNEMENT

Les statistiques globales de l'achalandage des étudiants viennent confirmer le statut incontournable de notre établissement dans les réseaux universitaires, collégiaux et professionnels.

Annuellement, le CIUSSS-EMTL accueille plus de 6 000 stagiaires pour un total de près de 8 000 stages dans toutes les disciplines des sciences de la santé et des services sociaux.

Étant donné la diversité de nos missions et notre clientèle, nous offrons aux étudiants

une exposition clinique à des soins tertiaires et quaternaires tout comme des soins populationnels, et cela pour des usagers de 0 à 100 ans.

Cette activité est une source importante de développement des pratiques, de rayonnement, d'enrichissement professionnel, de formation d'étudiants diplômés et de développement de notre main-d'œuvre.

L'enseignement en bref

7 860 stages pour **6 095** stagiaires

Stages selon le niveau académique

- Niveau universitaire = 4 138
- Niveau collégial = 1 723
- Niveau professionnel = 1 999

8 laboratoires d'enseignement par simulation

1 bibliothèque comprenant 3 points de service

1 secteur audiovisuel pour soutenir les activités d'enseignement

1 UETMISS-SM



RECHERCHE

Chaque jour, les chercheurs universitaires et cliniciens ainsi que les étudiants de différentes universités, appuyés par des professionnels de recherche, œuvrent dans l'atteinte d'un objectif commun : faire de nouvelles découvertes qui se traduiront par des approches de soins et de services novatrices pour favoriser la santé et le bien-être de la population d'ici et d'ailleurs.

La recherche en bref

235 chercheurs universitaires et cliniciens chercheurs

385 étudiants en recherche

250 professionnels de recherche

16 chaires de recherche

850 projets de recherche en cours chez l'humain

23 brevets détenus

50 M\$ de budget annuel



Mission

Notre mission est de soutenir l'établissement à exceller dans notre mandat d'enseignement (tous les niveaux académiques), de recherche, de transfert de connaissances, de saisir les innovations valorisables au CIUSSS-EMTL et de les promouvoir, notamment en mobilisant toutes les ressources de la mission universitaire. Pour ce faire, nous devons :

- Contribuer significativement à la formation et l'embauche de la relève;
- Catalyser les forces académiques de recherche, d'enseignement et d'innovation pour une plus grande performance de chaque organe désigné universitaire;
- Valoriser le transfert des connaissances et des meilleures pratiques;
- Instaurer un milieu stimulant, riche et propice au développement de la mission universitaire;
- Soutenir des programmes innovants que ce soit en enseignement, recherche ou innovation.

Vision

Le CIUSSS-EMTL est réputé comme un établissement mobilisant et socialement engagé où l'excellence en matière d'enseignement, de recherche, d'innovation, de développement de pratiques de pointe et de transfert de connaissances favorise une meilleure formation des professionnels de demain et améliore les soins et services offerts à la population. Nous souhaitons être une source d'inspiration et d'opportunités pour le territoire de l'est de l'Île de Montréal.

Valeurs

Outre les valeurs organisationnelles du CIUSSS-EMTL (collaboration, communication, qualité des soins et des services, professionnalisme et respect), les principes directeurs de la DERI sont : l'excellence, l'accessibilité des services et la fluidité des processus, la valorisation du développement humain et l'engagement social.

Partenaires et publics internes et externes

La direction de l'enseignement, de la recherche et de l'innovation (DERI) souhaite maintenir les conditions d'un milieu équitable, diversifié et inclusif. Elle s'engage à contribuer aux actions visant l'excellence de l'enseignement, de la recherche et de l'innovation dans l'établissement et son écosystème. La direction promeut une culture d'appartenance au sein de notre organisation et la collaboration avec des équipes diversifiées. Pour cela, la DERI propose une offre de services variée à différents partenaires/publics internes et externes.

Les partenaires et publics internes

- Chercheurs universitaires et cliniciens chercheurs
- Directions du CIUSSS-EMTL
- Équipes médicales et cliniques
- Étudiants et stagiaires
- Participants aux projets de recherche
- Patients partenaires
- Superviseurs de stage (cliniciens et professionnels)
- Syndicats
- Usagers et leurs proches

Nos partenaires et publics externes

- Établissements d'enseignement (universités, collèges, écoles de formation professionnelle)
- Établissements de santé et de services sociaux
- Fondations du CIUSSS-EMTL
- Entreprises pharmaceutiques
- Incubateurs et accélérateurs d'innovations
- Industriels
- Investisseurs
- Ministère de la Santé et des Services sociaux (MSSS)
- Organismes communautaires
- Organismes subventionnaires
- Université de Montréal
- Sociétés de valorisation

ENSEIGNEMENT

Exceller dans son mandat d'enseignement et de transfert des connaissances

Afin de réaliser ses nombreuses activités d'enseignement, trois services œuvrent au sein de la DERI et sont chapeautés par sa direction adjointe-volet de l'enseignement. Il s'agit du :

- Service de l'enseignement médical;
- Service des stages et de la relève étudiante;
- Service de développement et de soutien à l'enseignement.



Service de l'enseignement médical

Le Service de l'enseignement médical assure la gestion intégrale des activités d'enseignement liées aux médecins résidents, aux externes et aux étudiants en médecine. Ces responsabilités englobent notamment l'accueil, l'encadrement et l'évaluation des stagiaires et plusieurs autres aspects.

Partenaires internes et externes

Afin de soutenir les activités des programmes pédagogiques, le Service de l'enseignement médical œuvre en partenariat avec divers acteurs, tant internes qu'externes. Cette collaboration se fonde sur une démarche participative visant à établir les meilleurs processus et méthodes de fonctionnement, garantissant ainsi la qualité de la formation dispensée aux futurs médecins.

Partenaires internes

- Stagiaires : médecins résidents, externes et étudiants en médecine, ainsi que les étudiants du secondaire et les professionnels d'autres disciplines dans le cadre de stages d'observation;
- Moniteurs cliniques (boursiers);
- Médecins du CIUSSS-EMTL;
- Chefs de département médicaux;
- Gestionnaires médicaux et clinico-administratifs.

Partenaires externes

- Université de Montréal (UdeM) et facultés de médecine des universités québécoises et d'ailleurs;
- Collège royal des médecins et chirurgiens du Canada (CRMCC);
- Collège des médecins du Québec (CMQ);
- Collège des médecins de famille du Canada (CMFC);
- Direction des programmes universitaires (résidence et externat);
- Directions de l'enseignement des autres établissements du réseau de la santé et des services sociaux (RSSS) affiliés à l'UdeM;
- Fédération des médecins résidents du Québec (FMRQ);
- Ministère de la Santé et des Services sociaux (MSSS).

Pour notre clientèle cible à savoir les stagiaires en médecine et les étudiants et professionnels qui souhaitent réaliser un stage d'observation auprès d'un médecin du CIUSSS-EMTL, **nous offrons les services suivants :**

- Accueillir les stagiaires :
 - Déterminer les capacités de stage pour chacune des spécialités;
 - Arrimer les demandes aux offres de stage;
 - Faire signer les ententes de stage, si nécessaire;
 - Élaborer les grilles de stage;
 - Octroyer les différents accès aux stagiaires pour le bon fonctionnement de leur stage;
 - Procéder à l'accueil des stagiaires dans leur milieu de stage;
 - Préparer les grilles d'évaluation de stage.
- Organiser des cours théoriques et pratiques destinés aux stagiaires en médecine :
- Soutenir les projets d'érudition des résidents;
- Assurer la gestion des infrastructures (salon des résidents, chambres de garde, casiers vestimentaires, etc.);
- Mettre en place toutes les mesures en vue de respecter les dispositions de l'entente collective des médecins résidents (rémunération, conditions de travail, gestion des congés, plaintes, griefs et arbitrage).

De concert avec nos partenaires externes, nous réalisons également les activités suivantes :

- Organiser des réunions pour les programmes universitaires, telles que les comités pédagogiques, de compétences, d'admission, ainsi que des réunions scientifiques, des ateliers de formation, des journées scientifiques, etc.;
- Développer de nouvelles formules et de nouveaux milieux de stage afin de répondre aux objectifs d'apprentissage des stagiaires et aux besoins des établissements d'enseignement;
- Préparer les visites d'agrément des programmes de résidence par le Collège royal des médecins et chirurgiens du Canada.

Pour nous joindre @



Patrick Gaudreault

Chef de service -
Enseignement médical

Hôpital Maisonneuve-Rosemont

5415, boul. de l'Assomption
Montréal (Québec) H1T 2M4

Tél. : 514 252-3400, poste 5796

pgaudreault.hmr@ssss.gouv.qc.ca

Service des stages et de la relève étudiante

Le Service des stages et de la relève étudiante favorise et participe au développement et à la formation de l'ensemble des stagiaires non médicaux. De plus, il travaille en complémentarité avec le plan organisationnel de main-d'œuvre et les stratégies d'attraction de talent, en vue d'assurer une relève qualifiée et compétente.

Partenaires publics internes et externes

Afin de développer et soutenir les activités de stages et assurer la relève étudiante, le service interagit avec ses partenaires internes et externes.

Partenaires / publics internes

- Cadres supérieurs et intermédiaires des directions du CIUSSS-EMTL
- Superviseurs de stage
- Stagiaires

Partenaires / publics externes

- Responsables académiques et administratifs des établissements d'enseignement (secondaire et professionnel, collégial, universitaire)
- Instances gouvernementales (MSSS, emploi Québec, etc.)
- Organismes à but non lucratif (OBNL) et organismes communautaires du territoire



Les services offerts pour nos partenaires/publics internes se déclinent en deux volets :

Volet gestion des stages

- Valider auprès des directions les capacités et conditions d'accueil des stagiaires et répartir ceux-ci selon cette capacité
- Évaluer les demandes de stage et effectuer la présélection des candidats, au besoin
- Développer de nouvelles formules de stage
- Intégrer les nouveaux programmes d'études dans nos milieux d'accueil
- Déterminer les cibles d'accueil et définir les offres de stage avec les directions, selon le plan prévisionnel de main-d'œuvre et les orientations stratégiques de l'enseignement
- Agir à titre de responsable du monitorat des stagiaires universitaires du programme des sciences infirmières

- Participer au développement d'outils de promotion destinés spécifiquement aux nouveaux diplômés et étudiants à la recherche de stage
- Offrir un soutien-conseil pour l'organisation des programmes d'études pouvant soutenir des projets innovants

Volet de la relève étudiante

- Maintenir des liens avec les parties prenantes et soutenir la mise en place des conditions favorisant le passage des étudiants vers le continuum de main-d'œuvre de l'organisation
- Collaborer avec le Service des communications, afin de développer des outils de promotion destinés spécifiquement aux stagiaires et aux employés, à la recherche d'une opportunité de carrière au CIUSSS-EMTL

Pour nos partenaires/publics externes, nous réalisons les activités suivantes :

- Adapter nos processus afin d'assurer un meilleur service à nos stagiaires et partenaires des établissements d'enseignement;
- Collaborer avec les établissements d'enseignement pour mettre en place des programmes d'études visant à encourager le développement professionnel de nos employés en vue de répondre au plan prévisionnel de la main-d'œuvre de l'organisation;
- Soutenir l'élaboration et la mise en œuvre du plan d'intégration en emploi des stagiaires le nécessitant;
- Coordonner les stages en vue de la diplomation des étudiants;
- Promouvoir l'image de marque du CIUSSS-EMTL au sein des établissements d'enseignement

Pour nous joindre @  

Julie Lamarre

Cheffe de service des stages
et de la relève étudiante

Institut universitaire en santé mentale
de Montréal

7401, rue Hochelaga
Montréal (Québec) H1N 3M5

Tél. : 514 251-4000, poste 3951

julie.lamarre.cemtl@ssss.gouv.qc.ca

Service de développement et de soutien à l'enseignement

Le rôle du Service de développement et de soutien à l'enseignement est de soutenir toutes les activités qui touchent l'enseignement (formation initiale, formation continue et enseignement à la clientèle). Le service est appelé à travailler de manière transversale avec ses partenaires internes et externes afin de leur permettre de réaliser et de développer leurs projets respectifs.

Le service développe également des projets ou des activités au sein même de sa direction, afin de soutenir la mission d'enseignement au CIUSSS-EMTL.

Finalement, il soutient les équipes dans le développement des activités de simulation, en plus de contribuer à structurer les pratiques organisationnelles de transfert de connaissances.

Partenaires / publics internes et externes

Afin de développer et soutenir les activités d'enseignement, le service collabore avec ses partenaires internes, externes.

Partenaires / publics internes

- Stagiaires
- Superviseurs de stages
- Membres du personnel du CIUSSS-EMTL
- Chercheurs
- Directions du CIUSSS-EMTL

Partenaires / publics externes

- Établissements d'enseignement notamment l'UdeM



Soutien à la supervision et soutien pédagogique

Plus spécifiquement, notre offre de service aux stagiaires est notamment :

- D'améliorer leur expérience de stage
 - en mettant en place des mesures spécifiques découlant de l'évaluation de la satisfaction
 - en soutenant des initiatives locales et ponctuelles
- De coordonner la gestion administrative de certains stages (IPS, sages-femmes, soins préhospitaliers avancés, etc.)
- D'agir à titre de médiateur dans des situations problématiques auxquelles font face les stagiaires
- De soutenir le développement des compétences/habilités de supervision (coaching, formation, veille informationnelle, conférence, etc.)
- D'organiser des activités de valorisation, de rayonnement et de reconnaissance (ex. Journée de l'enseignement, Prix d'excellence)
- De mettre en place des mesures spécifiques visant à favoriser la supervision de stage :
 - Suite à l'évaluation de la satisfaction
 - en soutenant des initiatives locales et ponctuelles
- De diffuser une veille informationnelle sur les meilleures pratiques en supervision de stage
- D'offrir de la formation sur des thèmes essentiels au rôle de superviseur (capsules ou autres)
- D'agir à titre de médiateur dans des situations problématiques auxquelles font face les superviseurs de stage ou les milieux

En partenariat avec les directions du CIUSSS-EMTL nous réalisons diverses activités d'enseignement et de transfert de connaissances, tels que :

- Concevoir la documentation à l'intention des stagiaires/superviseurs de stage
- Coordonner les formations à l'intention des enseignants des établissements d'enseignement
- Soutenir le développement de nouveaux programmes de stage et de projets spéciaux dans les milieux
- Offrir un soutien pour l'organisation des activités de valorisation, de rayonnement et de reconnaissance des superviseurs
- Soutenir le développement des activités d'enseignement par la simulation
- Soutenir l'élaboration et la diffusion du calendrier d'activités de transfert de connaissances
- Offrir un soutien pour l'organisation de certaines activités de transfert de connaissances
- Offrir un service de conseillances pédagogique et technopédagogique pour le développement de certaines formations.



Depuis janvier 2022, le service des ressources didactiques a été fusionné avec le service de développement et de soutien à l'enseignement. Les équipes et l'offre de service restent inchangées.

Techniques audiovisuelles

L'équipe des techniques audiovisuelles soutient, conseille et produit une grande quantité de travaux qui assurent le succès des activités d'enseignement et de rayonnement de l'organisation. Cette équipe collabore à plusieurs projets d'envergure en effectuant, par exemple, des vidéos de formation. Des conférences à travers le CIUSSS-EMTL sont également mises en ligne sur différentes plateformes ou par visioconférence pour partager les connaissances et diffuser l'expertise des équipes du CIUSSS-EMTL. Des vidéos et photographies sont également réalisées pour effectuer un suivi clinique de certaines interventions pré et post chirurgie par exemple.

L'offre de service se décline en quatre volets soit le graphisme, le soutien multimédia, la photographie et la production vidéo.

Graphisme

- Affiche scientifique
- Illustration médicale
- Documentation aux usagers
- Document de procédure
- Formulaire clinique et formulaire interactif
- Support visuel divers

Soutien multimédia

- Expert conseil en technologie et équipement multimédia (outils d'enseignement)
- Organisation et support visuel et logistique (colloque virtuel ou présentiel)
- Webinaire
- Aide technique
- Expert conseil en équipement multimédia
- Gestion des salles d'enseignement
- Enseignement en visioconférence
- Télé-médecine
- Télé-comparution

Photographie et production vidéo

- Suivi clinique (soins infirmiers, pré-post procédure opératoire, etc.)
- Publication scientifique
- Documentation clinique
- Documentation d'enseignement aux usagers
- Techniques de formation et de soins
- Simulation
- Tutoriel
- Carte d'identité pour le personnel, les stagiaires et les usagers utilisant le transport adapté
- Événement promotionnel ou organisationnel

Bibliothèque

Les trois points de service de la bibliothèque du CIUSSS-EMTL offrent des services et des ressources documentaires aux chercheurs, étudiants et professionnels du CIUSSS-EMTL ainsi qu'aux usagers et leurs proches. La grande majorité des services sont accessibles à distance.

Services pour les partenaires internes

- Prêt de documents
- Obtention de documents (livre ou article) par le prêt entre bibliothèques (PeB)
- Formation et aide à la recherche
- Aide à la publication
- Référence, aide à l'utilisateur
- Recherches bibliographiques
- Veille informationnelle
- Gestion du droit d'auteur
- Soutien et édition des publications pour les patients par le personnel clinique
- Soutien aux revues systématiques et synthèses de connaissance
- Soutien et édition des publications pour les patients
- Formation en ligne et en présentiel (PubMed, Zotero, EndNote, etc.)
- Espaces de travail
- Accès internet sans fil (wifi)

Services pour les usagers et leurs proches

- Centre d'information pour l'utilisateur et ses proches (HMR)
- Salon de la famille (IUSMM)
- Collection de livres sur les maladies, les traitements, l'alimentation, etc. (catalogues en ligne)
- Emprunt et consultation sur place des documents
- Aide à la recherche d'information
- Accès internet sans fil (wifi)

Le Centre d'information pour l'utilisateur et ses proches (CIUP), c'est aussi une collection de publications préparées par le personnel clinique du CIUSSS-EMTL. Ces documents en format PDF peuvent être consultés en ligne ou imprimés.

À l'Institut universitaire en santé mentale de Montréal, les services professionnels sont notamment impliqués dans les projets de l'Unité d'évaluation des technologies et des modes d'intervention en santé et en services sociaux (UETMISSS).

Finalement, les bibliothèques situées à l'HMR et à l'IUSMM offrent également aux usagers un espace où ils peuvent se reposer et se détendre.

Collections

Les bibliothèques rendent accessibles les ressources documentaires suivants :

- Catalogue¹ en ligne
- Collections de monographies et de périodiques scientifiques et médicaux
- Bases de données :
 - PubMed (Medline)
 - Medline via Ovid
 - Cochrane Database of Systematic Reviews
 - EBM Reviews
 - Embase
 - PEN (Pratique en nutrition reposant sur des données probantes)
 - PsycINFO et PsycARTICLES
 - Cinahl (EBSCO)
 - Lexicomp
 - Natural Medicine
 - UpToDate
- Livres numériques
 - Collection en français du Réseau universitaire intégré de santé et services sociaux (RUISSS) de l'Université de Montréal
 - Ebook Central (plateforme ProQuest)
 - Manuels (DSM-5 (IUSMM), American Academy of Pediatrics Red Book Online, Harrison's Principles of Internal Medicine, Kaplan & Sadock's Comprehensive Textbook of Psychiatry, etc.).
- Publications du CIUSSS pour les usagers

¹Un catalogue de bibliothèque est la liste descriptive des documents que possède cette bibliothèque : livres, périodiques, publications gouvernementales, documentation audiovisuelle, mémoires, thèses, rapports, etc.

Unité d'évaluation des technologies et des modes d'intervention - Services sociaux et santé mentale (UETMISS-SM)

L'Unité d'évaluation des technologies et de modes d'intervention en santé mentale (UETMI-SM) offre un soutien à la prise de décision en santé mentale, dépendance et itinérance.

L'ETMI évalue les propriétés et les effets d'une technologie, d'une intervention ou d'un mode d'intervention. Elle est destinée aux gestionnaires, intervenants et autres professionnels de la santé et des services sociaux.

Elle s'appuie sur une revue systématique des publications et une analyse critique (évaluation de la qualité) des données scientifiques, ainsi que sur la mise en contexte des résultats obtenus, selon les enjeux décisionnels et les différentes dimensions du problème.

C'est une démarche d'évaluation spécifique...

- reconnue au niveau international
- à la fois systématique, rigoureuse et transparente.
- qui produit une synthèse de connaissances basée sur des données probantes
- qui mise sur l'implication de parties prenantes (gestionnaires, intervenants, chercheurs, partenaires) tout au long du processus d'évaluation

Pour nous joindre @  

Karine Demers

Chef de service -
Développement et soutien
à l'enseignement

Hôpital Maisonneuve-Rosemont

5415, boul. de l'Assomption
Montréal (Québec) H1T 2M4

Tél. : 514 252-3400, poste 5957

Cellulaire : 514 358-3244

karine.demers.cemtl@ssss.gouv.qc.ca

Sylvain Durocher

Chef de Secteur -
Techniques audiovisuelles

Hôpital Maisonneuve-Rosemont

5415, boul. de l'Assomption
Montréal (Québec) H1T 2M4

Tél. : 514 252-3400, poste 4374

sylvain.durocher.cemtl@ssss.gouv.qc.ca

RECHERCHE

Développer des activités et des projets de recherche

Pour soutenir et coordonner les activités de recherche du CIUSSS-EMTL, la DERI comprend une direction adjointe – volet recherche qui œuvre avec plusieurs partenaires/publics internes et externes. Cette direction adjointe se décline en quatre services.

- Bureau de coordination de la recherche clinique (BCRC)
- Service de gestion financière
- Service des infrastructures et des opérations
- Service de gestion des ressources humaines



Bureau de coordination de la recherche clinique

Le BCRC offre des services essentiellement à ses partenaires internes afin d'appuyer et de soutenir la recherche chez l'humain dans toute sa diversité. L'équipe améliore l'environnement et les processus administratifs d'évaluation et d'autorisation des projets de recherche chez l'humain, établit des mécanismes/outils pour mieux former et encadrer les professionnels, renforce le soutien organisationnel, réglementaire et opérationnel des projets, soutient les pratiques exemplaires en soins de santé et enfin assure le respect de la réglementation en vigueur. Le BCRC a aussi un rôle d'agent de liaison entre les partenaires externes et les équipes de recherche. Le BCRC est le point de contact pour toute question portant sur la recherche chez l'humain au CIUSSS-EMTL.

Partenaires/publics internes et externes

Le BCRC offre des services à ses partenaires/publics internes et externes afin de soutenir la recherche chez l'humain dans toute sa diversité.

Partenaires internes

- Chercheurs universitaires et cliniciens chercheurs
- Comité d'éthique de la recherche
- Comités scientifiques
- Direction des ressources humaines, des communications et des affaires juridiques
- Direction des ressources financières
- Direction des services professionnels – Département de pharmacie et service des archives
- Directions- soutien
- Équipes cliniques médicales
- Gestionnaires du CIUSSS-EMTL
- Personnel et équipes de recherche chez l'humain
- Plateaux cliniques

Partenaires externes

- Entreprises pharmaceutiques
- Établissements du Réseau de la santé et des services sociaux
- Sociétés de recherche contractuelle (Contract Research Organization)
- Réseaux et consortiums de recherche québécois et canadiens

Assurer le processus d'évaluation et d'autorisation des projets de recherche chez l'humain

Tous les publics-internes

- Guider les chercheurs et les équipes de recherche dans le processus d'évaluation de la convenance institutionnelle :
 - Prendre connaissance des particularités opérationnelles des projets de recherche afin de s'assurer de leur faisabilité et effectuer l'arrimage avec les services cliniques (oncologie, santé mentale, etc.);
 - Gérer les ententes avec les plateaux cliniques (pharmacie de la recherche, imagerie médicale, Centre d'excellence en thérapie cellulaire) et assurer le suivi des enjeux opérationnels;
 - S'assurer que tous les critères de la convenance sont respectés : formation, entente contractuelle, etc.
- Accompagner les chercheurs et les équipes de recherche lors du dépôt de leur projet sur la plateforme Nagano;
- Configurer/créer des formulaires et des modules Nagano, et agir à titre de support auprès des équipes;
- Faire les liens avec les partenaires lorsqu'il s'agit d'études multicentriques;
- Suivre les évaluations de convenance, scientifique et éthique, intervenir au besoin jusqu'à l'autorisation par la personne formellement mandatée.

Garantir l'assurance qualité

Chercheurs et gestionnaires du CIUSSS-EMTL

- Rédiger et maintenir à jour les modes opératoires normalisés en tenant compte de la réglementation québécoise, canadienne et internationale.
- Mettre en place et assurer le suivi du programme de formation préalable à la réalisation d'activités de recherche chez l'humain par les chercheurs et leur équipe.
- Accompagner les équipes de recherche lors d'audits et d'inspections (agences réglementaires, Santé Canada, Food and Drug Administration European Medicines Agency et commanditaires).
- Développer des outils de formation continue afin de maintenir les connaissances à jour des équipes de recherche (capsules, création de modèle de documents, note to file, etc.).

Maintenir l'environnement technologique et immobilier

Chercheurs et personnel des équipes de recherche chez l'humain

- S'assurer de la mise à jour de la calibration des équipements utilisés en recherche clinique
- Identifier les équipements nécessaires à la réalisation des projets de recherche
- Gérer les accès aux logiciels Nagano et REDCap, et soutien à leur utilisation
- Fournir la formation et les accès nécessaires au monitoring à distance
- Évaluer et planifier les espaces de la recherche chez l'humain en fonction des besoins des équipes de recherche (bureaux, salles d'examen, laboratoires, etc.)

Soutenir les équipes de recherche

- Contribuer à la résolution des enjeux opérationnels
- Procéder à l'accueil administratif des nouveaux employés des équipes de recherche clinique (cartes d'identification et d'accès, clés, accès informatiques, etc.)
- S'assurer que la documentation réglementaire de l'établissement est à jour (preuve d'assurance de responsabilité civile, W8-BEN, etc.) et remplir au besoin des documents supplémentaires exigés par les commanditaires
- Faciliter l'évaluation et la négociation budgétaire par la diffusion d'un outil budgétaire présentant des coûts de référence (complétion d'un questionnaire, signes vitaux, analyse sanguine, etc.)
- Procéder à l'archivage à long terme des documents liés aux projets de recherche chez l'humain selon les exigences réglementaires
 - Agir, lorsque nécessaire, à titre d'agent de liaison entre la DERI, les équipes de recherche et les partenaires/publics externes.

Pour nous joindre @  

Bureau de coordination de la recherche clinique

bcrc.cemtl@ssss.gouv.qc.ca

Annie Tardif

Cheffe de service -
recherche chez l'humain

Hôpital Maisonneuve-Rosemont

5415, boul. de l'Assomption
Montréal (Québec) H1T 2M4

Tél. : 514 252-3400, poste 3724

atardif.hmr@ssss.gouv.qc.ca

Service de gestion financière

L'équipe du Service de gestion financière offre des services financiers et des services-conseils rigoureux et de qualité. Elle détient une expertise particulière en recherche et s'assure que les services offerts s'effectuent dans le respect des politiques et directives du MSSS, du CIUSSS-EMTL, de la DERI et des organismes subventionnaires.

Partenaires / publics internes et externes

L'équipe des finances offre des services conseils, de gestion financière et de reddition de comptes auprès de ses partenaires/publics internes et externes.

Partenaires internes

- Chercheurs universitaires et cliniciens chercheurs
- Directions des ressources financières et autres directions du CIUSSS-EMTL

Partenaires externes

- Organismes subventionnaires et entreprises privées
- Université de Montréal et autres établissements d'enseignement
- Autres établissements du réseau de la santé et des services sociaux
- Fondations du CIUSSS-EMTL

Services conseils

- Améliorer les processus et s'assurer du respect de toutes les règles, politiques et directives
- Élaborer les directives et procédures internes
- Agir à titre de répondant auprès des partenaires internes
- Conseiller les chercheurs dans leur planification budgétaire et dans la gestion de leurs fonds de recherche
- Informer et accompagner les nouveaux chercheurs dans le processus de gestion financière

Gestion financière

- Assurer le respect des règles de gestion financière applicables aux activités de recherche
- Analyser et suivre tous les fonds, subventions et bourses de recherche afin d'assurer l'équilibre financier
- Procéder aux avances des subventions et bourses de recherche
- Valider et transmettre les demandes de remboursement
- Traiter les ententes de transfert interinstitutionnelles
- Assurer les liens avec l'Université de Montréal pour la gestion des fonds administrés par cette dernière
- Procéder aux avances pour les participants de projets de recherche
- Gérer et concilier les cartes de crédit du CIUSSS-EMTL détenues par les chercheurs
- Traiter les factures internes et sans bon de commande
- Encaisser les fonds pour la recherche clinique selon la circulaire du MSSS
- Effectuer les écritures de corrections

Reddition de comptes

- Assurer la complétion des rapports financiers annuels exigés par tous les partenaires externes
- Compléter les pages 660 du AS-471

Pour nous joindre



Marie-Josée Campeau

Conseillère cadre en administration
des finances

Hôpital Maisonneuve-Rosemont

5415, boul. de l'Assomption
Montréal (Québec) H1T 2M4

Tél. : 514 252-3400, poste 2954

mcampeau.hmr@ssss.gouv.qc.ca

Service des infrastructures et des opérations

Le Service des infrastructures et des opérations est responsable de la gestion des plateaux techniques. En effet, il dispose d'une expertise analytique et méthodologique élevée et spécialisée pour chacun des plateaux techniques (animalerie, microscopie/imagerie, cytométrie en flux et métabolomique), ainsi que pour l'ensemble du parc d'équipements, utilisés dans les centres de recherche du CIUSSS-EMTL. Le Service assure également le respect de l'ensemble des normes de santé et sécurité applicables aux activités de recherche : bonnes pratiques en laboratoire, SIMDUT, agents pathogènes, biorisques, produits radioactifs, etc. De plus, il est responsable de gérer et d'assurer que les infrastructures de recherche répondent aux besoins des équipes de recherche. Finalement, il veille à faire respecter l'éthique animale, conformément aux règles et procédures du Conseil canadien de protection des animaux (CCPA).

Partenaires / publics internes et externes

Le Service des infrastructures et des opérations offre principalement ses services à ses partenaires/publics internes.

Partenaires internes

- Directeurs scientifiques des Centres de recherche du CIUSSS-EMTL
- Chercheurs universitaires et cliniciens chercheurs
- Personnel et étudiants des équipes de recherche
- Directions du CIUSSS-EMTL

Partenaires/publics externes

- Entreprises privées
- Établissements collégiaux et universitaires
- Université de Montréal
- Autres centres de recherche du Fonds de recherche du Québec – Santé (FRQS)
- Ordre des vétérinaires du Québec
- Agences de régulation (CCPA, Agence de santé publique du Canada, etc.)
- Fondation canadienne pour l'innovation (FCI)
- Ministère de l'Économie et de l'Innovation (MEI)
- Ministère de la Santé et des Services sociaux (MSSS)
- Firmes d'architectes et d'ingénierie
- Polyservices Maisonneuve-Rosemont
- Fondations du CIUSSS-EMTL

Gestion des plateaux techniques

Consultation et accompagnement scientifique

- Assurer des services conseils pour évaluer les besoins et analyser des solutions
- Offrir des formations techniques associées aux différents plateaux et équipements

Consultations et accompagnement techniques

Assurer des consultations techniques :

- Panel de fluorochromes pour analyse multiparamétriques
- Tri cellulaire
- Microscopie confocale et 2 photons
- Gestion de colonies animales
- Chirurgie des animaux
- Vétérinaire conseil
- Traitements cliniques pour les animaux (médication, soulagement de la douleur, perte de poids, déshydratation, etc.)
- Import/export des animaux (lignée de souris, formulaire à remplir, sérologie, etc.)

Enseignement

- Offrir de la formation aux étudiants des cégeps
- Former des stagiaires en techniques de santé animale

Gestion des équipements communs

- Assurer un service de consultation technique
- Assurer la gestion des surgélateurs, systèmes d'alarme et de relève (*back-up*)
- Collaborer étroitement au processus d'acquisition des équipements ainsi qu'aux contrats de service (soumissions, appels d'offres, avis d'intention, etc.)
- Installer, entretenir, réparer et calibrer des équipements
- Rédiger des guides d'utilisation et de procédures normalisées de fonctionnement
- Agir à titre de responsable du système de réservations

Gestion de la santé et sécurité

- Assurer la gestion des permis d'utilisation de pathogènes et plan de surveillance (Agence de Santé Publique de Canada)
- Assurer la gestion des équipements de protection personnelle
- Offrir des formations (Bonnes Pratiques en Laboratoire, SIMDUT, utilisation des pathogènes et toxines humaines)
- Assurer le suivi des incidents/accidents
- Agir à titre d'intermédiaire avec le Service de santé et sécurité au travail de la DRHCAJ
- Agir à titre d'intermédiaire avec le responsable de la sûreté nucléaire du CIUSSS-EMTL
- Agir à titre de responsable des trousse de premiers soins et de déversement chimique

Gestion des espaces

- Planifier les besoins d'espaces dédiés aux activités de recherche
- Coordonner les déménagement et réaménagements
- Assurer que les infrastructures immobilières répondent aux normes (ex. salles NC2)
- Identifier les besoins de rehaussement immobilier et assurer le suivi avec la DST

Éthique animale

- Assurer un service de consultation technique et vétérinaire
- Offrir la formation théorique, pratique et locale
- Offrir la formation éthique (Nagano)
- Soutenir et assurer le suivi post-approbation du comité d'éthique animale
- Assurer les redditions de compte au CCPA ainsi que le déroulement de leurs visites d'agrément

Pour nous joindre @  

Nathalie Tessier
Cheffe de service aux opérations

Hôpital Maisonneuve-Rosemont
5415, boul. de l'Assomption
Montréal (Québec) H1T 2M4
Tél. : 514 252-3400, poste 3334
nathalie.tessier.cemtl@ssss.gouv.qc.ca

Service de gestion des ressources humaines / paie

L'équipe du Service de gestion des ressources humaines/paie détient une expertise particulière en recherche et s'assure de la gestion administrative de tous les dossiers du personnel et des étudiants des équipes de recherche. Les services offerts s'effectuent dans le respect des politiques et directives du CIUSSS-EMTL, de la DERI, de l'Université de Montréal, des Normes du travail québécois, des ministères de l'Immigration fédéral et provincial, et des organismes subventionnaires.

Partenaires / publics internes et externes

L'équipe offre des services-conseils, de gestion des ressources humaines/paie et de reddition de comptes auprès de ses partenaires/publics internes et externes.

Partenaires internes

- Chercheurs universitaires et cliniciens chercheurs
- Personnel et étudiants des équipes de recherche
- Direction des ressources humaines, des communications et des affaires juridiques (DRHCAJ) et Direction des ressources financières (DRF)

Partenaires externes

- Organismes subventionnaires
- Université de Montréal et autres établissements d'enseignement
- Autres établissements du réseau de la santé et des services sociaux

Services conseils

- Améliorer les processus et s'assurer du respect de toutes les règles, politiques et directives
- Rédaction de directives et procédures internes
- Agir à titre de répondant auprès des partenaires internes
- Conseiller les chercheurs dans le recrutement des membres de leur équipe de recherche
- Informer et accompagner les nouveaux chercheurs dans le processus de gestion des ressources humaines / paie

Gestion des ressources humaines / paie

- Améliorer les processus et s'assurer du respect de toutes les règles, politiques et directives
- Assurer le processus d'embauche du personnel de recherche et des étudiants :
 - Conditions pré-emploi : plumeitif, bilan médical, permis de travail / étude
 - Gestion des contrats d'embauche
 - Collecte des données administratives et transfert pour ouverture de dossier
 - S'assurer de l'exactitude des données de paie et de leur imputation.
 - Demander les accès informatiques nécessaires à l'emploi
- Assurer le suivi des dossiers du personnel et des étudiants jusqu'à la fin de l'emploi :
 - Documentation des modifications aux dossiers des employés
 - Renouvellement de contrat d'emploi
 - Transfert des modifications de titre d'emploi, de salaire ou de sous-service
 - Exactitude des données de paie et de leur imputation.
 - Suivi et approbation des feuilles de temps
 - Attestations d'emploi
 - Respect des contrats d'emploi et des normes du travail.
 - Conseil, accompagnement ou orientation des employés et chercheurs vers les bonnes ressources pour toute problématique liée aux ressources humaines.
 - Fermeture adéquate des dossiers au moment du départ des employées
- Assurer le processus de collecte des données permettant de répondre efficacement au besoin interne et externe d'information :
 - Mettre en place tout processus permettant d'améliorer l'efficacité et l'efficacité dans le traitement et le suivi des données.
 - Base de données interne
 - Registre FRQS – section étudiants

Pour nous joindre @



François Gravel

Chef de service administration

Institut universitaire en santé mentale
de Montréal

7 331, rue Hochelaga
Montréal (Québec) H1N 3V2

francois.gravel.cemtl@ssss.gouv.qc.ca

Saisir les innovations valorisables au CIUSSS-EMTL et les promouvoir

À la **direction de l'enseignement, de la recherche et de l'innovation**, nous travaillons sur l'innovation comme finalité plutôt que sur l'innovation comme processus. Nous pensons qu'une innovation, tel que défini par le MEI consiste :

« en de nouvelles ou meilleures façons de faire des choses ayant de la valeur. Les inventions ne deviennent des innovations qu'une fois mises en œuvre de façon pertinente. L'innovation existe sous plusieurs formes, dont l'innovation de procédés, l'innovation de produits et l'innovation sociale et organisationnelle » (MEI, 2010).

Aussi, afin de bien circonscrire la valeur d'une innovation, celle-ci doit être liée à une forme de propriété

intellectuelle, que ce soit le brevet d'utilité, le brevet de design, le savoir-faire ou le droit d'auteur. La propriété intellectuelle confère un aspect tangible à l'innovation et cristallise sa valeur.

Par ailleurs, il nous importe que l'innovation soit « **valorisable** », c'est-à-dire qu'elle puisse avoir un impact social via le transfert à une tierce partie. Ce transfert peut s'effectuer vers une entreprise (commerciale ou sans but lucratif), un autre membre du réseau québécois de la santé ou vers un organisme communautaire.

Il est donc important de capturer l'innovation générée au CIUSSS-EMTL, qui possède les attributs mentionnés ci dessus, et de développer des stratégies pour la « **valoriser** » afin que le CIUSSS-EMTL

puisse avoir un impact sur son écosystème. Cet impact permet à notre organisation d'être perçue comme une source d'innovation, au même titre que d'autres établissements montréalais ou québécois.

De plus, la DERI souhaite que le CIUSSS-EMTL accueille les innovations externes afin d'améliorer les services aux usagers et devenir un joueur pertinent sur l'échiquier des innovations en technologies médicales au Québec. Nous travaillons donc sur des stratégies pour évaluer en milieu réel des technologies provenant de petites et moyennes entreprises (PME) québécoises ou canadiennes et nous souhaitons établir un processus d'appels à solution avec les partenaires de l'écosystème.



Partenaires / publics internes et externes

Notre équipe dédiée à l'innovation a pour mandat de capturer l'innovation générée au CIUSSS-EMTL, telle que définie par la DERI, et de développer des stratégies pour la « valoriser », afin que notre organisation ait un impact sur son écosystème autant auprès des partenaires / publics internes qu'externes.

Partenaires internes

- Chercheurs universitaires et cliniciens chercheurs
- Corps médical
- Personnel et étudiants des équipes de recherche
- Employés du CIUSSS-EMTL
- Directions du CIUSSS-EMTL

Partenaires / publics externes

- Industriels
- Sociétés de valorisation
- Investisseurs
- Incubateurs et accélérateurs
- Organismes communautaires

Pour nos partenaires et publics internes nous offrons les services ci-dessous.

« Capter » l'innovation générée par le CIUSSS-EMTL

- Offrir des activités de sensibilisation au CIUSSS-EMTL quant aux différentes formes de projet pouvant résulter d'une « innovation valorisable »
- Élaborer des outils afin de capter les projets pouvant mener à des « innovations valorisables »

« Valoriser » les innovations générées par le CIUSSS-EMTL

- Offrir un accompagnement afin que les projets bénéficient d'une valorisation simple et efficace lorsque des innovations sont issues de ces projets
- S'impliquer dans l'identification de partenaires de valorisation et développer une stratégie de valorisation

Évaluer des innovations externes dans le but de les intégrer à nos services

- Coordonner les actions de différents partenaires dans le cadre d'évaluation en milieu réel
- Maintenir un programme *Beachhead* de *Medteq+* au sein du CIUSSS-EMTL
- Coordonner différents partenaires dans le cadre d'appels à solution
- Organiser et effectuer des appels à solution sur des problématiques identifiées à l'interne
- Offrir l'expertise et les activités de réseautage pour les projets liés à la zone d'innovation en santé de l'est (ZISE)

Finalement, nous présentons à nos partenaires/publics externes des innovations afin d'évaluer les opportunités d'affaires et d'impact. De plus, nous animons l'écosystème afin notamment de réaliser les activités ci-dessous.

- Accueillir les innovations externes afin d'améliorer les services aux usagers
- Élaborer et mettre en œuvre des stratégies pour évaluer en milieu réel des technologies provenant de petites et moyennes entreprises (PME) québécoises ou canadiennes
- Préparer des opportunités d'appels à solution pertinentes pour l'établissement et les partenaires, en fonction de leur champ de compétences

Pour nous joindre @  

Samir Taga
Adjoint à la direction

Hôpital Maisonneuve-Rosemont
5415, boul. de l'Assomption
Montréal (Québec) H1T 2M4
samir.taga.cermtl@ssss.gouv.qc.ca

Équipe de direction

Une équipe de gestionnaires compétents chapeaute la réalisation des activités et de l'offre de services de la DERI. Elle est constituée d'un directeur administratif (vacant), d'un directeur médical (jouant actuellement le rôle de directeur administratif par intérim de la DERI), de deux directeurs adjoints (volets recherche et enseignement), de deux cogestionnaires médicaux (enseignement et recherche), d'un adjoint au directeur de la DERI ainsi que de deux directeurs scientifiques (centres de recherche). Chacun exerçant ses rôles et responsabilités spécifiques.

RÔLES ET RESPONSABILITÉS

Directeur administratif de la DERI

La personne titulaire de ce poste a pour rôles et responsabilités de positionner stratégiquement la gestion des activités de recherche et d'enseignement au CIUSSS-EMTL. Pour ce faire, elle assure un rôle-conseil auprès de l'ensemble des directions afin de soutenir le développement de la culture universitaire et de l'intégration de la mission universitaire dans le fonctionnement et les missions cliniques du CIUSSS-EMTL, et ce, dans une perspective d'innovation, d'évolution des savoirs, d'amélioration des pratiques et de soutien à la prise de décision. Le directeur administratif a aussi pour mandat de catalyser les forces académiques de recherche, d'enseignement et d'innovation pour une plus grande performance de chaque organe désigné universitaire (Instituts Universitaires [IU], Centre Universitaire d'Ophtalmologie [CUO], Groupe de médecine familiale universitaire [GMF-U], Unités de formation clinique interdisciplinaire - universitaires [UFCI-U]), centres de recherche Fonds de recherche du Québec en santé (FRQ-S), recherche clinique ainsi que le soutien aux centres d'excellence en soins infirmiers et services multidisciplinaires.

De plus, elle s'assure que soient définies les grandes orientations des dimensions de la mission universitaire et favorise son rayonnement aux plans régional, national et international.

Elle assure la planification, la coordination et la promotion des activités de recherche. Elle veille également à l'animation de la recherche afin de favoriser son intégration aux activités cliniques. Elle collabore avec les acteurs clés de la mission universitaire à l'interne et à l'externe pour que se développent et se mettent en oeuvre des projets d'envergure pour le développement des dimensions de la mission universitaire (innovation, transfert de connaissances, évaluation, etc.). Finalement, elle s'assure du bon déroulement des programmations des maisons d'enseignement et fait en sorte de promouvoir des projets novateurs en pédagogie et en recherche intersectorielle.

En gestion avec le **directeur médical de la DERI, le directeur administratif de la DERI** s'assure notamment du respect des contrats d'affiliation avec l'Université de Montréal de même que de la mobilisation des chefs de départements médicaux pour les activités de recherche et d'enseignement.

En collaboration avec les **directeurs scientifiques**, la direction de la DERI doit s'assurer de l'accomplissement du volet recherche de la mission du CIUSSS-EMTL, tout en assumant la direction de l'ensemble des activités des centres de recherche de l'Institut universitaire en santé mentale de Montréal et de l'Hôpital Maisonneuve-Rosemont ainsi que des activités de recherche chez l'humain. De plus, elle oriente et accompagne des équipes dans

l'élaboration des plans stratégiques des centres de recherche et soutient leur actualisation.

Elle soutient aussi le développement du futur Centre de recherche de l'Hôpital Maisonneuve-Rosemont et du Centre du savoir en collaboration avec la direction des projets immobiliers majeurs.

Directeur médical de la DERI

En cogestion avec le directeur administratif de la DERI, le directeur médical s'assure d'analyser et de recommander des avenues stratégiques, organisationnelles et opérationnelles quant aux missions quaternaires de l'établissement, en matière de soins et d'enseignement. Il agit à titre d'agent actif de mobilisation quant aux missions tertiaires et quaternaires ainsi qu'en regard de tous les autres éléments de la mission universitaire.

En lien avec les directeurs scientifiques des centres de recherche et de l'Institut universitaire d'hématologie oncologie et thérapie cellulaire, la direction des services professionnels, les chefs de département et le comité d'examen des titres du CMDP, le directeur médical s'assure des mesures de recrutement des spécialistes et des professeurs et veille à un recrutement stratégique. Il assure une coordination du financement des formations complémentaires. Il soutient les relations avec les acteurs médicaux et favorise les interactions interdisciplinaires dans les domaines de l'enseignement et de la recherche chez l'humain en appui aux orientations scientifiques et académiques de l'établissement (des centres de recherche affiliés et des désignations universitaires). Il agit à titre de facilitateur et de mobilisateur pour le volet médical concernant les différentes dimensions de la mission universitaire, dont l'évaluation des technologies et des modes d'intervention, le transfert de connaissances et l'innovation.

Il soutient l'intégration de la recherche chez l'humain et des services cliniques en appui

aux orientations scientifiques et académiques de l'établissement, et contribue à la création de liens stratégiques avec les regroupements québécois, canadiens et internationaux concernant la recherche chez l'humain. Il représente la DERI auprès de certaines parties prenantes externes dans le domaine de la recherche (ex. comités universitaires). Il encourage l'engagement des départements et services cliniques dans le développement de la recherche chez l'humain au CIUSSS-EMTL. Il assure un rôle conseil dans les alliances stratégiques à développer pour favoriser les liens entre les chercheurs des Centres de recherche et les cliniciens. Il développe des stratégies pour favoriser le recrutement de cliniciens engagés en recherche clinique et soutient le développement de carrière des chercheurs cliniciens, en appui aux directeurs scientifiques des centres de recherche et en tenant compte des orientations scientifiques et académiques de l'établissement. Il soutient les collaborations et fait la promotion des recherches réalisées au coeur de l'établissement avec les milieux médicaux pertinents en fonction des orientations scientifiques établies par les responsables scientifiques de l'organisation.

De manière spécifique pour l'enseignement, le directeur médical soutient le directeur administratif de la DERI dans le traitement des situations problématiques impliquant un résident en médecine, les externes ou un moniteur clinique. En collaboration avec les chefs de départements et de services médicaux, il s'assure que la réalisation des programmes d'enseignement soit conforme aux objectifs de l'Université de Montréal et de l'établissement, notamment avec l'apprentissage par compétences. Finalement, il soutient les activités de formation médicale continue et contribue à une présentation bisannuelle des activités d'enseignement aux membres du CMDP.

Directrice adjointe administrative, volet enseignement

La direction adjointe administrative du volet l'enseignement a la responsabilité de promouvoir les grandes orientations du CIUSSS-EMTL en matière d'enseignement, d'amélioration continue, de la coordination et de l'encadrement des stages. Pour ce faire, elle travaille en étroite collaboration avec son cogestionnaire médical.

Plus précisément, cette direction-adjointe :

- Soutient le développement d'une culture d'enseignement dans toutes les installations;
- Établit et consolide des partenariats avec les établissements d'enseignement;
- Coordonne les activités d'enseignement des médecins résidents, des externes et des étudiants en médecine et des disciplines exigeant une forte contribution des médecins (ex.: IPS, sages-femmes);
- Coordonne les activités d'enseignement effectuées dans les laboratoires de simulation;
- Évalue la qualité de l'enseignement et identifie les enjeux reliés à l'accueil et à l'encadrement des stagiaires;
- Collabore à la gestion des différentes situations problématiques reliées aux stages et mobilise les acteurs impliqués;
- Joue un rôle-conseil auprès des directions et programmes du CIUSSS-EMTL;
- Élabore et veille au respect des différentes politiques, procédures, lignes directrices en lien avec l'enseignement;
- Met en œuvre des activités de valorisation du rôle de superviseur de stage;
- Offre un soutien pédagogique aux superviseurs de stage, incluant le développement de formations et d'outils pertinents pour l'amélioration de leur pratique;
- Assure le développement et le partage de pratiques innovantes liées à l'enseignement;

- S'implique dans différents projets spéciaux, dont le développement de nouveaux programmes de stage;
- Produit les données statistiques et assure la reddition de comptes liée à l'enseignement

Cogestionnaire médical enseignement (IUSMM)

En cogestion avec la direction adjointe, volet enseignement, le/la cogestionnaire médical/e à l'enseignement :

- S'assure du bon déroulement de l'ensemble des activités d'enseignement médical en santé mentale et s'assure de la qualité de l'enseignement;
- Gère les situations problématiques en stage (problèmes soulevés par les stagiaires ou par les maîtres de stage, etc.) pour le volet santé mentale;
- Crée et consolide des liens avec le département de psychiatrie de l'Université de Montréal et les directions du CIUSSS-EMTL plus particulièrement la direction des services professionnels et la direction des programmes de santé mentale, dépendance et itinérance;
- Voit, en collaboration avec le chef du département de psychiatrie à ce que la réalisation des programmes d'enseignement soit conforme aux objectifs de l'Université de Montréal et de l'établissement;
- Assume un rôle-conseil auprès du corps médical, des gestionnaires et des stagiaires;
- Soutient l'encadrement clinique des infirmières praticiennes spécialisées en santé mentale;
- Soutient le développement d'un programme de formation continue en santé mentale.

Directeur adjoint administratif, volet recherche

La direction adjointe administrative du volet recherche assure la planification, la coordination et la promotion des activités de recherche. Elle veille également à l'animation de la recherche afin de favoriser son intégration aux activités cliniques. De concert avec les directeurs scientifiques, elle est responsable de l'intégration des chercheurs recrutés dans les champs d'expertise pertinents et du soutien de leur développement professionnel et scientifique. Elle définit les politiques et procédures visant l'approbation des projets de recherche et assure les liens avec le comité d'éthique de la recherche. Elle assume la gestion des ressources qui lui sont confiées, notamment par les organismes subventionnaires (Fonds de recherche du Québec – Santé, Instituts de recherche en santé du Canada, etc.).

De plus, elle assure la gestion des ressources afin de soutenir les activités de la recherche tout en planifiant son développement. Pour ce faire, elle est notamment appelée à :

- Développer et assurer la gestion des ressources humaines, financières, immobilières et informationnelles pour l'ensemble des activités de recherche du CIUSSS-EMTL
- Assurer le respect de l'ensemble des normes liées aux activités de recherche
- Évaluer la faisabilité des protocoles de recherche
- Développer la recherche clinique et chez l'humain

Cogestionnaire médical recherche clinique

En cogestion avec le directeur adjoint du volet recherche, le/la cogestionnaire médical/e contribue étroitement à l'élaboration et à l'implantation du plan de développement de la recherche chez l'humain :

- Promouvoir le développement de projets de recherche qui auront un impact sur l'excellence clinique et le développement de communautés de pratiques.
- Mettre en place les infrastructures de soutien méthodologiques communes, en appui aux activités de recherche.
- Contribuer au développement d'initiatives relatives à l'engagement des patients dans la démarche de recherche (Patients-Partenaires).
- Favoriser le développement de la recherche chez l'humain au sein de toutes les installations du CIUSSS-EMTL.
- Représenter la DERI auprès de certaines parties prenantes externes dans le domaine de la recherche chez l'humain: Catalis, Q-CROC, Oncopole, etc.).
- Évaluer la pertinence et établir des liens de collaboration avec des organisations de l'écosystème de la recherche chez l'humain (Q-CROC, QCC, 3CTN, Catalis, Oncopole, etc.)
- Guider le plan de développement en fonction, notamment, de la Stratégie Québécoise des Sciences de la Vie et des orientations du Fonds de recherche du Québec.
- Orienter le Bureau de coordination de la recherche clinique dans son offre de services.
- Créer les liens opérationnels nécessaires et assurer l'atteinte des objectifs de performance interne.
- Participer à l'orientation et à l'élaboration des politiques et procédures en recherche chez l'humain et promouvoir celles du CIUSSS-EMTL.
- Identifier les opportunités de recrutement lors des discussions de développement de la recherche avec les directeurs scientifiques des centres de recherche du CIUSSS-EMTL et la DSP.
- Contribuer aux plans de développement et immobilier du futur HMR.

Directeurs scientifiques

En étroite collaboration avec la direction adjointe volet recherche, les rôles et responsabilités des directeurs scientifiques des centres de recherche du CIUSSS-EMTL sont notamment de réaliser les activités ci-dessous :

- Élaborer et actualiser la programmation scientifique des centres de recherche en tenant compte des balises du CIUSSS-EMTL, de l'UdeM et du FRQ-S
- Planifier et assurer le recrutement en soutien à la programmation scientifique
- Renforcer la performance scientifique des centres et de ses chercheurs
- Identifier les plateformes et plateaux techniques
- Créer et promouvoir un environnement scientifique et académique de pointe
- Identifier et participer aux demandes de financement stratégiques
- Établir des réseaux d'alliance avec d'autres partenaires



Centres de recherche et orientations scientifiques

Au quotidien, une très grande partie de la recherche au CIUSSS-EMTL se réalise au sein de ses deux centres de recherche reconnus par le Fonds de recherche du Québec – Santé (FRQ-S) : le Centre de recherche de l'Hôpital Maisonneuve-Rosemont (CR-HMR) et le Centre de recherche de l'Institut universitaire en santé mentale de Montréal (CR-IUSMM).

CENTRE DE RECHERCHE DE L'HMR

Le Centre de recherche de l'Hôpital Maisonneuve-Rosemont (CR-HMR) compte trois principaux axes de recherche, soit l'immunologie - oncologie, la santé de la vision et la néphrologie.

Ces trois axes sont regroupés autour d'une thématique maîtresse qui est la thérapie cellulaire et moléculaire ainsi que la médecine régénérative.

Le CR-HMR est également composé d'équipes de recherche dont les activités se déroulent hors des axes principaux. Ces équipes se retrouvent notamment au sein du groupe de recherche centré sur les problématiques du système musculosquelettique ainsi que dans plusieurs autres groupes de recherche clinique.

CENTRE DE RECHERCHE DE L'IUSMM

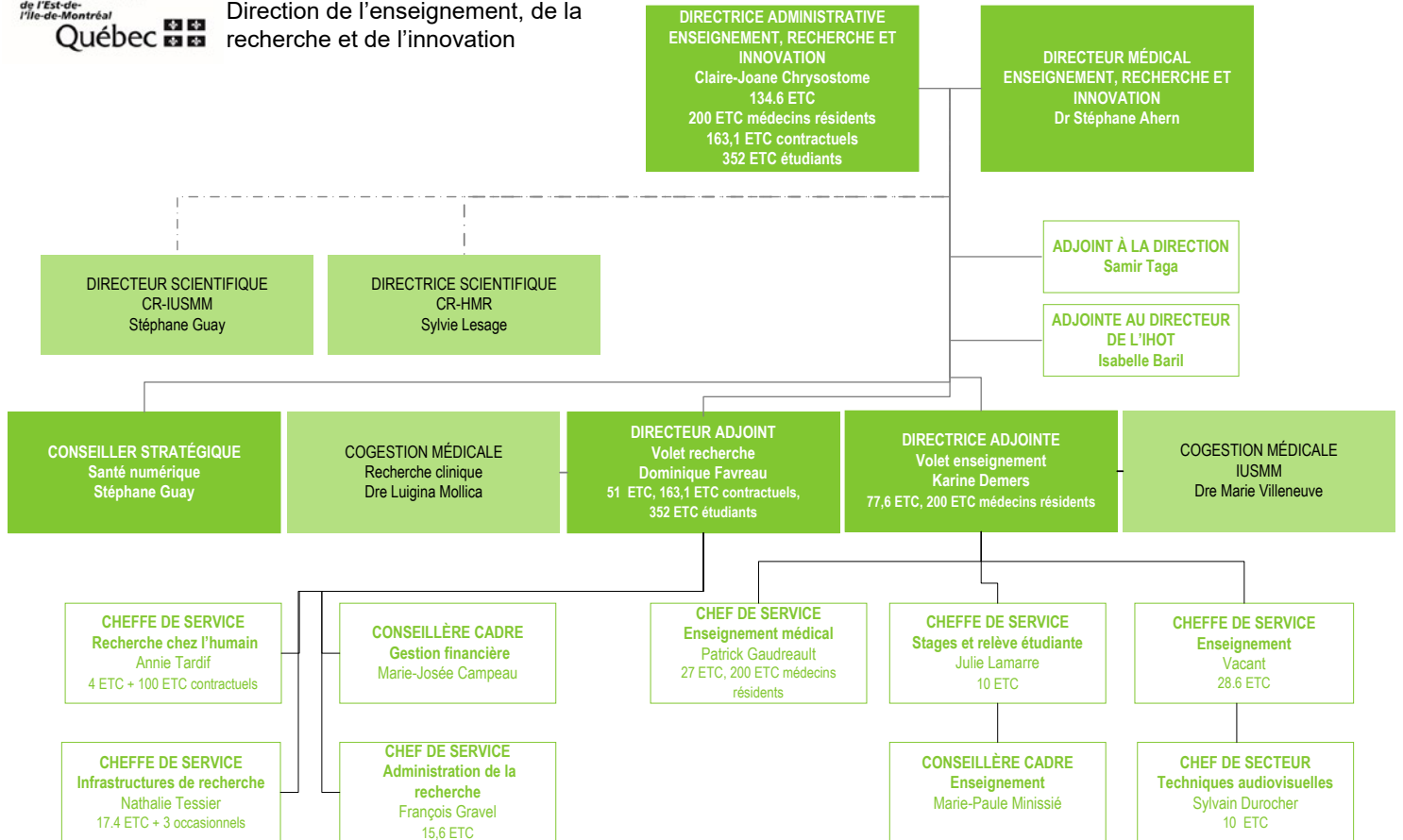
Les recherches effectuées dans l'axe Neurobiologie et cognition se concentrent sur les aspects biologiques, psychologiques et sociaux des maladies mentales. Ces recherches visent à détecter des marqueurs et des facteurs pour établir de meilleurs diagnostics ou pour développer des traitements novateurs.

Les recherches effectuées dans l'axe Interventions et services se concentrent sur le développement et l'évaluation d'outils et de méthodes de prévention, de traitement et de réadaptation. Ces recherches visent à offrir des interventions et des soins de la manière la plus efficace possible pour les personnes atteintes de troubles mentaux.

Pour en connaître davantage sur les deux centres de recherche du CIUSSS-EMTL, visitez leur site internet :

- Centre de recherche de l'HMR : <https://crhmr.ciusss-estmtl.gouv.qc.ca/fr>
- Centre de recherche de l'IUSMM : <https://criusmm.ciusss-estmtl.gouv.qc.ca/fr>

Organigramme de la DERI



ANNEXES – Nos coordonnées

DIRECTION DE LA DERI

Claire-Joane Chrysostome

Directrice administrative de la direction de l'enseignement, de la recherche et de l'innovation

Hôpital Maisonneuve-Rosemont

5415, boul. de l'Assomption
Montréal (Québec) H1T 2M4

Tél. : 514 252-3400, poste 8290

claire-joane.chrysostome.cemtl@ssss.gouv.qc.ca

D^r Stéphane Ahern

Directeur médical de la DERI

Hôpital Maisonneuve-Rosemont

5415, boul. de l'Assomption
Montréal (Québec) H1T 2M4

Tél. : 514 252-3400

sahern.hmr@ssss.gouv.qc.ca

DIRECTIONS SCIENTIFIQUES

Stéphane Guay, Ph. D.

Directeur scientifique du Centre de recherche de l'Institut universitaire en santé mentale de Montréal (CR-IUSMM)

Institut universitaire en santé mentale de Montréal

7331, rue Hochelaga
Montréal (Québec) H1N 3V2

Tél. : 514 251-4000, poste 2337

stephane.guay.cemtl@ssss.gouv.qc.ca

Sylvie Lesage, Ph. D.

Directrice scientifique du Centre de recherche de l'Hôpital Maisonneuve-Rosemont (CR-HMR)

Hôpital Maisonneuve-Rosemont

5415, boul. de l'Assomption
Montréal (Québec) H1T 2M4

Tél. : 514 252-3400, poste 4649

sylvie.lesage.cemtl@ssss.gouv.qc.ca

ENSEIGNEMENT

Direction adjointe administrative, volet enseignement

Karine Demers

Directrice adjointe - Volet enseignement

Hôpital Maisonneuve-Rosemont

5415, boul. de l'Assomption
Montréal (Québec) H1T 2M4

Tél. : 514 252-3400, poste 3688

karine.demers.cemtl@ssss.gouv.qc.ca

Direction adjointe administrative, volet enseignement

D^{re} Marie villeneuve

Cogestionnaire médicale - IUSMM

Institut universitaire en santé mentale
de Montréal

7401, rue Hochelaga
Montréal (Québec) H1N 3M5

mwilleneuve.iusmm@ssss.gouv.qc.ca

Service du développement et soutien à l'enseignement

Vacant

Chef de service - Développement et soutien
à l'enseignement

Hôpital Maisonneuve-Rosemont

5415, boul. de l'Assomption
Montréal (Québec) H1T 2M4

Tél. : 514 252-3400, poste 5957

Service de l'enseignement médical

Patrick Gaudreault

Chef de service - Enseignement médical

Hôpital Maisonneuve-Rosemont

5415, boul. de l'Assomption
Montréal (Québec) H1T 2M4

Tél. : 514 252-3400, poste 5796

pgaudreault.hmr@ssss.gouv.qc.ca

Service des stages et de la relève étudiante

Julie Lamarre

Cheffe de service des stages et de la relève étudiante

Institut universitaire en santé mentale de
Montréal

7401, rue Hochelaga
Montréal (Québec) H1N 3M5

Tél. : 514 251-4000 poste 3951

julie.lamarre.cemtl@ssss.gouv.qc.ca

Secteur des techniques audiovisuelles

Sylvain Durocher

Chef de secteur - Techniques audiovisuelles

Hôpital Maisonneuve-Rosemont

5415, boul. de l'Assomption
Montréal (Québec) H1T 2M4

Tél. : 514 252-3400, poste 4374

sylvain.durocher.cemtl@ssss.gouv.qc.ca

RECHERCHE

**Direction adjointe administrative,
volet recherche**

Dominique Favreau

Directeur adjoint administratif, volet recherche

Hôpital Maisonneuve-Rosemont

5415, boul. de l'Assomption
Montréal (Québec) H1T 2M4

Tél. : 514 252-3400, poste 4642

dominique.favreau.cemtl@ssss.gouv.qc.ca

**Direction adjointe administrative,
volet recherche**

D^{re} Luigina Mollica

Cogestionnaire médicale - recherche clinique

Hôpital Maisonneuve-Rosemont

5415, boul. de l'Assomption
Montréal (Québec) H1T 2M4

Tél. : 514 252-3400, poste 4995

luigina.mollica.med@ssss.gouv.qc.ca

Équipe des finances

Marie-Josée Campeau

Conseillère cadre en administration des finances

Hôpital Maisonneuve-Rosemont

5415, boul. de l'Assomption
Montréal (Québec) H1T 2M4

Tél. : 514 252-3400, poste 2954

mcampeau.hmr@ssss.gouv.qc.ca

Service des infrastructures et des opérations

Nathalie Tessier

Cheffe de service aux opérations

Hôpital Maisonneuve-Rosemont

5415, boul. de l'Assomption
Montréal (Québec) H1T 2M4

Tél. : 514 252-3400, poste 3334

nathalie.tessier.cemtl@ssss.gouv.qc.ca

Service de gestion des ressources humaines/paie

François Gravel

Chef de service administration

Institut universitaire en santé mentale
de Montréal

7331, rue Hochelaga
Montréal (Québec) H1N 3V2

francois.gravel.cemtl@ssss.gouv.qc.ca

Bureau de coordination de la recherche clinique

Annie Tardif

Cheffe de service -
recherche chez l'humain

Hôpital Maisonneuve-Rosemont

5415, boul. de l'Assomption
Montréal (Québec) H1N 3V2

Tél. : 514 252-3400, poste 3724

atardif.hmr@ssss.gouv.qc.ca

INNOVATION

Samir Taga

Adjoint à la direction

Hôpital Maisonneuve-Rosemont

5415, boul. de l'Assomption
Montréal (Québec) H1T 2M4

samir.taga.cermtl@ssss.gouv.qc.ca

INSTITUT UNIVERSITAIRE D'HÉMATO-ONCOLOGIE ET THÉRAPIE CELLULAIRE (IHOT)

Isabelle Baril

Adjointe au directeur scientifique

Hôpital Maisonneuve-Rosemont

5415, boul. de l'Assomption
Montréal (Québec) H1T 2M4

Tél. 514 252-3400, poste 5237



*Centre intégré
universitaire de santé
et de services sociaux
de l'Est-de-
l'Île-de-Montréal*

Québec 