



RDV Qualité : Santé publique

Angela Mancini, Coordonnatrice de santé
publique territoriale

13 mai 2024

*Centre intégré
universitaire de santé
et de services sociaux
de l'Est-de-
l'Île-de-Montréal*

Québec 



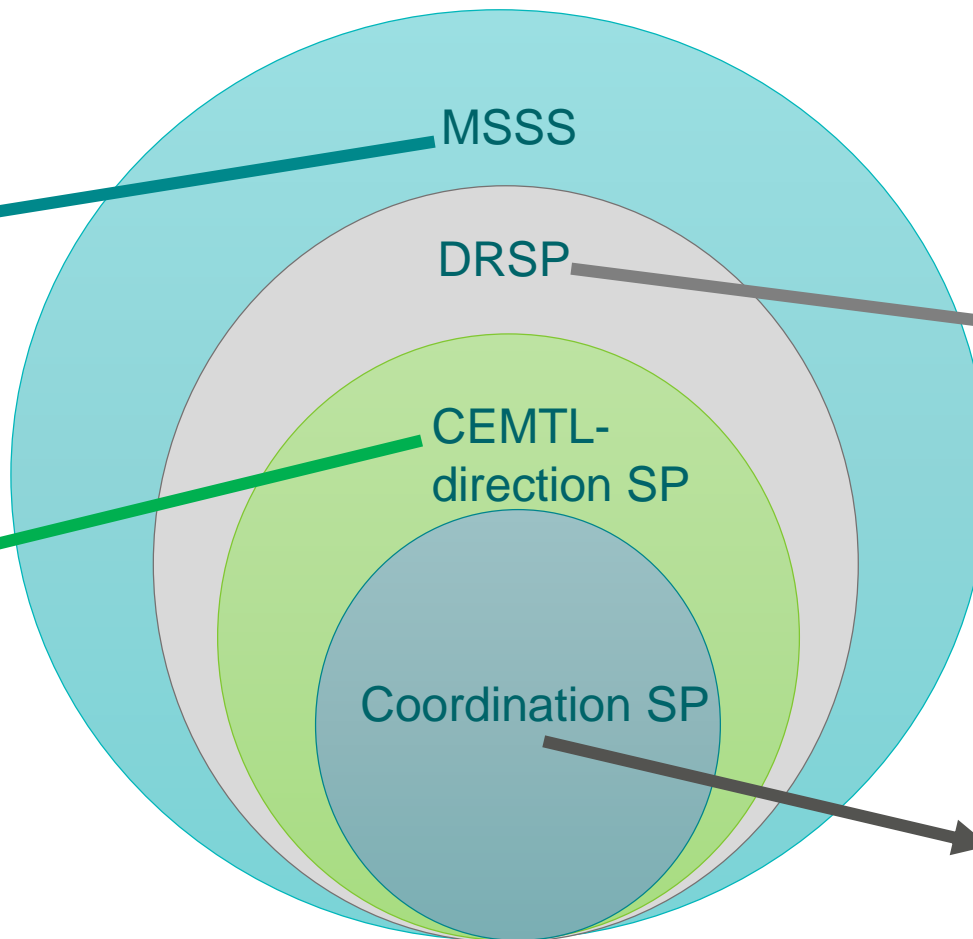
Objectifs de la présentation?

- Connaître le rôle de la santé publique territoriale.
- Connaître nos priorités d'action en santé publique territoriale.
- Informer sur le plan opérationnel du PARI.
- Reconnaître le travail d'équipe pour assurer l'atteinte des objectifs en santé publique.

Nos orientations en santé publique

Programme national de santé publique (PNSP), 2015-2025

Plan Opérationnel du PARI (PO-PARI)

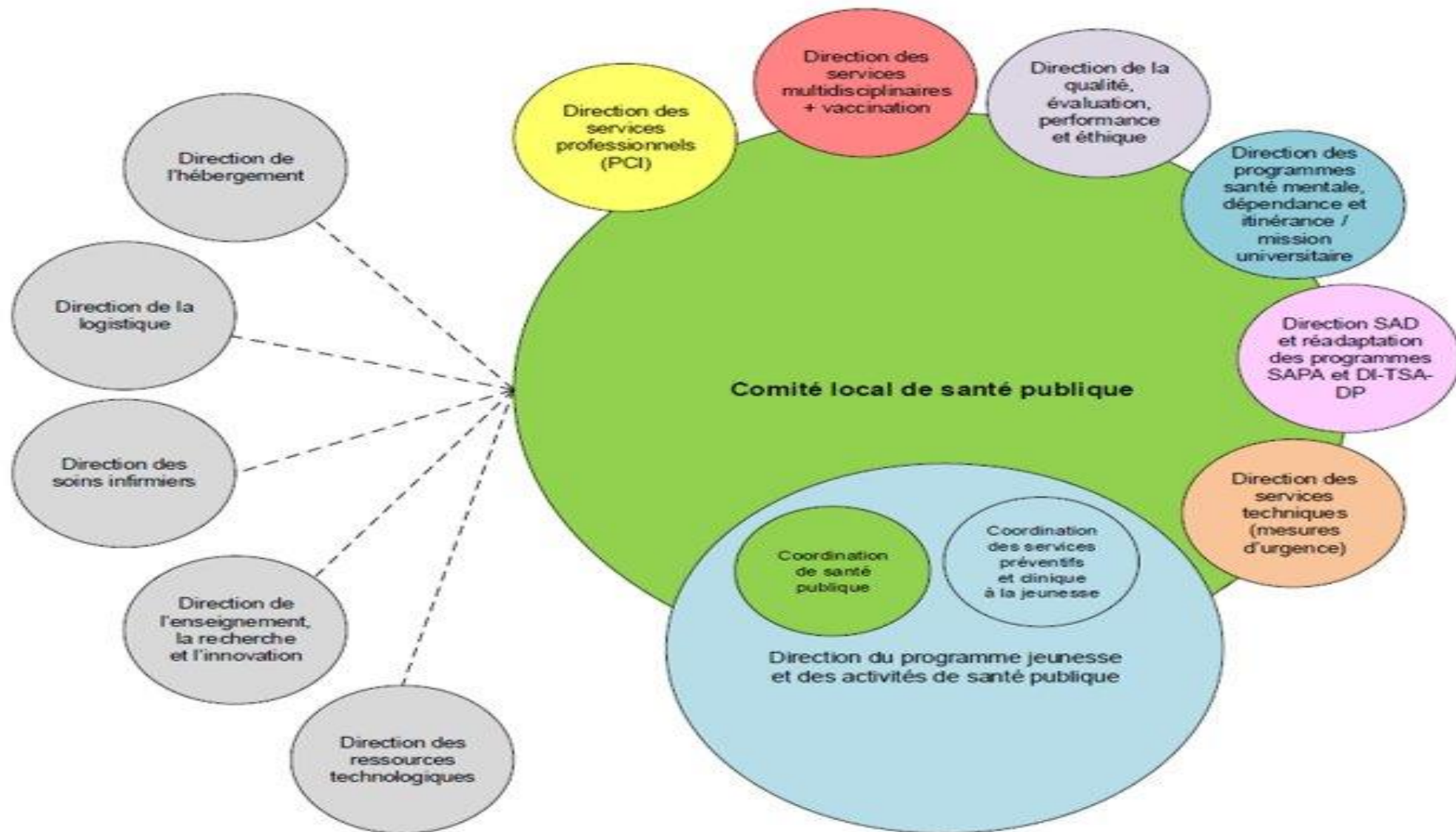


Direction régionale de santé publique
Plan d'action régional intégré de la santé publique (PARI), 2023-2025

Coordination du plan opérationnel du PARI

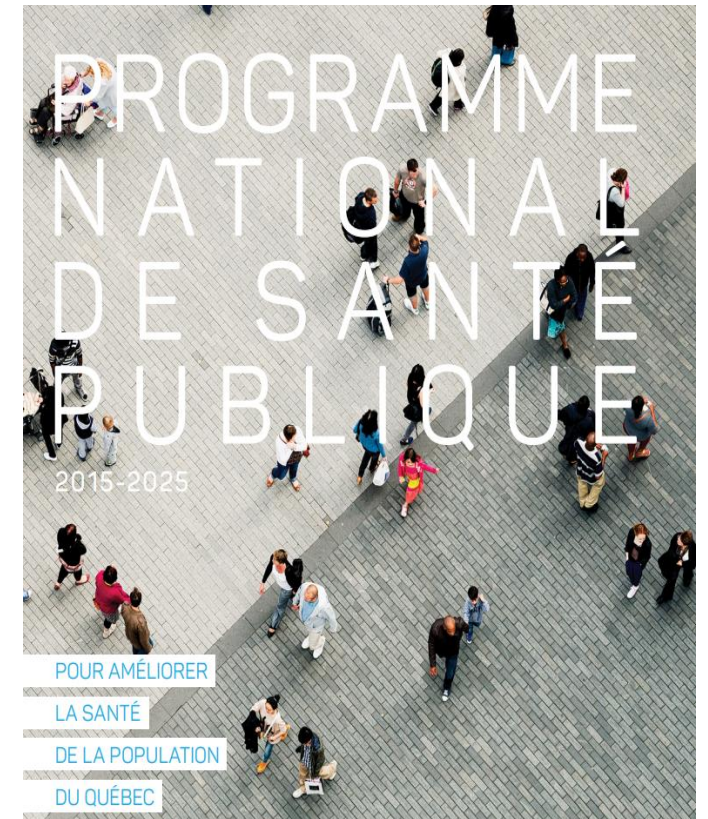
Comité local de santé publique

Les directions qui agissent en santé publique



Programme national 2021-2025 Pour améliorer la santé de la population

- Contribuer à **maintenir** et à **améliorer** la **santé de la population** ainsi qu'à **réduire les inégalités sociales** de santé.
- En agissant sur des **déterminants** de la santé (facteurs qui influencent l'état de santé de la population).
- **Quatre fonctions** :
 - Surveillance continue de l'état de santé de la population et de ses déterminants.
 - Promotion de la santé de la population.
 - Prévention des maladies, des problèmes psychosociaux et des traumatismes.
 - Protection de la santé.
- **Deux types de services** :
 - Des services directs à la population.
 - Des services en soutien à d'autres acteurs ou en collaboration avec eux.



Centre intégré
universitaire de santé
et de services sociaux
de l'Est-de-
l'Île-de-Montréal



Le plan d'action régional intégré de santé publique de Montréal 2023-2025

4 axes

AXE 1

Le développement global des enfants et des jeunes

Exemples :

1. Services préventifs en périnatalité et petite enfance;
2. Allaitement;
3. Environnement familial;
4. Services de garde éducatifs de qualité;
5. Services dentaires préventifs pour les 0-17 ans;
6. Services préventifs pour les jeunes;
7. Sexualité et relations amoureuses chez les jeunes.

AXE 2

L'adoption de modes de vie et la création d'environnements sains et sécuritaires

Exemples :

1. Habitudes de vie;
2. Consommation substances psychoactives (SPA) et pratique de jeux de hasard et d'argent (JHA);
3. Aménagement urbain et mobilité;
4. Logement;
5. Exposition à des risques présents dans l'environnement;
6. Exposition à des risques en milieu de travail;
7. Résilience des individus;
8. Adaptation au vieillissement;
9. Racisme, discriminations et parcours migratoires;
10. Pouvoir d'agir des communautés.

AXE 3

La prévention des maladies infectieuses

Exemples :

1. Services de vaccination et couvertures vaccinales;
2. Services de prévention et de traitement des ITSS;
3. Services en réduction des méfaits liés aux drogues;
4. Services de prévention et traitement de la tuberculose;
5. Exposition à des risques infectieux dans la communauté et dans les milieux de vie et de soins.

AXE 4

La gestion des risques et des menaces pour la santé et la préparation aux urgences

Exemple :

1. Services de vigie, d'enquête et d'évaluation du risque et de protection;
2. Préparation et réponse urgences majeures.



Nos partenaires dans l'action sur les déterminants de la santé

Le niveau d'implication des partenaires est représenté par la grosseur de la pastille

	Millieu municipal	Millieu communautaire	Milieux de garde et scolaires	Milieux de travail	Milieux de santé
AXE 1 : Le développement global des enfants et des jeunes					
1.1 Services préventifs en périnatalité et petite enfance		●		●	●
1.2 Allaitement	●	●	●		●
1.3 Environnement familial	●	●	●	●	●
1.4 Services de garde éducatifs de qualité		●	●		
1.5 Services dentaires préventifs pour les 0-17 ans			●		
1.6 Services préventifs spécifiques pour les jeunes		●	●		●
1.7 Sexualité et relations amoureuses chez les jeunes		●	●		●
AXE 2 : L'adoption de modes de vie et la création d'environnements sains et sécuritaires					
2.1 Habitudes de vie	●	●	●		●
2.2 Consommation de substances psychoactives et pratique des jeux de hasard et d'argent	●	●	●		●
2.3 Aménagement urbain et mobilité	●	●			●
2.4 Logement	●	●			●
2.5 Exposition à des risques présents dans l'environnement	●	●	●		●
2.6 Exposition à des risques en milieu de travail				●	
2.7 Résilience des individus	●	●	●		●
2.8 Adaptation au vieillissement	●	●			●
2.9 Racisme, discriminations et parcours migratoires	●	●			●
2.10 Pouvoir d'agir des communautés	●	●	●		●
AXE 3 : La prévention des maladies infectieuses					
3.1 Services de vaccination et couvertures vaccinales		●	●		●
3.2 Services de prévention, dépistage et traitement des ITSS	●	●			●
3.3 Services de réduction des méfaits liés aux drogues	●	●			●
3.4 Services de prévention et de traitement de la tuberculose		●	●		●
3.5 Exposition à des risques infectieux dans la communauté et en milieu de vie et de soins	●	●	●		●
AXE 4 : La gestion des risques et des menaces pour la santé et la préparation aux urgences sanitaires					
4.1 Services de vigilie, d'enquête et d'évaluation du risque et de protection	●	●	●	●	●
4.2 Préparation et réponse aux urgences majeures	●	●		●	●



Nouveaux déterminants



Déterminants redessinés (fusionnés, scindés ou élargis)

Comment nous avons établi nos priorités d'actions de notre plan opérationnel

Besoins/enjeux/priorités
populationnels identifiés
dans le **diagnostic
populationnel**

**Priorités
du PARI/PNSP**

- Développement des enfants
- Vieillir en santé
- Santé mentale des jeunes
- Crise des opioïdes
- Changements climatiques
- Réponse aux futures pandémies

**Enjeux prioritaires
du plan
de rétablissement**

- Accès aux services
- Santé mentale
- Soutien aux familles vulnérables et jeunes enfants
- Enjeux touchant les jeunes (violence, relations parentales)
- Enjeux touchant les aînés,
- Précarité des conditions de vie
- Habitudes de vie
 - Alimentation et activité
 - Dépendances

La réponse aux besoins :

- Une réponse intégrée en mode réseau
- Un accès simplifié
- Des soins et services au plus près de l'utilisateur

**Priorités
de la réflexion
stratégique**



Priorités nationales

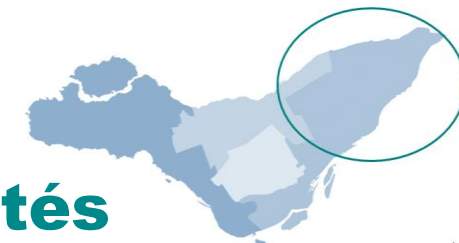
Priorités du MSSS :

1. Développement des enfants;
2. Santé mentale;
3. Vieillesse en santé;
4. Précarité des conditions de vie (incluant la crise des opioïdes);
5. Enjeux liés au changement climatique;
6. Soutien aux familles vulnérables;
7. Enjeux de violence chez les jeunes;
8. Détérioration des habitudes de vie et maladies chroniques.

Priorités régionales

1. Développement des enfants;
2. Santé mentale des jeunes;
3. Vieillesse en santé;
4. Crise des opioïdes;
5. Résilience des quartiers et des communautés aux changements climatiques.

Nos priorités locales

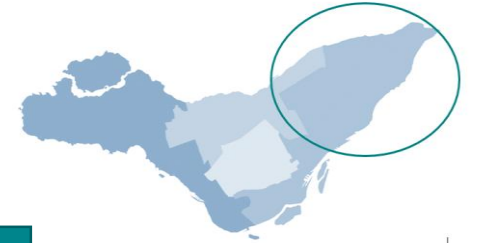


1. Promouvoir, prévenir et intervenir précocement pour le développement de l'enfant;
2. Agir de manière concertée sur les enjeux de violence notamment chez les jeunes;
3. Mettre en place des actions visant à promouvoir le vieillissement en santé;
4. Agir sur les dimensions influençant la précarité des conditions de vie (inclus crise des opioïdes);
5. Se préparer face aux enjeux de santé causés par les changements climatiques;
6. Promouvoir les saines habitudes de vie et promouvoir les maladies chroniques (HV-MC);
7. Accompagner les familles vulnérables;
8. Promouvoir la santé mentale positive.

Plan opérationnel

du plan d'action régional intégré de santé publique de Montréal 2023-2025

4 axes



AXE 2

L'adoption de modes de vie et la création d'environnements sains et sécuritaires

AXE 3

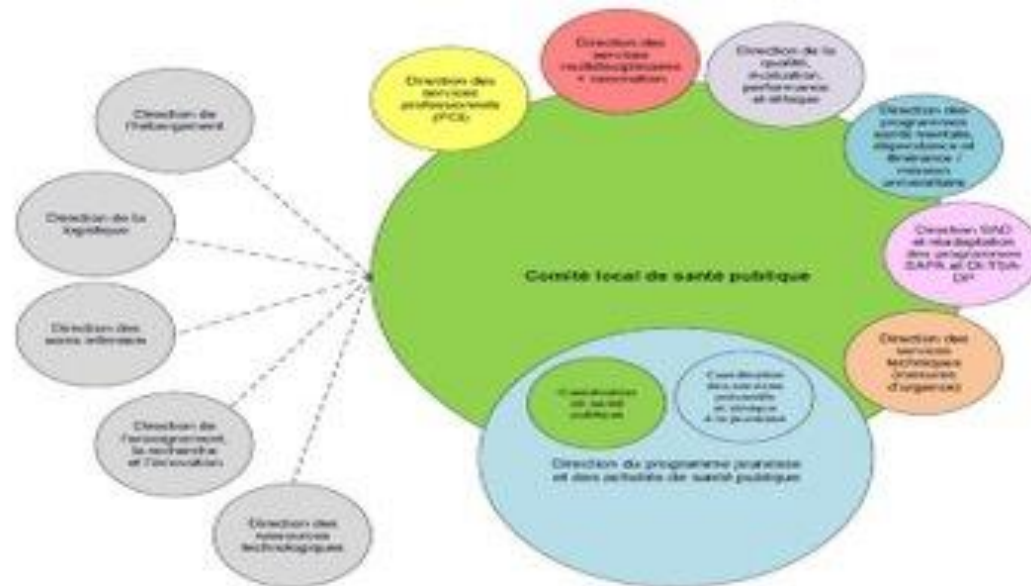
La prévention des maladies infectieuses

AXE 1

Le développement global des enfants et des jeunes

AXE 4

La gestion des risques et des menaces et la préparation aux urgences



Centre intégré
universitaire de santé
et de services sociaux
de l'Est-de-
l'Île-de-Montréal

Québec



Visite d'agrément

Centre intégré
universitaire de santé
et de services sociaux
de l'Est-de-
l'Île-de-Montréal

Québec 



Evaluation des SP local des CIUSSS

Les Directions de santé publique des divers territoires ont l'obligation de :

- Surveiller de façon continue l'état de santé de leurs populations territoriales;
- Collaborer avec les partenaires concernés afin d'établir les besoins en matière de soins et de services;
- Planifier l'offre de services en matière de promotion de la santé, de prévention et de protection de la santé publique, en assurer la mise en œuvre et l'évaluation;
- Diminuer les risques encourus par les menaces de santé publique.

Ref: GOUVERNANCE, LEADERSHIP, SANTÉ PUBLIQUE ET NORMES TRANSVERSALES



Notre plan opérationnel découlant du plan d'action régional intégré de santé publique de Montréal 2023-2025

4 axes

AXE 1

Le développement global des enfants et des jeunes

Exemples :

1. Plan d'action en Allaitement
2. Soutien aux pratiques parentaux
3. Sexualité et relations amoureuses chez les jeunes;
4. Services de garde éducatifs de qualité;
5. Services dentaires préventifs pour les 0-17 ans;
6. Services préventifs spécifiques pour les jeunes;
7. Services préventifs en périnatalité et petite enfance.

AXE 2

L'adoption de modes de vie et la création d'environnements sains et sécuritaires

Exemples :

1. Insalubrité des logements;
2. Pouvoir d'agir des communautés - Résilience des individus;
3. Prévention du suicide et santé mentale positive
4. Exposition à des risques en milieu de travail;
5. Adaptation au vieillissement;
6. Promotion des saines habitudes de vie (activité physique, alimentation, cessation tabagique);
7. Sensibilisation aux risques environnementaux et les moyens pour les réduire (transition socio écologique, développement durable, etc.)

AXE 3

La prévention des maladies infectieuses

Exemples :

1. Exposition à des risques infectieux en milieux de soins;
2. Exposition à des risques infectieux dans les milieux de vie et l'environnement;
3. Services de réduction des méfaits liés aux drogues;
4. Services de prévention et traitement de la tuberculose;
5. Services de vaccination et couverture vaccinale;
6. Services de prévention, dépistage et traitement des ITSS.

AXE 4

La gestion des risques et des menaces et la préparation aux urgences

Exemple :

1. Préparation et réponse urgences majeures
2. Services de vigie, d'enquête et d'évaluation du risque et de protection
3. Plan de communication à la population et particulièrement aux clientèles vulnérables



Traceurs

Centre intégré
universitaire de santé
et de services sociaux
de l'Est-de-
l'Île-de-Montréal

Québec 



Exemples de traceurs en santé publique

1. Trajectoire pour les maladies à déclaration obligatoire (MADO) et la trajectoire pour la rougeole.
2. Trajectoire de la clientèle au centre d'accès au matériel d'injection et d'inhalation (CAMII).
3. Prévention des chutes et du déconditionnement chez les aînés.

Page intranet santé publique

CIUSSS Ressources humaines Services administratifs et de soutien Soins et services **Santé publique** Enseignement, recherche et innovation Qualité, évaluation, performance et éthique

À propos ▾ Activités de santé publique ▾ Données et références ▾ Prévention du suicide ▾

SERVICES

- Organisation communautaire
- Centre d'abandon du tabagisme (CAT)
- Environnement sans fumée et tabagisme
- Programme de prévention des chutes et du déconditionnement chez les aînés (PIED)
- Services intégrés de dépistage et de prévention des ITSS (SIDEPE)
- Réseau des éclaireurs
- Logement et insalubrité
- Naloxone

CAMPAGNES DE SENSIBILISATION

- Alimentation
- Mode de vie physiquement actif
- Image corporelle positive
- Utilisation équilibrée de l'internet et des écrans
- Chaleur accablante
- Protection solaire
- Vaccination des virus respiratoires
- Zoonoses
- Herbe à poux

DOSSIERS TRANSVERSAUX

- Bienveillance auprès des enfants
- Lutte à la maltraitance
- Prévention des maladies chroniques
- Santé et bien-être des hommes
- Sensibilisation aux réalités autochtones

JOURN.

s d'aide (

employé

ployé

employé

Employer

[Santé publique](#)

Centre intégré
universitaire de santé
et de services sociaux
de l'Est-de-
l'Île-de-Montréal

Québec





Pour plus d'infos!

- [DRSP - Plan d'action régional intégré de santé publique \(PARI\) | CIUSSS du Centre-Sud-de-l'Île-de-Montréal \(ccsmtlpro.ca\)](#)
- Inégalités sociales de la santé (vidéo [Inégaux](#))
- [Dossiers transversaux](#) en santé publique locale
- [Données populationnelles](#)
- [Enquête québécoise sur la santé de la population, 2020-2021 \(quebec.ca\)](#)



Formations sur l'ENA

Questions et commentaires



Élaborée par l'Équipe de la santé publique au CIUSSS de l'Est de l'Île de Montréal

Centre intégré
universitaire de santé
et de services sociaux
de l'Est-de-
l'Île-de-Montréal

Québec 



CIUSSS
de l'Est-de-l'Île-de-Montréal

www.ciuss-estmtl.gouv.qc.ca

*Centre intégré
universitaire de santé
et de services sociaux
de l'Est-de-
l'Île-de-Montréal*

Québec 