



.....

# **Guide de soins et d'informations adaptés à la personne urostomisée**

# **Guide de soins et d'informations adaptés à la personne urostomisée**

## **Rédaction du document**

Claudine Pelletier, inf., B. Sc., stomothérapeute

## **Collaboration à la révision**

Anne Beaulieu, inf., B. Sc., stomothérapeute

Élysa Roy-Sylvain, inf., B. Sc., stomothérapeute

Richard Coveney, bibliothécaire

## **Illustrations**

Service des techniques audiovisuelles de l'HMR

Dépôt légal - Bibliothèque et Archives nationales du Québec, 2023

**ISBN 978-2-550-93629-9 (pdf)**

## **Tous droits réservés.**

Il est strictement interdit de reproduire quelconque partie de ce document sans l'autorisation de l'éditeur.

© CIUSSS de l'Est-de-l'Île-de-Montréal, 2023

**CP-CHR-120**



## **Table des matières**

<b>Informations générales</b>	<b>4</b>
<b>Fonction du système urinaire</b>	<b>4</b>
<b>Description d'un conduit urinaire</b>	<b>6</b>
<b>Soins de la peau, de la stomie et de l'appareil collecteur</b>	<b>7</b>
<b>Informations complémentaires</b>	<b>11</b>
<b>Alimentation et hydratation recommandées</b>	<b>12</b>
<b>Reprise des activités</b>	<b>13</b>
<b>Ressources professionnelles et associations de bénévoles</b>	<b>16</b>
<b>Ressources financières</b>	<b>17</b>
<b>Ressources matérielles</b>	<b>18</b>
<b>Pour en savoir plus</b>	<b>19</b>
<b>Qui joindre pour répondre à vos questions</b>	<b>21</b>
<b>Annexes</b>	<b>23</b>
Associations de personnes stomisées du Québec et groupes d'entraide	A.1
Centres de distribution des produits de soins	B.1
Liste du matériel au départ	C.1



**C**e guide a été conçu pour vous servir d'aide-mémoire.

Il reprend toutes les informations dont vous pouvez avoir besoin afin de vous aider à vous adapter à cette situation nouvelle. Vous y trouverez des renseignements pratiques et détaillés afin que vous puissiez assumer vous-même vos soins et continuer de jouir pleinement de la vie.

Un conduit iléal est créé lorsque l'on retire la vessie pour traiter votre maladie, vous redonner la santé et ainsi vous procurer une meilleure qualité de vie.

L'adaptation à une nouvelle condition se fait graduellement et selon un rythme qui est personnel à chacun. Toutefois, plus tôt vous vous impliquerez dans vos soins de stomie plus tôt vous aurez l'assurance nécessaire pour reprendre une vie active, satisfaisante et conserver votre estime de soi.

## **Des questions ? Des préoccupations ?**

- Un conduit iléal, est-ce douloureux ?
- Y aura-t-il des odeurs désagréables ?
- Est-ce que cela paraît ? Pourrai-je porter les mêmes vêtements ?
- Serai-je capable d'apprendre les soins ?
- Mon conjoint(e) pourra-t-il (elle) apprendre avec moi ?
- Où sera la stomie sur mon ventre ?
- Où se procure-t-on le matériel ?
- Quel est le coût ? Aurai-je une aide financière ?

Il est possible que ces questions vous préoccupent.

Vous trouverez des réponses à celles-ci au fur et à mesure que vous lirez ce guide d'informations et recevrez, de la part des infirmières, l'enseignement et le soutien adaptés à vos besoins.

N'hésitez pas à nous communiquer tout ce qui vous inquiète, ainsi nous pourrons mieux vous guider et faciliter votre retour à la maison.

.....

## Informations générales

Au Canada, chaque année, de nombreuses personnes doivent être opérées pour une colostomie, une iléostomie ou une stomie urinaire (conduit iléal). À l'Hôpital Maisonneuve-Rosemont environ 175 patients subissent ce type de chirurgie chaque année dont environ 15 à 20 pour un conduit iléal. Il peut être effectué suite à un accident, une anomalie congénitale ou une maladie telle que le cancer.

Afin de favoriser une meilleure compréhension de votre chirurgie, voici quelques notions que vous devez connaître sur le fonctionnement du système urinaire.

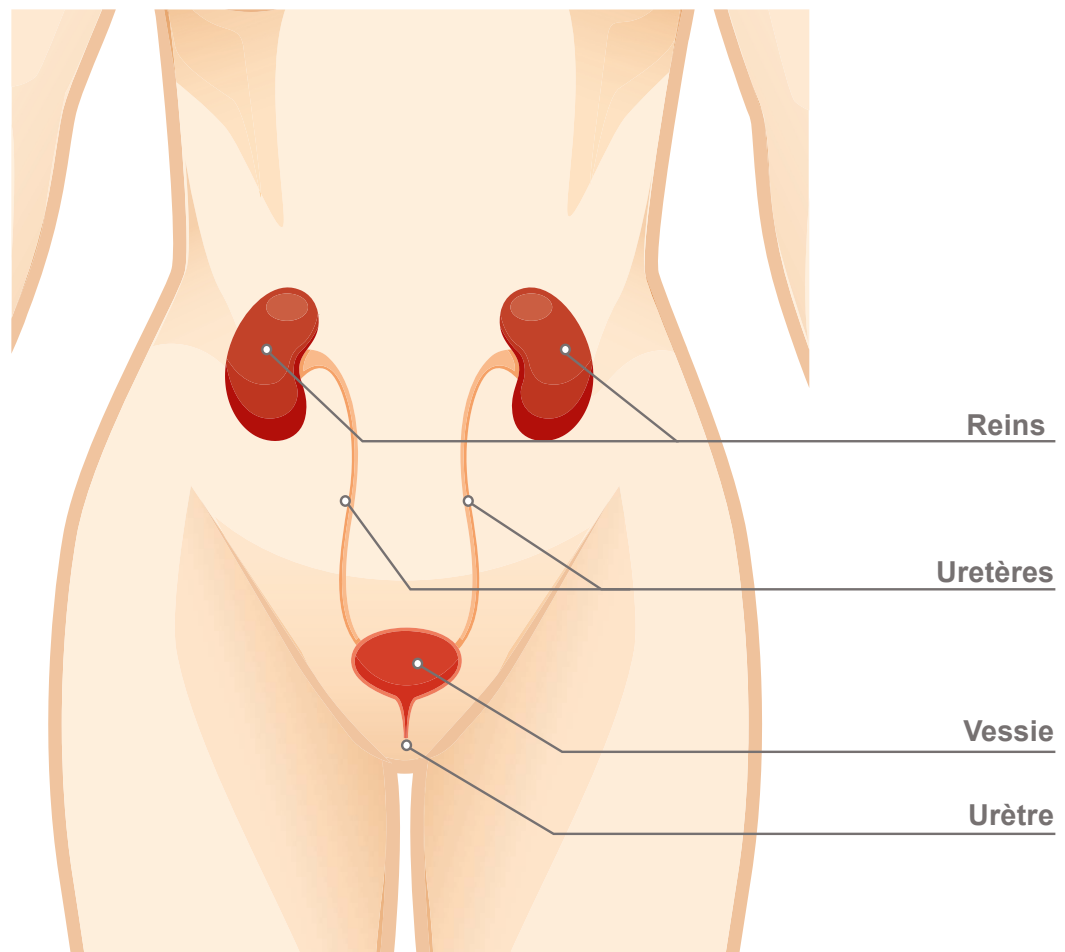
.....

## Fonction du système urinaire

Le système urinaire comprend : **les reins, les uretères, la vessie et l'urètre.**

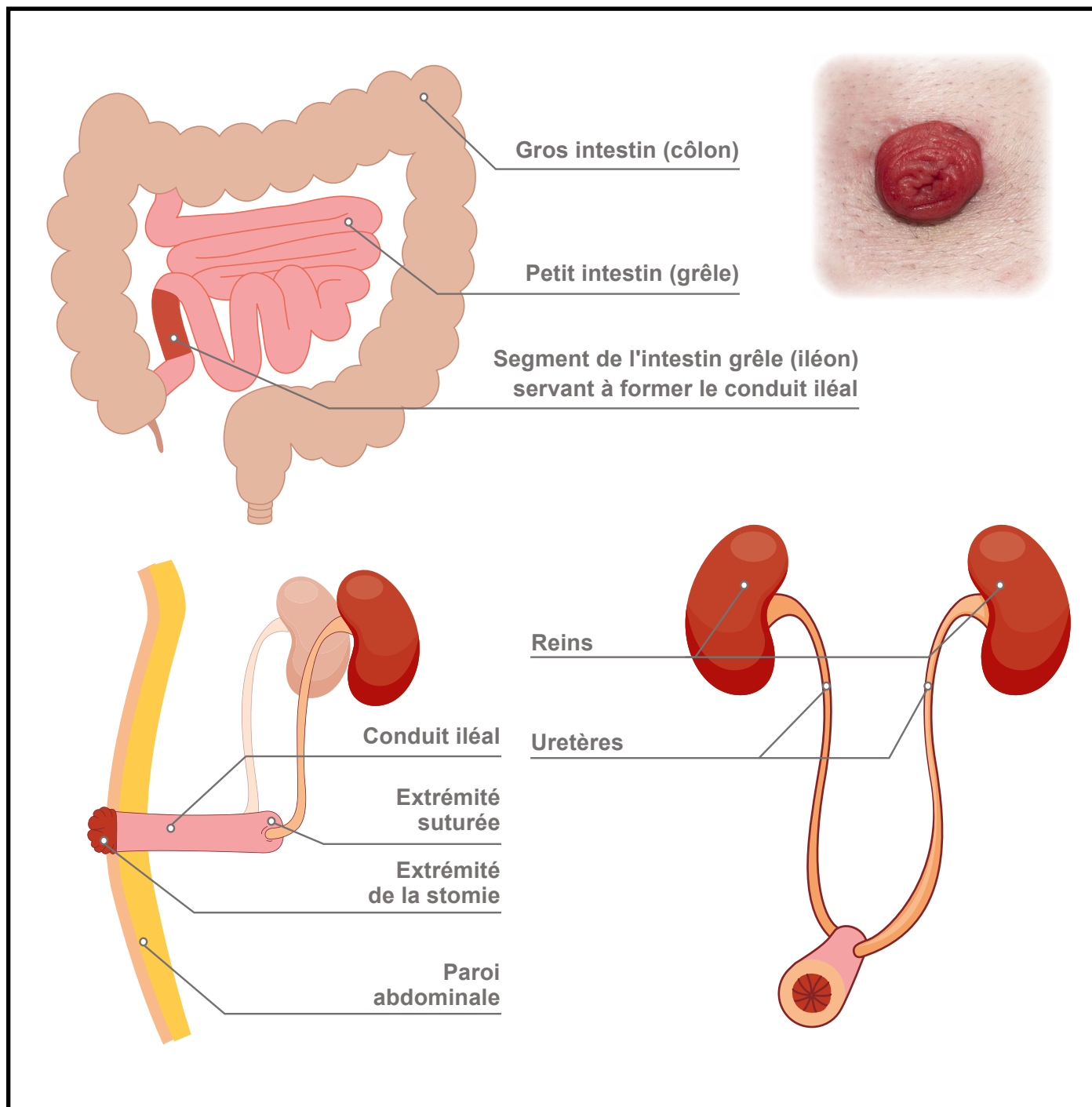
L'urine est produite par les reins. Elle emprunte les uretères puis est recueillie dans la vessie dont les sphincters permettent de la retenir jusqu'à son évacuation par l'urètre.

Les reins fonctionnent 24 heures sur 24.



## Appareil urinaire

À l'aide de ce schéma, votre chirurgien et l'infirmière vous expliqueront la région atteinte par la maladie et la chirurgie prévue pour vous.



Une **stomie** est un terme général pour désigner l'ouverture d'un organe à travers le muscle de votre abdomen. Le conduit urinaire est construit avec une petite partie de l'iléon (petit intestin). L'iléon est extériorisé à la peau, cette stomie prend le nom de conduit iléal.

.....

## Description d'un conduit iléal

### Qu'est-ce qu'un conduit iléal ?

Un conduit iléal est créé avec un petit segment d'intestin grêle (iléon). Une des extrémités du segment d'iléon est fixée à la peau de votre abdomen (stomie). L'autre extrémité est fermée avec des sutures. Les uretères sont implantés dans ce segment d'intestin pour former le conduit iléal. Des drains sont installés temporairement pour assurer l'écoulement de l'urine et permettre une bonne guérison.

Le conduit iléal est, le plus souvent, situé du côté droit de l'abdomen et il est permanent (pour toujours). L'endroit où il sera situé sur l'abdomen est déterminé par l'infirmière stomothérapeute ou le chirurgien avant votre chirurgie, lorsque la situation le permet.

### La stomie est la partie que vous verrez sur votre abdomen :

- Elle est rose rouge, un peu comme l'intérieur de la bouche.
- Elle est insensible : lorsqu'on la touche, il n'y a pas de douleur.
- Elle est fragile et peut saigner légèrement surtout lors du changement de l'appareil collecteur : c'est normal puisqu'elle est très vascularisée.
- Elle peut grossir et rapetisser comme les mouvements normaux de l'intestin : c'est le péristaltisme.
- Elle est retenue solidement à la peau par des sutures résorbables, c'est-à-dire qu'elles vont disparaître d'elles-mêmes dans les deux (2) premiers mois suivants la chirurgie.
- Elle est ressortie sur l'abdomen de 1,25 cm (environ ½ pouce).
- Elle est « enflée » les premières semaines après la chirurgie ; sa dimension se stabilisera dans les premiers mois.
- Le segment d'intestin avec lequel le conduit est créé produit du mucus, une substance semblable à du blanc d'oeuf. Le mucus n'est pas un signe d'infection : sa production est normale et diminuera avec le temps.

### Comment l'élimination se fait-elle avec un conduit iléal ?

- L'évacuation de l'urine par le conduit iléal **n'est pas volontaire**, donc vous ne sentirez pas « l'envie » d'uriner. Vous ne pourrez pas retenir vos urines.
- Votre peau autour de la stomie doit demeurer bien protégée de l'urine. Celle-ci est irritante pour la peau. C'est pourquoi vous devez porter **en tout temps** un appareil collecteur.



.....

## Soins de la peau, de la stomie et de l'appareil collecteur

De nos jours, les appareils collecteurs disponibles sur le marché sont tous à l'**épreuve des odeurs, sécuritaires et de bonne qualité**. Les critères à considérer dans le choix de l'appareil sont votre confort, la protection de votre peau, la facilité d'installation et la durée d'adhérence de l'appareil. **L'infirmière stomothérapeute est la personne ressource qualifiée pour vous guider dans ce choix.**

L'appareil collecteur qui sera utilisé après votre chirurgie est le système deux (2) pièces ; il comprend une collerette munie d'un protecteur de peau à découper et bordée de diachylon, un sac collecteur avec anti-reflux, multi-chambres et valve de drainage. Le sac collecteur sera en drainage continu lors de votre hospitalisation.

Le coût des différents produits et appareils collecteurs est d'environ 1200\$ à 1500\$ par année. Vous retrouverez à la fin de ce guide des informations touchant l'aide financière possible pour vous et une liste des endroits où acheter les produits nécessaires à vos soins de conduit iléal.

### La vidange du sac collecteur

#### Quand le vider ?

Lorsque le sac collecteur est rempli au tiers (1/3) ou à la moitié (1/2) de sa capacité le jour et le soir.

Installez le drainage nocturne au coucher. Il est essentiel puisqu'il diminue considérablement le risque de fuite et permet une bonne nuit de sommeil.

#### Comment le vider ?

- **Assoyez-vous** sur le siège de la toilette.
- **Dirigez** l'extrémité du sac vers la toilette, retirez le capuchon protecteur et ouvrez la valve de drainage.
- **Vidangez** le contenu du sac.
- **Fermez** la valve de drainage.
- **Essuyez** l'extrémité de la valve avec du papier hygiénique et remettez le capuchon protecteur.
- Lorsqu'il y a présence de mucus près de la stomie : détachez la partie supérieure du sac de la collerette et enlever le mucus au pourtour de la stomie avec un papier mouchoir. **NE FROTTEZ PAS.**

## Entretien du sac collecteur et du drainage nocturne

Nous ne recommandons pas d'entretien particulier du sac collecteur chez la personne stomisée. Ces sacs sont à l'épreuve des odeurs et sont conçus pour contenir l'urine.

Chaque matin, rincez le drainage nocturne (récipient et tube) directement sous le jet du robinet, à l'eau tiède ou froide.

Une fois par semaine, il est recommandé de laisser tremper la tubulure et le récipient du drainage nocturne pendant 15 à 20 minutes dans une solution d'eau et de vinaigre blanc à quantité égale (moitié-moitié). Puis rincez abondamment à l'eau du robinet.



- **Ne jamais utiliser d'eau de javel.**
- **L'utilisation du sac de drainage (sac à sonde) n'est pas recommandée. Celui-ci augmente le risque d'infection s'il est conservé plus de deux semaines, il augmente les coûts et il n'est pas écologique.**

Le drainage nocturne est changé aux 4 à 6 mois ou lorsque le tube devient trop poreux. Le tube peut être acheté séparément de la trousse pour drainage nocturne.

## Le changement de l'appareil collecteur

### Quand le changer ?

Le maintien de l'**intégrité de la peau** (une peau normale et sans rougeur) autour du conduit iléal, votre **confort** et votre **sécurité** sont les points essentiels pour déterminer la fréquence de changement qui vous convient personnellement.

La fréquence des changements de la collerette dépend de l'intégrité de la peau autour de la stomie, de la forme de l'abdomen et de l'endroit où est située la stomie. Il est conseillé, au début, de la changer **tous les cinq jours**. Avec le temps, vous pourrez probablement la changer aux sept jours.

Le moment idéal est souvent le matin, avant de boire.



**Une sensation de picotement ou d'inconfort sous l'appareil collecteur est un signe indiquant que votre peau n'est plus suffisamment protégée de l'urine. Vous devez changer la collerette dans les plus brefs délais.**

## Comment le changer ?

- **Préparez tout le matériel** dont vous avez besoin : papier hygiénique, sac de type *Ziploc*, miroir, débarbouillette, savon, ciseaux recourbés, carte mesure ou patron, appareil collecteur (collerette – sac). Une liste de ces produits figure à la fin de ce document.



- **L'utilisation de toutes sortes de débarbouillettes jetables de type *Wet Ones, Huggies, etc.*, n'est pas recommandée.**
- **L'application de pâte protectrice est déconseillée puisqu'elle se dilue rapidement au contact de l'urine.**

- **Videz le sac collecteur** de son contenu.
- **Installez-vous** debout face au lavabo ou assis.
- **Décolliez la collerette délicatement** en suivant le sens des poils et de haut en bas, tout en maintenant votre peau de l'autre main.
- **Observez** l'endos de la collerette que vous venez de retirer afin d'évaluer si votre peau était encore bien protégée.
- **Disposez** de l'appareil souillé dans un sac plastique de type *Ziploc*. Ces sacs ne doivent pas être jetés dans les toilettes.
- **Nettoyez parfaitement la peau** au pourtour de la stomie à l'eau tiède. Si vous le désirez, utilisez un savon non parfumé, tels les savons *Dove* ou *Ivory*. Rincez abondamment et asséchez doucement sans frotter.

Si votre peau demeure « collante » même après le nettoyage, des résidus de colle en sont la cause. Utilisez un dissolvant à diachylon spécialement conçu à cet effet.

**Il est très important** de laver de nouveau votre peau avec du savon, après l'utilisation d'un dissolvant. Les savons antiseptiques, les tampons d'alcool et les savons avec glycérine sont à proscrire.

- **BIEN ASSÉCHER.** Il est quelquefois utile d'appuyer délicatement sur la stomie un tampon hygiénique (ex. *Tampax*) afin de conserver la peau sèche.



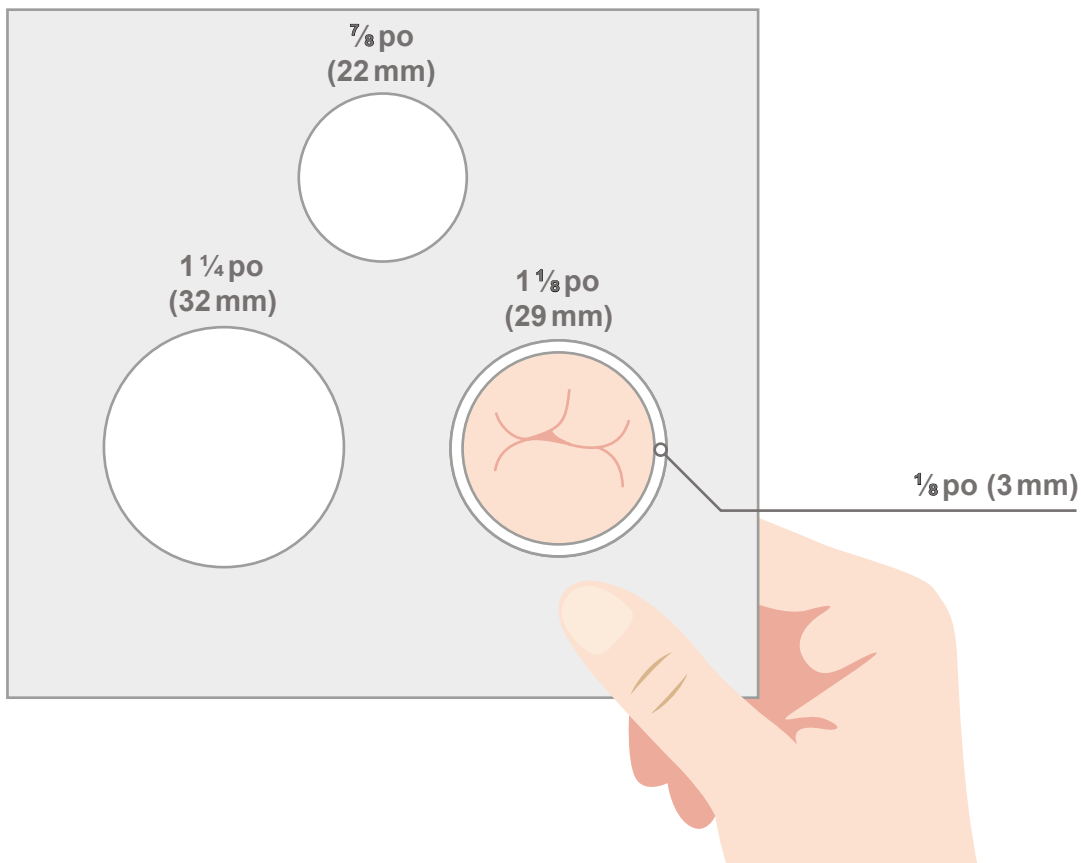
**Ne pas insérer de tampon hygiénique dans la stomie pour éviter les blessures.**



Comme la stomie contient beaucoup de vaisseaux sanguins, elle peut saigner légèrement lors du nettoyage de votre peau. Il n'y a pas lieu de s'en inquiéter.

- Chez les personnes qui ont une pilosité abondante au niveau de l'abdomen, coupez les poils avec des ciseaux ou une tondeuse à barbe de type *clipper*, de façon à laisser une petite longueur aux poils. Vous pouvez raser ceux-ci aux deux semaines.
- **Observez la stomie et la peau autour de la stomie**, afin de déceler toute modification ou rougeur dès leur apparition.
- **Mesurez la dimension de la stomie** dans sa partie la plus large et la plus étroite, à l'aide de la carte mesure. À partir des dimensions de votre stomie, un patron de découpe (en carton) sera créé et vous servira de guide pour la taille du protecteur de la collerette. N'oubliez pas que l'ouverture du protecteur de la collerette ne doit pas être trop près ou trop éloignée de la stomie.

Laissez  $\frac{1}{8}$  de pouce (3 mm) tout autour de la stomie.



- **Reportez cette mesure à l'endos de la collerette et découpez** à l'extérieur de la ligne tracée à l'aide d'un ciseau recourbé. Attention à ne pas dépasser la dernière ligne tracée à l'endos de la collerette. Passez le doigt sur le rebord interne de l'ouverture afin de le rendre plus lisse et d'éviter de blesser la stomie.
- **Installez la collerette et maintenez une pression** sur celle-ci, pendant une minute. Faites une pression à l'aide d'un doigt autour de la stomie. Assurez-vous de tendre les diachylons, il ne doit pas y avoir de pli.
- **Installez le sac collecteur** en pressant le sac sur l'anneau de plastique de la collerette avec les doigts et les pouces.
- **Assurez-vous que la valve de drainage est bien fermée.**

### Étape supplémentaire

**Après la révision de soins de deux mois (avec l'infirmière stomothérapeute) débutez la trempette ½ eau ½ vinaigre blanc.**

- Imbibez généreusement une débarbouillette d'une solution d'eau et de vinaigre blanc en quantité égale.
- Appliquez la débarbouillette imbibée sur la stomie et la peau environnante pendant 15 à 20 minutes.
- Entre-temps, préparez le matériel pour la suite des soins. Rincez de nouveau à l'eau claire.

## Informations complémentaires

**Mesurez une fois par semaine la dimension de la stomie.** Celle-ci se stabilisera dans les premiers mois ; vous pourrez par la suite utiliser toujours le même patron ou même utiliser une collerette prétaillée. N'oubliez pas que le patron de découpe de votre collerette doit être réajusté en fonction des variations de la dimension ou de la forme de votre stomie, lorsque vous prenez ou perdez du poids.

**La ceinture pour stomie** est un accessoire qui s'attache de chaque côté du sac collecteur. Elle sert à faire une légère pression sur l'appareil collecteur et ainsi l'aide à mieux adhérer. La ceinture peut être utile lors de la pratique de votre sport préféré ou pour vous sentir plus en sécurité lors de vos premières sorties.



**Si vous remarquez un changement important dans la dimension ou l'apparence de la stomie ou de la peau, contactez l'infirmière stomothérapeute.**

## Alimentation et hydratation recommandées

Votre nouvelle condition ne vous oblige pas à suivre une diète, mais plutôt à maintenir vos bonnes habitudes alimentaires.

- Boire de 8 à 10 verres d'eau par jour :  
Une hydratation adéquate permet de diminuer les risques d'infections urinaires et de diluer le mucus.
- Boire de 2 à 3 verres de jus de canneberges :  
Une urine plus acide permet de diminuer la formation de cristaux et les odeurs.



**Cette recommandation ne s'applique pas aux usagers qui doivent prendre des anticoagulants (rendre le sang plus clair).**

Une façon efficace de savoir si vous buvez assez est d'observer la coloration de vos urines. Si vous urinez en petite quantité et que vos urines sont foncées (jaune foncé), c'est un signe que vous ne buvez pas assez.



.....

## Reprise des activités

Votre vie n'est pas complètement changée, vous pourrez progressivement faire tout ce que vous aimez et reprendre une vie active comme avant la chirurgie.

### Le bain ou la douche

Vous pourrez prendre un bain ou une douche dès que votre plaie abdominale sera guérie.

- **Avec votre appareil collecteur :**

- Vous pouvez utiliser votre savon habituel pour le bain ou la douche ;
- Il n'est pas nécessaire de protéger l'appareil collecteur avec un plastique.



**Asséchez complètement les diachylons de la collerette et le sac collecteur avec une serviette et un séchoir pour les cheveux à air froid.**

- **Sans votre appareil collecteur :**

- Choisissez le moment où votre stomie évacue peu d'urine, par exemple avant le déjeuner ;
- Enlevez entièrement votre appareil. N'ayez crainte, l'eau tiède n'est pas dommageable pour la stomie. Toutefois, dirigez le jet de la douche sur votre poitrine plutôt que directement sur la stomie ;
- Les huiles pour le bain sont déconseillées, leurs résidus demeurent sur la peau et empêchent votre appareil de bien adhérer ;
- Assurez-vous de bien rincer et asséchez votre peau avant d'installer le nouvel appareil.

### L'habillement

Les appareils collecteurs, de nos jours, sont conçus pour être peu apparents sous les vêtements. Vous pourrez probablement porter les mêmes vêtements qu'avant.

Toutefois, nous vous recommandons de choisir des vêtements plus amples afin de ne pas gêner l'écoulement de l'urine vers le bas du sac et de ne pas blesser la stomie par le frottement des vêtements sur celle-ci.

## Les sports et les loisirs

Après la période de convalescence habituellement recommandée, environ deux mois, vous pourrez reprendre graduellement tous les sports que vous aimez : tennis, golf, natation, hockey.



**Les sports de contact, tels la boxe et la lutte, de même que soulever des poids et haltères sont déconseillés pour les personnes stomisées.**

Certaines personnes se sentent plus en sécurité pour pratiquer leurs sports en :

- Ajoutant des diachylons supplémentaires à leur appareil collecteur ;
- Installant une ceinture pour stomie ;
- Utilisant une coquille protectrice.

Si vous nagez souvent, utilisez une ceinture pour stomie en caoutchouc, car un élastique mouillé a tendance à se relâcher. De plus, il existe sur le marché des collerettes qui sont plus résistantes à l'eau. Une pellicule transparente (ex.: *Tegaderm Roll* ou *Opsite flexiflix*) ou des rallonges de champ protecteur peuvent être ajoutées par-dessus le diachylon de la collerette afin de l'imperméabiliser.



**Parlez-en à l'infirmière stomothérapeute, elle pourra vous conseiller dans ces choix et ainsi vous permettre de redevenir une personne active et en santé.**

## Les voyages

- En auto, portez votre ceinture en tout temps. Si la ceinture vous incommode et que vous craignez qu'elle blesse votre stomie, faites un « petit coussin » avec une serviette et partez en sécurité.
- Lorsque vous prenez des vacances, prévoyez un nombre suffisant de produits nécessaires à vos soins de stomie. Conservez ces produits dans un endroit frais et sec. La chaleur et l'humidité peuvent altérer les adhésifs des appareils. Si vous prenez l'avion, apportez avec vous dans la cabine une valise contenant vos produits, car les bagages de la soute peuvent être égarés lors du transport.
- Avant votre départ pour l'étranger, informez-vous auprès des compagnies qui fabriquent les produits que vous utilisez des endroits où vous pourrez acheter ceux-ci en cas de besoin.
- L'utilisation du sac de drainage pour la nuit peut être une option intéressante pour le voyage puisqu'il est léger et se range bien dans une valise. Il ne faut pas oublier qu'il doit être changé aux deux semaines.



## Moments intimes

N'oubliez pas que votre partenaire doit aussi se familiariser avec la nouvelle situation. Partagez vos craintes et vos préoccupations. Une communication ouverte et une période d'ajustement dans l'expression de la tendresse et de la sexualité s'imposent.

Afin de vous sentir plus à l'aise et rassuré dans les moments d'intimité voici quelques suggestions :

- Videz votre sac collecteur avant le moment intime ;
- Recouvrez votre sac d'une pochette de tissu ou de dentelles, ou encore, utilisez une bande de tissu qui fait le tour de votre abdomen et couvre entièrement votre sac ;

Chez l'homme, il ne faut pas oublier de parler avec votre chirurgien de la dysfonction érectile.



## Ressources professionnelles et associations de bénévoles

Les personnes proches de vous, votre famille, vos amis sont sans doute les premières ressources sur lesquelles vous pouvez compter. Leur soutien, leur réconfort et leur affection sont un atout majeur dans votre rétablissement.

Plusieurs professionnels peuvent aussi vous aider à mieux comprendre l'impact de votre nouvelle condition sur votre vie et faciliter votre adaptation.

- **Votre chirurgien et les médecins consultants** assurent le suivi médical et répondent à vos questions sur l'évolution de votre état de santé, les traitements et la convalescence.
- **L'infirmière stomothérapeute** est spécialisée dans l'adaptation et les soins aux personnes stomisées. Elle vous accompagnera dans les différentes étapes que vous vivrez. Une rencontre avant votre chirurgie est prévue afin de vous informer des soins spécifiques et d'identifier le site de votre future stomie. De plus, elle assure un suivi après votre chirurgie aux unités de soins et au Centre de soins ambulatoires (CSA).
- **Les infirmières de l'unité et celles de la clinique externe de chirurgie** sont là pour vous accueillir, vous écouter, vous prodiguer des soins et les traitements requis. Elles vous dispenseront l'enseignement et le soutien que nécessite votre condition.
- **L'infirmière de liaison** assure le lien avec les infirmières du CLSC de votre quartier.
- **La diététiste** veillera à vous conseiller en regard des aliments nécessaires au bon fonctionnement de la stomie et à votre guérison.
- **Les associations de personnes stomisées du Québec** sont des regroupements de personnes bénévoles stomisées. Leur soutien et leur compréhension peuvent faciliter votre adaptation à cette nouvelle condition. Nous vous suggérons de rencontrer une personne de l'association avant votre chirurgie, elle pourra vous apporter l'espoir d'un rétablissement possible.

.....

## Ressources financières

Vous avez droit à la subvention de la Régie de l'assurance maladie du Québec (RAMQ) de 1200 \$ par année, afin de vous aider à défrayer les coûts des produits nécessaires aux soins de votre stomie. Vous devez compléter le formulaire de la RAMQ; **Demande d'inscription : Programme relatif à l'appareillage pour les personnes stomisées. Ce document doit être signé par votre chirurgien.**

Si vous possédez une assurance santé personnelle ou collective, vérifiez auprès de votre assureur le type de protection que vous possédez. Il est possible que vous puissiez réclamer les coûts des produits de soins excédant les premiers 1200 \$ reçus de la RAMQ.

Si vous êtes prestataire du Programme d'aide sociale, des informations spécifiques à votre situation sont contenues sur le site internet de la RAMQ ([www.ramq.gouv.qc.ca](http://www.ramq.gouv.qc.ca)). Lisez-les attentivement.



**Conservez toutes les preuves d'achat (factures) de produits pour vos soins. Elles peuvent être exigées par l'une ou l'autre des ressources mentionnées. Ces factures peuvent être utiles lorsque vous produisez vos déclarations d'impôts sur le revenu, au provincial et au fédéral.**

.....

## Ressources matérielles

Vous trouverez à la fin de ce guide :

- **La liste du matériel au départ** qui sera complétée par l'infirmière de l'unité de soins avant votre congé. Elle indiquera les différents produits et l'appareil collecteur qu'elle vous conseille d'acheter.
- **La liste des principaux centres de distribution de produits de soins** où vous pourrez acheter les différents produits et appareils collecteurs nécessaires à vos soins.

## Rappel important

Il est recommandé de toujours apporter avec vous un appareil collecteur et vos produits de soins :

- Lorsque vous allez rencontrer votre chirurgien au Centre de soins ambulatoires (clinique externe) ou à son bureau ;
- Lors d'un rendez-vous avec l'infirmière stomothérapeute ;
- Lorsque vous êtes hospitalisé ;
- Lorsque vous passez un examen radiologique.



**Rappelez-vous que l'appareil collecteur et les produits que vous utilisez et qui vous conviennent ne sont pas nécessairement disponibles à l'hôpital.**

.....

## Pour en savoir plus

Association des infirmières et infirmiers autorisés de l'Ontario. (2009). *Soins et prise en charge des stomies*. Toronto, ON : Association des infirmières et infirmiers autorisés de l'Ontario.  
Repéré à [https://rnao.ca/sites/rnao-ca/files/Soins\\_et\\_prise\\_en\\_charge\\_des\\_stomies.pdf](https://rnao.ca/sites/rnao-ca/files/Soins_et_prise_en_charge_des_stomies.pdf)

Association française d'entérostoma-thérapeutes. (2003).  
*Guide des bonnes pratiques en stomothérapie chez l'adulte - entérostomies : concilier la clinique et l'organisation*. Lyon : AFET. 145 p.

Régie de l'assurance maladie du Québec  
[www.ramq.gouv.qc.ca](http://www.ramq.gouv.qc.ca)


Société canadienne du cancer  
[www.cancer.ca](http://www.cancer.ca)






## Qui joindre pour répondre à vos questions


Chirurgien(ne): \_\_\_\_\_

 \_\_\_\_\_


Infirmière unité 8AB: \_\_\_\_\_

 514 252-3400, poste 6874


Infirmière unité 6CD: \_\_\_\_\_

 514 252-3400, poste 6680

Infirmière clinique externe d'urologie: \_\_\_\_\_

 514 252-3400, poste 1699

Infirmières cliniciennes stomothérapeutes :

 514 252-3400, poste 4259

CLSC de votre quartier: \_\_\_\_\_

 \_\_\_\_\_

## Vos réflexions – Vos commentaires – Vos questions

---

---

---

---

---

---

---

---

---

---

---

---

---

---

---

---







## **Annexes**



## Associations de personnes stomisées du Québec

### Association québécoise des personnes stomisées (AQPS)

949, rue Pierre-Lacroix,  
Montréal (Québec) H1B 3C7

✉ info@aqps.org

🌐 www.aqps.org

☎ 514 645-4023

### Association d'Iléostomie et de Colostomie de Montréal

5151, boulevard de l'Assomption  
Montréal (Québec) H1T 4A9

🌐 www.aicm-montreal.org

☎ Boîte vocale : 514 255-3041

### Association des stomisés de la Mauricie

C.P. 1492  
Trois-Rivières (Québec) G9A 5L6

🌐 www.asm.sg3.ca

Centre de stomies de la Mauricie

☎ 819 379-1884

### Association des Personnes Stomisées de l'Estrie inc.

C.P. 661  
Sherbrooke (Québec) J1H 5K5

✉ apse@aqps.org

☎ Boîte vocale : 450 991-2337

### Montreal Youth Ostomy

Montréal (Québec)

☎ Boîte vocale : 514 824-9615

**Vous pouvez obtenir les coordonnées des associations et/ou d'une personne bénévole de votre région par l'entremise de votre CLSC.**

### Association des Personnes Stomisées du Saguenay-Lac-Saint-Jean

☎ 418 549-2501  
23-305, rue Saint-Vallier  
Chicoutimi (Québec) G7H 5H6

### Association des Stomisés du Grand-Portage

☎ 418 862-4381  
26, rue Joly, C.P. 1622  
Rivière-du-Loup (Québec) G5R 4M2

### Association des Stomisés du Richelieu-Yamaska

☎ 450 796-3147  
C.P. 183  
Saint-Hyacinthe (Québec) J2S 7B4

### Regroupement des Stomisés de la région de Matane

☎ 418 733-4680

### Regroupement des Stomisés de Québec-Lévis inc.

☎ 418 872-8121  
3632, rue des Opales  
Lévis (Québec) G6W 8C2

### Découvrez le vécu de M. Jacques Beaudreault stomisé depuis 44 ans.

🌐 [http://youtu.be/1RZmZ\\_szBec](http://youtu.be/1RZmZ_szBec)

## Groupes d'entraide reliés à la maladie

<p><b>Société canadienne du cancer</b>                      5151, boulevard de l'Assomption                      Montréal (Québec) H1T 4A9                      ☎ 514 255-5151</p>	<p><a href="http://www.cancer.ca">www.cancer.ca</a></p>
<p><b>Fondation canadienne des maladies inflammatoires de l'intestin</b>                      420-1980, rue Sherbrooke Ouest                      Montréal (Québec) H3H 1E8                      ☎ 514 342-0666 / 1 800 461-4683</p>	<p><a href="http://www.ccfcc.ca">www.ccfcc.ca</a></p>
<p><b>Société canadienne des Personnes stomisées</b>                      210-5800, Ambler Dr., Suite 210                      Mississauga (Ontario) L4W 4J4                      ☎ 1 888 969-9698</p>	<p><a href="http://www.ostomycanada.ca">www.ostomycanada.ca</a></p>
<p><b>Association canadienne du cancer colorectal (ACCC)</b>                      1350, rue Sherbrooke Ouest, bureau 300                      Montréal (Québec) H3G 1J1                      ☎ 514 875-7745 / 1 877 50-COLON (1 877 502-6566)</p>	<p><a href="http://www.colorectal-cancer.ca">www.colorectal-cancer.ca</a></p>
<p><b>Fondation québécoise du cancer</b>                      2075, rue de Champlain                      Montréal (Québec) H2L 2T1                      ☎ 514 527-2194 / 1 877 336-4443</p>	<p><a href="http://www.fqc.qc.ca">www.fqc.qc.ca</a></p>
<h2>Ressources financières</h2>	
<p><b>Régie de l'assurance maladie du Québec (RAMQ)</b>  <b>Programme relatif à l'appareillage pour les personnes stomisées</b>                      Case postale 6600                      Québec (Québec) G1K 7T3</p> <p>Ville de Québec ☎ 418 646-4636                      Ville de Montréal ☎ 514 864-3411                      Ailleurs au Québec ☎ 1 800 561-9749</p>	<p><a href="http://www.ramq.gouv.qc.ca">www.ramq.gouv.qc.ca</a></p>

## Centres de distribution des produits de soins Personne porteuse d'une stomie

**Pour votre premier achat :** Nous vous recommandons ces distributeurs afin d'obtenir **rapidement** les différents produits nécessaires à vos soins de stomie.

### Montréal

**Centre de stomie Premier**  
6607, ch. de la Côte-des-Neiges  
Montréal (Québec) H3S 2B3  
514 940-9666 ou 1 877 809-8277

**Maison André Viger, Inc.**  
6700, rue St-Denis  
Montréal (Québec) H2S 2S2  
514 274-7560 ou 1 800 363-6703

**Polyclinique Maisonneuve/  
Pharmacie Daniel Vermette**  
5345, boul. L'Assomption  
Montréal (Québec) H1T 4B3  
514 252-9000

**Proxim/Pharmacie Morin**  
5955, rue Sherbrooke Est  
Montréal (Québec) H1N 1B7  
514 254-7513

### Rive-Nord de Montréal

**Michel Cullen Médical, Inc.**  
100-1040, boul. Michèle-Bohec  
Blainville (Québec) J7C 5E2  
450 434-1920 ou 1 800 661-4441

**Clinique Stomia**  
4121, boul. Samson  
Laval (Québec) H7W 2G5  
450 686-9710 ou 1 888-933-9710  
**\*Vend à l'unité**

**Uniprix**  
200, boul. Brien  
Repentigny (Québec) J6A 7E9  
450 654-2278

**Pharmacie Benoit Farmer**  
478, rue St-Viateur  
Joliette (Québec) J6E 3B3  
450 756-4576  
**\*Vend à l'unité**

**Stomo médical**  
3241, avenue Jean-Béraud  
Laval (Québec) H7T 2L2  
450 786-0786 ou 1 866 986-0786  
**\*Vend à l'unité**

**Médyrel Inc.**  
379, boul. des Laurentides  
St-Jérôme (Québec) J7Z 4L9  
450 436-4921

### Rive-Sud de Montréal

**Maison André Viger, Inc.**  
3340, boul. Taschereau  
Longueuil (Québec) J4V 2H6  
450 465-7560

**Pharmacie Yves Desjardins**  
490, avenue Victoria  
St-Lambert (Québec) J4P 2J4  
450 671-5563

**Centre de Stomie de Montréal  
Montréal Ostomy & Home Care  
Center**  
197, rue Joseph-Carrier  
Vaudreuil (Québec) J7V 5V5  
450 424-1145 ou 1 800 613-2582

**Pharmacie Jean Coutu**  
1295, rue des Cascades  
St-Hyacinthe (Québec) J2S 3H2  
450 773-8447

**Uniprix/Stomo Médical**  
157, rue St-Charles Ouest  
Longueuil (Québec) J4H 1C7  
450 928-4848 ou 1 844 928-5055  
**\*Vend à l'unité**

**Proxim/Pharmacie Boivin,  
Bourget & Tremblay**  
900, boul. du Séminaire Nord  
St-Jean-sur-Richelieu (Québec)  
J3A 1C3  
450 348-4931

## Centres de distribution des produits de soins Personne porteuse d'une stomie

**Pour votre premier achat:** Nous vous recommandons ces distributeurs afin d'obtenir **rapidement** les différents produits nécessaires à vos soins de stomie.

### Ailleurs au Québec

**Uniprix Nicolas Blanchette  
et Patrice Grenier**

126, rue Hériot  
Drummondville (Québec) J2C 1J8  
819 472-1121

**Centre de stomie du Québec Inc.**

1624, 1<sup>re</sup> Avenue  
Québec (Québec) G1L 3L6  
418 522-1268 ou 1 800 463-5318

**Centre orthopédique  
et de stomie de Sorel**

265, boul. Fiset  
Sorel-Tracy (Québec) J3P 3P9  
450 780-2825

**Médi-Santé**

867, boul. Saint-René Ouest  
Gatineau (Québec) J8T 7X7  
819 243-1717 ou 1 888 243-1718

**Pharmacie Jean Coutu**

114, rue St-Germain Ouest  
Rimouski (Québec) G5L 4B5  
418 723-2459

**Centre de stomie de la Mauricie**

226, boul. Thibeau  
Trois-Rivières (Québec) G8T 6Y1  
819 378-4204

**Les entreprises médicales de  
l'Outaouais**

131, boul. Gréber  
Gatineau (Québec) J8T 3R1  
819 205-9111 ou 1 800 363-3498

**Pharmacie Proxim  
Côté & Goulet & Savard**

45, avenue Principale  
Rouyn-Noranda (Québec) J9X 4P1  
819 762-0818

**Ergo Santé**

179, boul. St-Joseph  
Gatineau (Québec) J8Y 3X2  
819 776-5363 ou 1 877 239-5363

**Médecus Oxybec**

981, rue King Ouest  
Sherbrooke (Québec) J1H 1S3  
819 566-8711 ou 1 800 361-9911

### Service à la clientèle des compagnies

**Coloplast**

1 888 880-8605  
[www.coloplast.com](http://www.coloplast.com)

**Hollister**

1 800 263-3263  
[www.hollister.com](http://www.hollister.com)

**Convatec**

1 800 465-6302  
[www.convatec.com](http://www.convatec.com)

# Liste du matériel au départ

## Personne porteuse d'un conduit iléal (urostomie)

Nom de l'utilisateur : \_\_\_\_\_

Complétée par l'infirmière : \_\_\_\_\_ Le \_\_\_\_ / \_\_\_\_ / \_\_\_\_  
année mois jour

### Protecteurs cutanés liquides

- Cavilon sans alcool (sachet) ..... Cie 3M #3344E
- Skin prep sans alcool (sachet) ..... Cie Smith & nephew #5920600

### Protecteurs cutanés solides

- HolliHesive (carré 4" x 4") ..... Cie Hollister #7700
- Eakin Cohesive (petit disque) ..... Cie ConvaTec #839002

### Dissolvants d'adhésif

- Tampons Niltac (sachet, sans alcool) ..... Cie ConvaTec #420788
- Tampons dissolvants (sachet, sans alcool) ..... Cie Hollister #7760

### Accessoires

- Diachylon Micropore **blanc**     1 pouce     2 pouces    Cie 3M
- Ceinture     moyenne #7300     grande #7299    Cie Hollister
- Trousse pour drainage nocturne (récipient) ..... Cie ConvaTec # 27060
- Tube pour récipient de drainage nocturne ..... Cie ConvaTec # 27062

## Système Nouvelle Image/New Image (NI) Compagnie Hollister

Taille de la collerette	Collerette NI flextend®flexible (avec diachylon) (5 par boîte)	Collerette NI flextend®solide (sans diachylon) (5 par boîte)	Sac NI d'urostomie transparent (10 par boîte avec 1 adaptateur)
44 mm 1 ¾ pouce	<input type="checkbox"/> 44mm (1 ¾ po) #14602	<input type="checkbox"/> 44mm (1 ¾ po) #15602	<input type="checkbox"/> 44 mm (1 ¾ po) # 18902
57 mm 2 ¼ pouce	<input type="checkbox"/> 57 mm (2 ¼ po) #14603	<input type="checkbox"/> 57 mm (2 ¼ po) #15603	<input type="checkbox"/> 57 mm (2 ¼ po) # 18903
70 mm 2 ¾ po	<input type="checkbox"/> 70 mm (2 ¾ po) #14604	<input type="checkbox"/> 70 mm (2 ¾ po) #15604	<input type="checkbox"/> 70mm (2 ¾ po) # 18904



**Attention!** Il est préférable de privilégier une collerette de 57 mm lorsque l'usager a un abdomen globuleux et que la dimension de la stomie est plus grande.

### SI AUTORISÉE PAR L'INFIRMIÈRE STOMOTHÉRAPEUTE

<input type="checkbox"/> Collerette NI <b>convexe</b> (port prolongé)	( $\approx$ 1 po)	1 ¾ po (44 mm)	#14802
<input type="checkbox"/> Collerette NI <b>convexe</b> (port prolongé)	( $\approx$ 1½ po)	2 ¼ po (57 mm)	#14803
<input type="checkbox"/> Collerette NI <b>convexe</b> (port prolongé)	( $\approx$ 2 po)	2 ¾ po (70 mm)	#14804



**IMPORTANT :** Ne pas oublier d'indiquer le sac collecteur Nouvelle Image/New image (NI) correspondant à la dimension de la collerette, voir ci-haut.

Produits	Compagnies	Numéros

**Veillez conserver cette liste pour vos prochains achats**





## Notes

---

---

---

---

---

---

---

---

---

---

---

---

---

---

---

---

---

---

---

---

---

---

---





## CIUSSS de l'Est-de-l'Île-de-Montréal

---

### Hôpital Maisonneuve-Rosemont

5415, boul. de l'Assomption  
Montréal (Québec) H1T 2M4

☎ 514 252-3400

🌐 [ciuss-estmtl.gouv.qc.ca](http://ciuss-estmtl.gouv.qc.ca)

D'autres publications et ressources d'intérêt sur la santé sont disponibles sur le site Internet du Centre d'information pour l'utilisateur et ses proches (CIUP).

🌐 [biblio-hmr.ca/in/fr/ciup](http://biblio-hmr.ca/in/fr/ciup)

✉ [ciup.cemtl@ssss.gouv.qc.ca](mailto:ciup.cemtl@ssss.gouv.qc.ca)

Tous droits réservés

© CIUSSS de l'Est-de-l'Île-de-Montréal, 2023

**CP-CHR-120**

---

**Centre intégré  
universitaire de santé  
et de services sociaux  
de l'Est-de-  
l'Île-de-Montréal**

**Québec** 