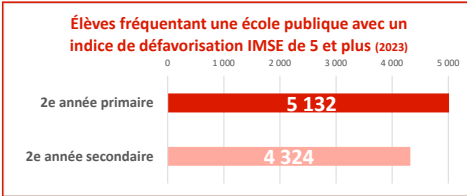
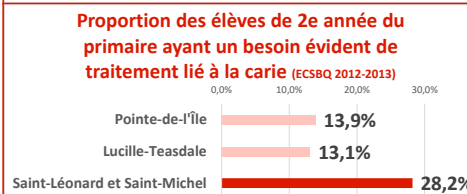
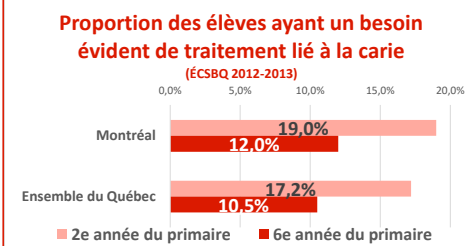
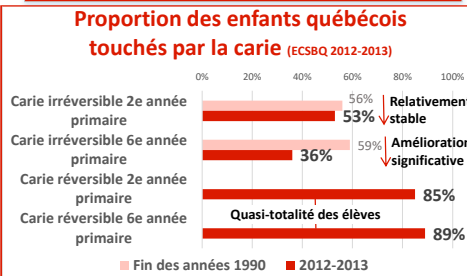




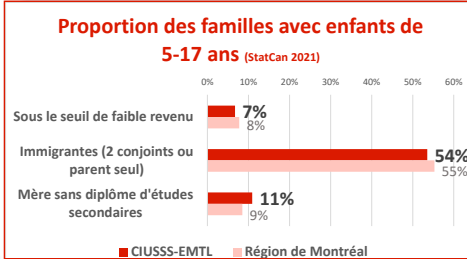
## DONNÉES POPULATIONNELLES Territoire du CIUSSS-EMTL



## Prévalence de la problématique



## Facteurs de vulnérabilité



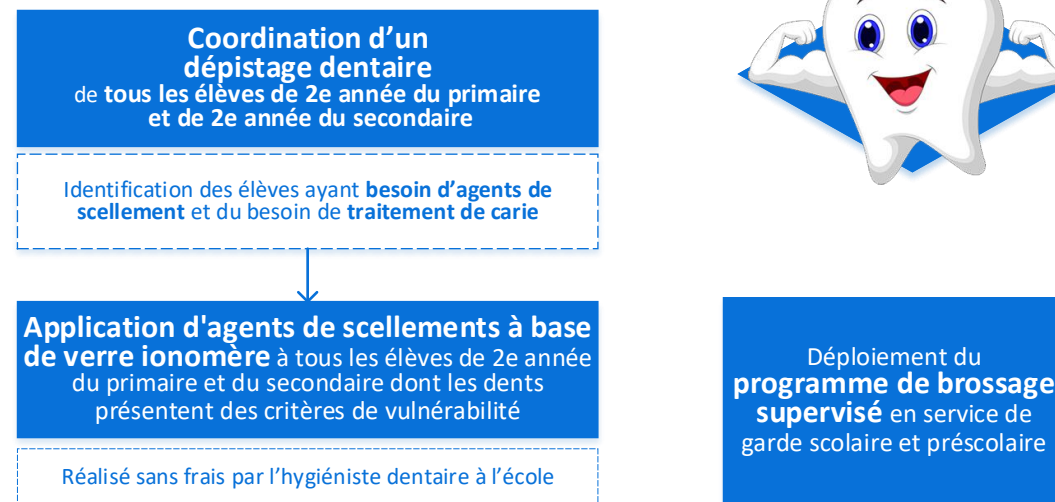
## CLIENTÈLE VISÉE



## OBJECTIFS CLINIQUES



## MODALITÉS D'INTERVENTION



## PROCESSUS DE RÉFÉRENCE

### Mise en oeuvre du programme de verre ionomère

Dépistage des élèves de deuxième année du primaire et du secondaire

Consentement pour application de verre ionomère

Application de scellants aux élèves ciblés



## CALENDRIER

Programme d'application de scellants dentaires

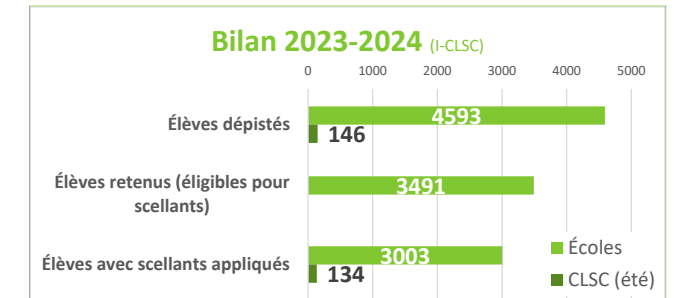
- Septembre à juin en milieu scolaire
- Juillet - août en CLSC

Programme de brossage supervisé

- En continu dans les SGÉE
- Septembre à juin en maternelle 4 et 5 ans

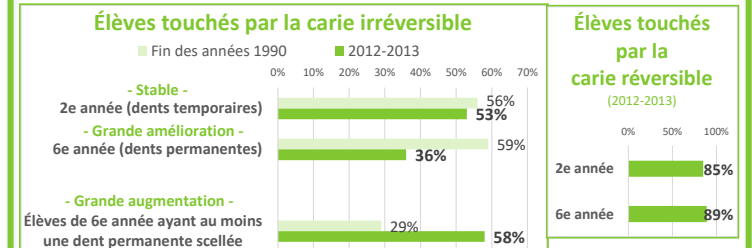


## ÉVALUATION DES RETOMBÉES

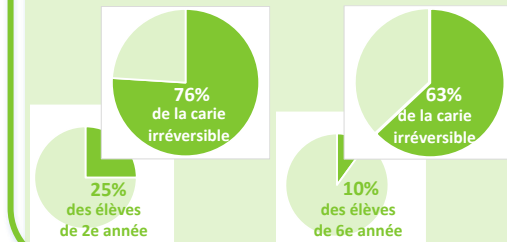


### Retombées cliniques et populationnelles

Étude clinique sur l'état de santé buccodentaire des élèves québécois du primaire 2012-2013  
Institut national de santé publique du Québec, 2018



La majorité de la carie irréversible se retrouve chez une minorité d'élèves.



→ L'application de scellant de même que les interventions de promotion et de prévention sont recommandées pour préserver les acquis, continuer de progresser et diminuer les inégalités de santé buccodentaire.

## POUR PLUS D'INFORMATION

### PERSONNE-RESSOURCE

Samantha Merazil  
Agente administrative du programme de santé scolaire et hygiène dentaire  
Samantha.Merazil.cemt1@sss.gouv.qc.ca

### LIENS COMPLÉMENTAIRES

- Intranet: Soins et Services > Jeunesse > Services > Enfance > Santé dentaire
- Site web de la Direction régionale de santé publique de Montréal: <https://santemontreal.qc.ca/professionnels/drsp/sujets-de-a-a-z/sante-buccodentaire-des-enfants-et-des-jeunes/information-generale/>