

# Ressources d'établissement



**APPARTEMENTS 24/7 (2)**  
**FOYERS DE GROUPE (5)**  
**RESSOURCES TRANSITOIRES (4)**  
**RESSOURCES DE PSYCHIATRIE GÉRIATRIQUE (3)**

# Ressources d'établissement/ ressources tertiaires



- ❑ Offrir des services individualisés de réadaptation dont l'objectif est de préparer l'utilisateur à intégrer un milieu de vie plus autonome et le moins restrictif possible suite à son passage en ressource d'établissement.

- ❑ **Ressources - code 30**

*Hébergement de transition à durée limitée avec encadrement intensif.*

« Ce service offre les activités de soins, de traitement, de réadaptation et d'encadrement intensif destinées aux personnes hébergées de 18 ans et plus vivant avec des troubles mentaux graves avec ou sans problématique associée en vue d'une intégration sociale. Les services professionnels ou spécialisés sont organisés sur une base 24 heures/7 jours en réponse aux besoins spécifiques de la clientèle visée ».

# Critères d'admissibilité

(ASSSM (2014), Mécanisme d'accès régional: ressources résidentielles en santé mentale adulte de Montréal)



- **Diagnostic(s) en santé mentale**

Les troubles de santé mentale peuvent être accompagnés de problèmes liés à la dépendance, de problèmes légaux, de troubles du comportement, de maladies physiques ou d'autres problématiques

- **Besoins de soutien et d'assistance dans les différentes sphères biopsychosociales et que ces besoins dépassent l'offre de service dans la communauté**

L'utilisateur doit avoir un potentiel de réadaptation

Le désir d'engagement dans une démarche de réadaptation est un atout, mais il n'est pas obligatoire

- **Suivi professionnel et médical actif et continu**

- **Services résidentiels requis**

- **Capacité à fournir un consentement libre et éclairé (sauf pour les personnes sous régime de protection, sous ordonnance d'hébergement, sous ordonnance de la commission d'examen, sous ordonnance de la cour, etc.)**

# Critères de non-d'admissibilité

(ASSSM (2014), Mécanisme d'accès régional: ressources résidentielles en santé mentale adulte de Montréal)



## **Non-admissibilité**

- Diagnostic de déficience intellectuelle sévère
- TED
- Trouble neurocognitif à l'avant plan du diagnostic de santé mentale ?
- Profil ISO SMAF de 9 et plus

## **Non-admissibilité temporaire**

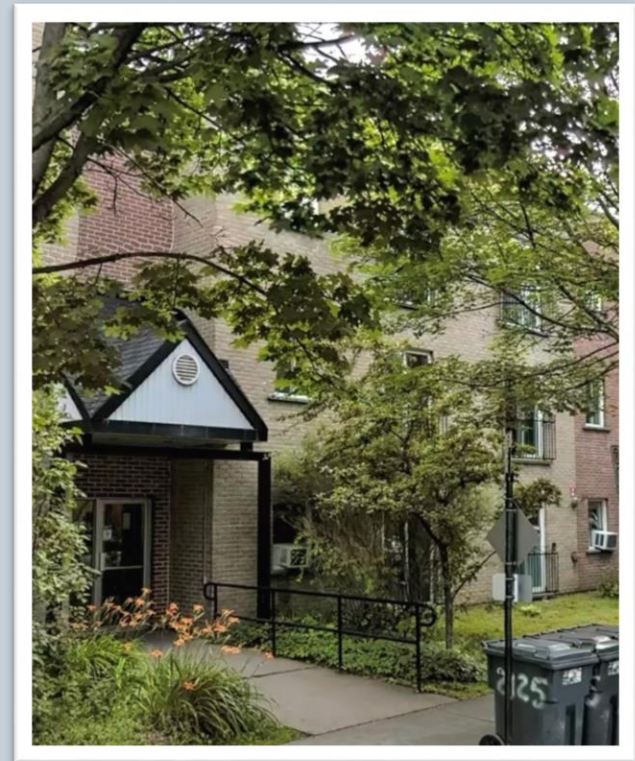
Toute personne non disponible pour un hébergement de façon temporaire ou pour laquelle les besoins dépassent les capacités des ressources existantes:

- Instabilité médicale et psychiatrique
- Perte importante d'autonomie physique (ex.: fracture de la hanche) et/ou cognitive (ex.: désintoxication aigüe)
- Potentiel de dangerosité élevé pour autrui (documenté)
- Comportements perturbateurs envahissants malgré le soutien intensif offert à l'utilisateur (ex.: consommation abusive de substances psychoactives)

# Appartements *Du Marché*



- Quartier Hochelaga-Maisonneuve
- 30 appartements
  - 4 appartements adaptés aux personnes à mobilité réduite (salle de bain, comptoir bas, débarcadère)
- DMS: 2-3 ans
- Orientations après *Du Marché*:
  - Appartement de type 35 hrs ou autonome, SIV ou PACT
  - Appartements 24/7 long terme ou ressources de personnes âgées
- Ressources humaines :
  - Éducateurs spécialisés J/S en semaine
  - ASSS en présence unique N/ fins de semaine



# Appartements *Poupart*



- Quartier Centre-sud
- 23 appartements
- DMS: 2-3 ans
- Orientations après Poupart:
  - Appartement de type 35 hrs ou autonome, SIV ou PACT
  - Appartements 24/7 long terme ou ressources de personnes âgées
- Ressources Humaines :
  - Éducateurs spécialisés J/S en semaine
  - ASSS en présence unique N/ fins de semaine



# Pré-requis avant l'admission en appartement 24/7 (minimum)



- Disponibilité à prendre sa médication (réponds lors des rappels de médication)
- Capacité à se déplacer seul dans l'appartement et le quartier
- Capacité à s'alimenter (ex : en mesure de se chauffer un repas ou se préparer un repas simple)
- Capacité à demander de l'aide en cas d'urgence
- Capacité à prendre sa douche ou faire sa lessive avec rappel
- Capacité à garder son espace dans un état salubre et sécuritaire
- Capacité à consacrer l'argent nécessaire pour le paiement du loyer et l'achat de nourriture ou avec des mesures de soutien

# Foyer de groupe *Paul-Pau*



- Quartier Mercier-Est
- 10 places disponibles (9 en foyer de groupe et 1 en appartement de transition)
- Particularité dans les lieux physiques:
  - Pas de fumoir, cuisine au sous-sol, chambres au deuxième étage

- Clientèle:

Jeunes de 18 à 25 ans

## Mandat spécifique:

- Faciliter la transition des services de pédopsychiatrie vers les services de psychiatrie adulte
  - Soutenir le jeune dans le passage à la vie adulte au plan de l'autonomie, de l'intégration et de leur projet de vie
  - Soutenir le jeune au début de la maladie psychiatrique
- DMS: 1-2 ans
  - Ressources humaines :  
Éducateurs spécialisés J/S - 7/7 jours  
ASSS en présence unique la nuit





# Foyer de groupe *Le Ponceau*



- Quartier St-Léonard
- 8 places disponibles (dont 1 bachelor)
- Particularités des lieux physiques:
  - Pas de fumoir
  - Bachelor au sous-sol
  - Cuisine au 2<sup>e</sup> étage

- **Clientèle :**

Clientèle ayant besoin de services réadaptatifs et nécessitant un encadrement au quotidien, peuvent avoir vécu de multiples échecs au niveau de l'hébergement.

- **Ressources humaines :**

Éducateur spécialisé 7 jours/semaine

Éducateurs spécialisés 7 soirs/ semaine et ASSS 7 soirs/  
semaine

ASSS en présence unique de nuit



# Foyer de groupe *Valdombre*



- Quartier St-Léonard
- 7 places disponibles
- Particularités des lieux physiques:
  - Salon au sous-sol
  - Cuisine au rdc

- **Clientèle :**

Clientèle ayant des comportements hétéroagressifs, avec ou sans statut légal. Ayant souvent eu des démêlés avec la justice, nécessitant un cadre plus serré. Milieu accueillant habituellement les hommes.

- **Ressources humaines :**

Éducateur spécialisé 7 jours/semaine et ASSS 7 jours/semaine

Éducateurs spécialisés 7 soirs/ semaine et ASSS 7 soirs/semaine

ASSS en présence unique de nuit



# Foyer de groupe *La Petite-Patrie*



- Quartier Rosemont Petite-Patrie
- 17 places disponibles
- Particularités des lieux physiques:
  - Cuisine, salon au sous-sol, pas de fumoir
- Clientèle :

Clientèle complexe présentant des troubles de santé mentale avec des troubles de comportement, associé à une comorbidité telle qu'un trouble d'utilisation de substances, impulsivité et difficultés relationnelles.
- Ressources humaines :
  - 2 ou 3 Édicateur spécialisé 5 jours/semaine (lundi au vendredi)
  - Éducateur spécialisé et ASSS les jours de fins de semaine
  - 2 ou 3 Édicateurs spécialisés 7 soirs/ semaine (2 éducateurs les fins de semaines)



# Foyer de groupe *Viau*



- Quartier Mercier-Est
- 9 places disponibles (dont 1 bachelor)
- Particularités des lieux physiques:

- Pas de fumoir
- Sur 3 étages

- Clientèle :

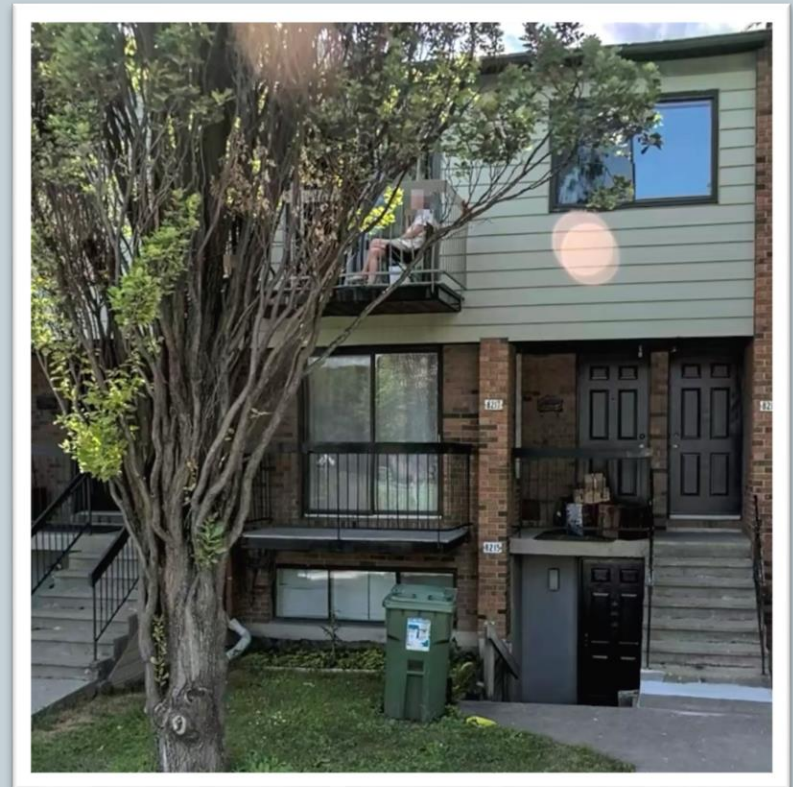
Clientèle complexe présentant des troubles de santé mentale avec des troubles de comportement, associé à une comorbidité telle qu'un trouble d'utilisation de substances, impulsivité et difficultés relationnelles.

- Ressources humaines :

Éducateur spécialisé et ASSS jours/ semaine (présence double la semaine/ 1 en présence les fins de semaine)

Éducateurs spécialisés et ASSS soirs/ semaine (présence double la semaine/ 1 en présence les fins de semaine)

ASSS en présence unique de nuit



# Personnes ressources



- Jessica Ferland, chef de service  
514 251-4000 #2047
- Lythicia Bali, spécialiste en activités cliniques  
514 219-3833 (cellulaire)

# Ressources d'hébergements transitoires



## Mandat:

Les résidences La Relance, Ste-Claire, RET Fleury et RTT 428 sont des ressources résidentielles transitoires de groupe créées dans l'objectif de désengorger et accueillir en priorité les personnes hospitalisées dans les divers centres hospitaliers de la région de Montréal. Ces ressources peuvent offrir des services d'observations, évaluation et orientations, ainsi que des interventions réadaptatives pour ces personnes prêtes à recevoir leur congé, en attendant une place dans la ressource qui accueillera notre usager à moyen ou long terme.

## Missions:

Désengorgement des unités de psychiatrie des centres hospitaliers de la région de Montréal;

Observations/recommandations concernant le fonctionnement de la personne;

Recommandations à l'équipe traitante et au mécanisme d'accès à l'hébergement pour l'orientation résidentielle du client et identification des besoins de service;

Développer des approches novatrices et d'élaborer des programmations visant l'insertion des personnes dans la communauté;

Soutien à la personne en transition à se mobiliser dans sa démarche de rétablissement.

## Valeurs:

Rétablissement et pleine citoyenneté;

Participation active de la personne dans sa démarche de réadaptation psychosociale;

Collaboration avec les équipes traitantes et les divers acteurs du réseau.

Approche individualisée.

# Critères d'admissibilité



- Personnes de 18 ans et plus ayant un problème de santé mentale;
- Personnes ayant un suivi psychiatrique par une équipe de santé mentale à l'externe (psychiatre/Médecin de famille, Travailleur Social 1er et/ou 2e lignes, TTS, Ergothérapeute, etc.);
- Personnes pouvant aussi présenter des troubles concomitants (ex. : toxicomanie, trouble de comportement, etc.);
- Personnes qui peuvent avoir un statut légal (TAQ, ordonnance de traitement, d'hébergement, tutelle/curatelle, etc.);
- Personnes présentant diverses problématiques (itinérance, prostitution, absence de réseau social, etc.);
- Personnes ayant des droits de sortie non accompagnées de l'unité où elle est actuellement hospitalisée (sortie en tout temps est privilégié);
- Personnes disposées et ayant les capacités à s'impliquer dans un processus de réadaptation et prêtes à collaborer aux évaluations;
- Personnes en mesure et motivées de bénéficier d'un milieu de vie de groupe transitoire, sauf dans les situations d'intervention non volontaire (Ex. ordonnances de traitement et d'hébergement).

# Critères de non-admissibilité



## Critères de non-admissibilité temporaire:

Toute personne non disponible pour un hébergement de façon temporaire ou pour lequel les besoins dépassent les capacités des ressources existantes :

Instabilité médicale et/ou psychiatrique;

Perte importante d'autonomie physique (ex. fracture de hanche) et/ou cognitive (ex. désintoxication aigüe);

Potentiel de dangerosité élevé pour elle-même et pour autrui (documenté);

Comportements perturbateurs envahissants malgré le soutien intensif offert à l'utilisateur (ex. consommation abusive de substances psychoactives).

## Critères de non-admissibilité:

Diagnostic de déficience intellectuelle sévère;

Perte d'autonomie sévère nécessitant un hébergement en CHSLD.



# Biens et services



## Biens:

- Les chambres sont munies d'un lit simple avec literie, commode, garde-robe, table de nuit, chaise et miroir;
- Une serviette et une débarbouillette sont fournies pour la durée du séjour;
- Télévision, vidéo, lecteur DVD, WIFI disponible ( Relance et Ste-Claire) câble dans les salons - espaces communs;
- Appareils électroménagers (cuisinière, réfrigérateur, micro-ondes, laveuse, sècheuse, lave-vaisselle) – espaces communs;
- Un ordinateur avec accès Internet dans une pièce commune pour Relance/Ste-Claire /RET Fleury et RTT-428.

## Services:

- Observations, interventions, orientations et apprentissages des activités de la vie quotidienne (budget, hygiène personnelle, lavage, ménage, etc.);
- Observations, interventions, orientations et apprentissages à l'utilisation des différents services de la collectivité (banque, transport en commun, centre de jour, etc.);
- Observations, interventions et apprentissage aux habiletés relationnelles et sociales;
- Programmation alimentaire : observer et interventions si la personne est en mesure de se cuisiner des repas simples de façon sécuritaire, d'appliquer les règles d'hygiène de base, de faire ses achats à l'épicerie, de respecter un budget en lien avec l'alimentation, de connaître les banques alimentaires, etc.;

# Biens et services (suite)

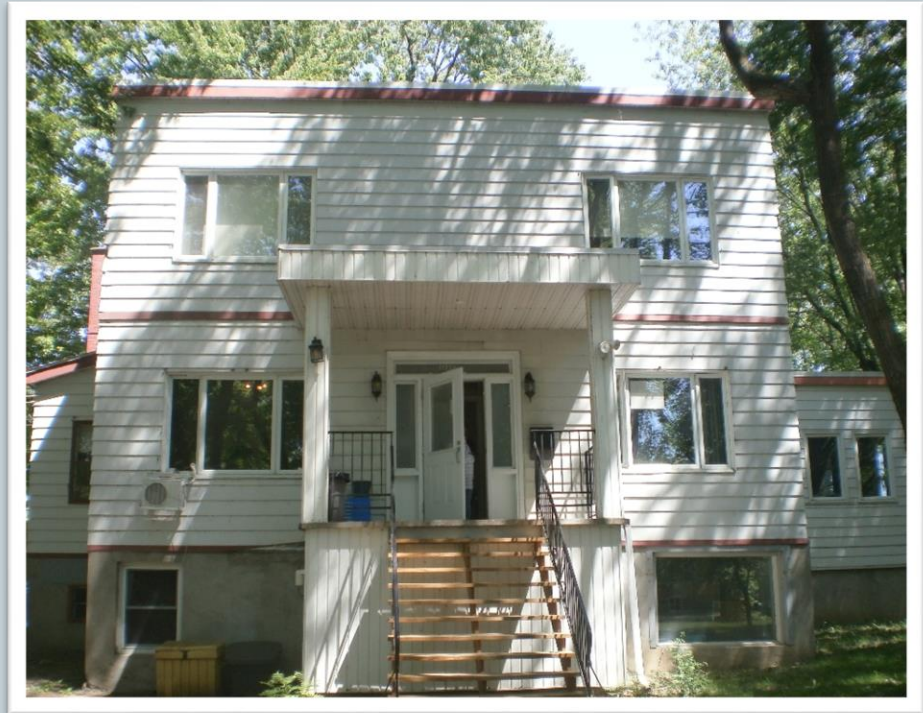


- Évaluation et enseignement à l'automédication en six phases (voir PAAM) de l'Institut universitaire en santé mentale de Montréal) et gestion des symptômes;
  - Établissement d'un lien étroit avec une pharmacie pour la médication;
  - Travail de collaboration et de communications étroites avec l'équipe traitante;
  - Suivi par un intervenant principal, élaboration d'un plan de séjour de documents concernant l'orientation en hébergement et d'un bilan de séjour;
  - Accompagnements selon les besoins des usagers et selon les disponibilités et moyens de chaque ressource.
- 
- **Relance, Ste-Claire, RET Fleury et RTT 428**
  - Suivi régulier par un éducateur spécialisé (fréquence selon les besoins du client);
  - Élaboration d'un plan d'intervention par un éducateur, des notes de suivi et des recommandations sur l'encadrement nécessaire dans le prochain milieu de vie;
  - Suivi infirmier au besoin

# Ressource La Relance



- Quartier Pointe-Aux-Trembles;  
-Arrêt d'autobus à proximité
- 15 places disponibles;
- Ressources humaines:
  - Un responsable d'unité de vie (5 jours/semaine);
  - Éducateurs spécialisés , 2 le jour et 2 le soir (7 jours/semaine et un mitoyen 4 jours/semaine);
  - Une infirmière (2 ½ jours/semaine);
  - Un cuisinier (dîner/souper, 5 jours/semaine);
  - Un auxiliaire en santé et services sociaux (nuit, 7 jours/semaine);
  - Une personne pour l'entretien ménager (3 jours/semaine).



# Ressource Maison Ste-Claire



- Quartier Pointe-Aux-Trembles;  
-Arrêts d'autobus à proximité
- 12 places disponibles;
- Ressources humaines:
  - Un responsable d'unité de vie (5 jours/semaine);
  - Éducateurs spécialisés  
(2 le jour, 2 le soir, 7 jours/semaine);
  - Une infirmière (2 1/2 jours/semaine);
  - Un auxiliaire en santé et services sociaux  
(nuit, 7 jours/semaine);
  - Un A.S.S.S. la préparation des repas  
(dîner/souper, 5 jours/semaine);
  - Une personne pour l'entretien ménager (2 heures/jour).



# Ressource RTT428



- Quartier Hochelaga (IUSMM);  
-Metro et autobus à proximité
- 20 places disponibles;
- Ressources humaines:
  - Un responsable d'unité de vie (5 jours/semaine);
  - Deux éducateurs spécialisés (jour et soir);
  - Un auxiliaire en santé et services sociaux de jour et de soir (5 jours/semaine);
  - Deux auxiliaires en santé et services sociaux (nuit, 7 jours/semaine);
  - Une infirmière (5 jours/semaine).



# Ressource RET Fleury



- Quartier Hochelaga (IUSMM);  
-Metro et autobus à proximité
- 20 places disponibles;
- Ressources humaines:
  - Un responsable d'unité de vie (5 jours/semaine);
  - Deux éducateurs spécialisés (jour et soir);
  - Un auxiliaire en santé et services sociaux de jour et de soir (5 jours/semaine);
  - Deux auxiliaires en santé et services sociaux (nuit, 7 jours/semaine);
  - Une infirmière (5 jours/semaine).



# Personnes ressources



- Marie-Ève Lévesque, cheffe de service  
514 377-4985 (cellulaire)
- Simon Bouchard, spécialiste en activité clinique  
438 871-6520 (cellulaire)

# Ressources de psychiatrie gériatrique



## CRITÈRES D'ADMISSION:

**TROUBLE DE SANTÉ MENTALE SÉVÈRE OU PERSISTANT**

**PERSONNES AYANT 65 ANS ET PLUS ET/OU PRÉSENTANT  
UN PROFIL GÉRIATRIQUE .**

**PROFIL ISO-SMAF DE 8 OU MOINS**

**DOIT ÊTRE AUTONOME POUR SES DÉPLACEMENTS ET  
TRANSFERTS AVEC OU SANS AIDE TECHNIQUE**



# Résidence Charlemagne



- Quartier Hochelaga
- 25 places disponibles
- Particularités des lieux physiques:
  - Portes codées gérées par les intervenants, ascenseur, fumoir, cour arrière
  - 3 étages, 3 SDB adaptés, lits électriques, barres d'appuie dans les corridors
  - **Grande court cloturée**
- Particularités de la clientèle:
  - **Mobilité réduite, perte d'autonomie, requis de soins physique**
  - **Troubles cognitifs légers**
  - **Risque d'égarement ou risque de fugue**
  - **Trouble du comportement, trouble de la personnalité**
- Ressources humaines:
  - Infirmière (lundi au vendredi / jour), 1 à 2 infirmières auxiliaires (7 jours / jour et soir)
  - Éducateurs (**4 de jour du lundi au vendredi**)
  - 2 ASSS (7 jours / jour et soir), **3 ASSS / nuit**

# Résidence L'Horizon



- Quartier Mercier
- 18 places disponibles
- Particularités des lieux physiques:
  - Milieu ouvert, ascenseur, fumoir, terrasse au 2<sup>e</sup> étage (non-fumeur)
  - Bureaux des intervenants et cuisine au sous-sol, 2 étages pour les chambres
  - 2 SDB adaptés, lits électriques, barres d'appuie dans les corridors
- Particularités de la clientèle:
  - **Mobilité réduite, perte d'autonomie, requis de soins physiques**
  - **Troubles cognitifs légers**
  - Trouble du comportement, **trouble de la personnalité**

## Ressources humaines:

- Infirmière (lundi au vendredi / jour), 1 à 2 infirmières auxiliaires (7 jours / jour et soir)
- **Éducateurs (3 éducateur la semaine, de jour)**
- **1-2 ASSS de jour 7/7 ; 1 ASSS de soir 7/7 ; 1 ASSS nuit 7/7**

# Résidence La Tourterelle



- Quartier Hochelaga
- 22 places disponibles
- Particularités des lieux physiques:
  - Milieu ouvert, mais avec possibilité d'un bracelet anti-fugue
  - Ascenseur, fumoir, cour extérieure
  - Cuisine au sous-sol, 3 étages pour les chambres
  - 1 SDB adapté, barres d'appuie dans la plupart des corridors
- Particularités de la clientèle:
  - **Mobilité réduite, perte d'autoinomie**
  - **Troubles cognitifs légers**
  - **Risque d'égarment ou risque de fugue**
  - **Trouble du comportement, trouble de la personnalité**
- Ressources humaines:
  - Infirmière (lundi au vendredi / jour), 1 à 2 infirmières auxiliaires (7 jours / jour et soir)
  - **Éducateurs (3 éducateurs la semaine de jour)**
  - **2 ASSS (lundi au vendredi / jour), 1 ASSS de soir / 2 ASSS nuit**

# Personnes ressources



- Fajda Denis, cheffe de service  
438 886-6872 (cellulaire)
- Sylvie Debigare, spécialiste en activité clinique  
514 880-8706 (cellulaire)